

Contribution à l'étude de la nomenclature du complexe de *Psallus punctulatus* (Heteroptera, Miridae)

par Armand MATOCQ

9 avenue Léon Blum F - 93800 Epinay-sur-Seine

Résumé. - Les problèmes de nomenclature des *Psallus punctulatus*, *pardalis*, *lentigo*, *weberi*, sont étudiés.

Summary. - The problems of nomenclature of *Psallus punctulatus*, *pardalis*, *lentigo*, *weberi*, are studied.

Mots clés. - Heteroptera, Miridae *Psallus punctulatus*, *pardalis*, *lentigo*, *weberi*, synonymies.

A l'occasion de la description d'une nouvelle espèce, SEIDENSTÜCKER (1972) tenta d'éclaircir la systématique et les synonymies dans le groupe de *Psallus punctulatus* ; il reconnut alors trois espèces valides : *punctulatus* Puton, *pardalis* Seidenstücker, et le nouveau *lentigo* Seidenstücker. L'auteur précisait en conclusion que, bien qu'ayant comparé son matériel avec le type femelle de *punctulatus* (fig. 1), il n'avait pas étudié les anneaux sclérifiés de la poche vaginale, ceci afin d'éviter la dissection du type de Puton préservé au Muséum national d'Histoire naturelle (KERZHNER & MATOCQ, 1994).

Par ailleurs, en 1977, RIEGER décrit *Psallus weberi* sur 11♂ et 23♀. Dans le cadre d'une étude des genitalia femelle de *Psallus*, j'ai disséqué et examiné des spécimens de ce taxon provenant d'Allemagne et des Pays-Bas.

La structure des genitalia mâles de *Psallus weberi* militait pour sa validité spécifique, cependant l'examen des poches vaginales des femelles montra leur similitude avec celles des femelles que j'avais disséquées et identifiées à *P. punctulatus*, après comparaison de leur habitus avec celui du type (MATOCQ, 1989).

A ce stade d'incertitude, il devenait indispensable de recourir à la dissection du type femelle, sur lequel Puton avait décrit son espèce.

Grâce à cette dissection, l'étude des anneaux sclérifiés ainsi que des membranes colorées au noir chlorazol (fig. 2) m'a convaincu de la synonymie de *Psallus weberi* avec *P. punctulatus*. Ainsi, le mâle "*P. weberi*" décrit par Rieger est le véritable *P. punctulatus* ♂ jusqu'alors méconnu. Les illustrations de l'extrémité du pénis dans les ouvrages de WAGNER & WEBER (1964) et WAGNER (1975) représentent le pénis de *P. lentigo* Seidenstücker.

J'ai étudié le matériel collecté par Ehanno et rapporté par lui avec doute à *P. punctulatus*, et je confirme son identification, à savoir : - 1 ♀ de la station de Richelieu-Braslou (Indre-et-Loire), sur *Quercus pubescens* (27.V.1969) ; - 3 ♂ de Vannes Kerino (Morbihan) (V.VI.1978).

Les captures de Rieger et d'Aukema (*in litt.*) ont été effectuées sur *Quercus robur* ; celles de Seidenstücker sur *Q. pubescens* et *Q. cerris*.

La distribution de *P. punctulatus* se limite, à l'heure actuelle, à ma connaissance, aux Pays-Bas, à l'Allemagne et à la France ; J. Ribes (*in litt.*) ne l'a jamais collecté en Espagne.

En complément à la publication de Seidenstücker, la liste des utilisations subséquentes et des synonymies pour les espèces de ce complexe s'établissent donc ainsi :

1. - *Psallus punctulatus* Puton, 1874 (♀), nom valide

Psallus punctulatus : Reuter, 1878 (♀)

Psallus weberi Rieger, 1977(♀, ♂), n. syn.

2. - *Psallus pardalis* Seidenstücker, 1966, nom valide

Psallus punctulatus : Reuter, 1883(♂), nec Puton

Psallus pardalis : Linnavuori, 1984

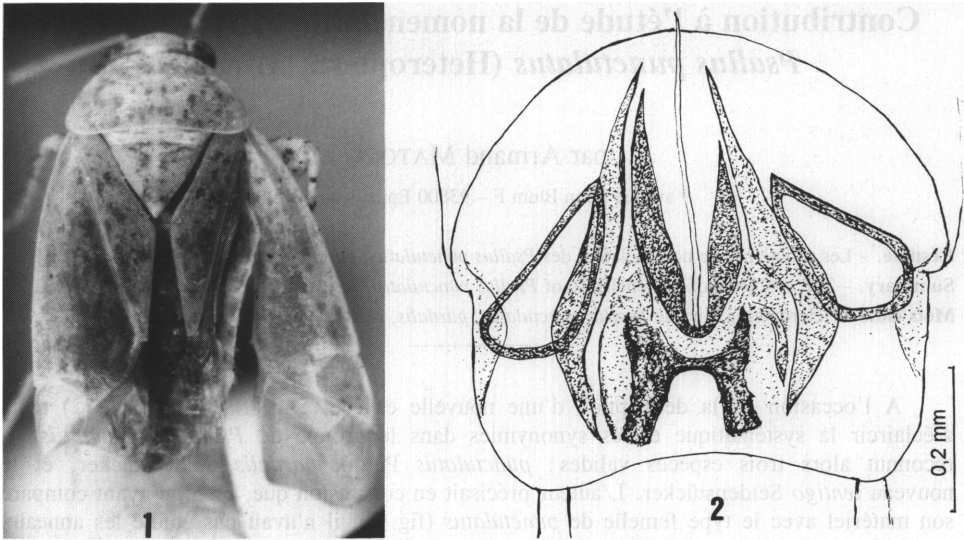


Fig. 1 et 2. – 1, *Psallus punctulatus* Puton, ♀, type (× 17) (photo Seidenstücker) ; – 2, génitalia.

3. – *Psallus lentigo* Seidenstücker 1972, nom valide
Psallus punctulatus : Wagner & Weber, 1964, nec Puton
Psallus punctulatus : Wagner, 1971
Psallus punctulatus : Wagner, 1975
Psallus lentigo : Linnavuori, 1984
4. – *Psallus turcicus* Wagner, 1971, nom valide
Psallus punctulatus : Seidenstücker, 1957
Psallus punctulatus : Seidenstücker, 1972
4. – *Psallus galilaeus* Linnavuori, 1965, nom valide
Psallus punctulatus : Linnavuori, 1984

Il conviendra donc d'actualiser l'ouvrage de SCHUH (1995).

REMERCIEMENTS. – Mes plus vifs remerciements vont aux docteurs Aukema (Wageningen), Ehanno (Rennes), Linnavuori (Somersoja), Rieger (Nürtingen) pour leur communication de matériel, D. Pluot-Sigwalt (MNHN de Paris) pour le prêt du type et J. Ribes pour ses informations.

AUTEURS CITÉS

- EHANNO B., 1983-1987. – *Les Hétéroptères Miridés de France*. Fasc. 25, 39, 40, 42. Secrétariat Faune & Flore, MNHN, Paris.
- KERZHNER I.M. & MATOCQ A., 1994. – Type specimens of Palaearctic Miridae and Nabidae in the collection of the Museum National d'Histoire Naturelle, Paris (Heteroptera). *Zoosystematica Rossica*, 3 (1) : 55-68.
- LINNAVUORI R., 1965,. – Studies on the South- and Eastmediterranean Hemipterous Fauna. *Acta Entomologica Fennica*, 21: 42.
- 1984,. – New species of Hemiptera Heteroptera from Iraq and the adjacent countries. *Acta Entomologica Fennica*, 44: 28-29.
- MATOCQ A., 1989. – Description de la forme macroptère de *Lasiacantha histricula* (Puton), suivie de notes hémiptérologiques. *Bulletin de la Société entomologique de France*, 94 (9-10) : 265-272.

- PUTON A., 1874. – Notes pour servir à l'étude des Hémiptères, 2^e partie. *Annales de la Société entomologique de France*, 5^e série, 4 : 213-230.
- RIEGER C., 1977. – *Psallus weberi* n. sp. aus Südwestdeutschland. *Nachrichtenblatt der Bayerischen Entomologen*, 26 (1) : 4-6.
- REUTER O.M., 1878, 1883. – Hemiptera Gymnocerata Europae, I & III. *Acta Societatis Scientiarum Fennicae*, 13 : 144 ; 13 : 463-523.
- SCHUH R.T., 1995. – *Plant bugs of the world (Insecta : Heteroptera : Miridae) Systematic Catalog, Distributions, Host List, and Bibliography*. The New York Entomological Society.
- SEIDENSTÜCKER G., 1957. – Heteroptera aus Anatolien, I. *Revue de la faculté des sciences de l'université d'Istanbul*, série B, XXII (3) : 181.
- 1966. – *Psallus pardalis* n. sp. *Reichenbachia*, 8 (12) : 85-88.
- 1972. – *Psallus lentigo* n. sp. (Heteroptera, Miridae). *Notulae Entomologicae*, LII : 57-64.
- WAGNER E., 1970, 1978. – Die Miridae Hahn 1831 des Mittelmeerraumes und der Makaronesischen Inseln (Hemiptera, Heteroptera). *Entomologische Abhandlungen Staatlichen Museum für Tierkunde in Dresden*, 40 : 313-325 ; 42 : 84-86.
- 1971. – Eine neue und eine bereits bekannte *Psallus* art. *Nachrichtenblatt der Bayerischen Entomologen*, 20 : 65-71.
- WAGNER E. & WEBER H.H., 1964. – Hétéroptères Miridae. *Faune de France*, 67 : 592 pp. Paris : 469.

Jérôme SUDRE. – *Anexodus sarawakensis* n. sp., une nouvelle espèce de Bornéo (Col., Cerambycidae, Lamiinae)

Les Morimopsini sont bien représentés sous les tropiques de l'Ancien Monde ; un peu plus d'une centaine d'espèces sont connues d'Afrique et environ soixante-dix espèces de l'Asie. Par contre, seulement quatre espèces sont connues du Nouveau Monde et une des îles Canaries (BREUNING, 1961). La tribu n'est pas représentée en Europe, ni en Australie. L'étude des Morimopsini est généralement difficile à cause d'une grande variabilité intraspécifique rencontrée dans divers groupes. Le genre *Anexodus* était monospécifique jusqu'à ce jour et semble être endémique de l'île de Bornéo. Il a été établi pour une espèce aptère *Anexodus aquilus* Pascoe, 1886, dont *Anexodus kuntzeni* Kriesche, 1924, n'est qu'un synonyme (BREUNING, 1950). Le genre *Anexodus* est caractérisé par le deuxième article antennaire plus long que les articles suivants ; ce caractère différencie *Anexodus* Pascoe de *Dolichostyrax* Auri-villius, semblable par son habitus, ainsi que de tous les autres Morimopsini.

Parmi les Lamiaires récoltés à Sarawak (Bornéo) par les Dr I. Löbl et D. Burckhardt, se trouvent trois spécimens provenant d'une forêt pluviale appartenant au genre *Anexodus* et considérés par le Dr K.E. Hüderpohl comme étant d'une espèce inédite. L'étude du matériel type d'*A. aquilus* Pascoe, déposé au Natural History Museum à Londres, m'a permis de confirmer cette opinion et de décrire l'espèce.

Anexodus sarawakensis n. sp.

HOLOTYPE : ♂, "E. Malaisie, Sarawak, confl. Sun Oyan et Mujong river, E. Kapit, 50 m, 18.V.1994 Löbl et Burckhardt" ; au Musée d'Histoire Naturelle de Genève. PARATYPES : 1 ♂ et 1 ♀, *idem*.

Description (fig. 1) : ressemble à *Anexodus aquilus* Pascoe, mais plus petit, 9 à 10 mm de long pour 3 mm de large (♂) et 3,5 mm (♀) ; contre 10 à 12 mm de long et 3,5 mm de large chez *A. aquilus* Pascoe.

Corps allongé, cylindrique. Coloration brun foncé à noirâtre. Antennes (fig. 2) fortes, dépassant de peu le milieu des élytres chez le ♂ et atteignant le milieu des élytres chez la ♀. Scape très long (de la même longueur que les quatre articles suivants et la moitié du cinquième réunis), sans lobe conique à son bout apical interne, à ponctuation parfois difficile à apprécier ; soies courtes, jaunes, éparées et dressées s'effaçant par endroits (vraisemblablement par l'usure). Le deuxième article antennaire est nettement plus long que les articles suivants, brun rougeâtre et densément couvert de soies jaune paille couchées, ainsi que de très courtes soies dressées éparées. Le quatrième article est légèrement plus long que le troisième. Les articles suivants sont brun rougeâtre, revêtus de très courtes soies cendrées couchées et éparsement couverts de soies courtes et dressées. Articles antennaires cinq à dix subégaux.

Front plus large que haut, à ponctuation assez forte mais difficile à voir, car la tête, comme le reste du corps, est couverte d'une sécrétion difficile à enlever. Labrum rougeâtre aux angles apicaux relativement saillants (fig. 4) alors qu'ils sont plutôt effacés chez *A. aquilus* Pascoe (fig. 5). Chez *A. sarawakensis* n. sp. le labrum est orné de cinq à sept points, chacun portant une soie jaune assez longue (fig. 4). Yeux noirs à facettes grosses. Mandibules noires et palpes labiaux de couleur orangée.

Pronotum aussi long que large, grossièrement ridé et ponctué, pourvu de quatre bosses assez fortement ponctuées : une très atténuée à peine visible située au milieu de la base du pronotum, deux discales obtuses prémédianes, moyennement élevées, situées de chaque côté du milieu du pronotum, et une bosse médiane située derrière le milieu, moyennement élevée. Pronotum pourvu d'un fort sillon transversal subapical. Côté latéral du pronotum pourvu d'un tubercule obtus court et très effacé, situé légèrement avant le milieu.

Elytres soudés, assez fortement ponctués, couverts d'une très courte pubescence foncée donnant une impression de velouté, ornés de rangées de tubercules plus ou moins alignés : deux rangées juxtasuturales bien visibles, troisième rangée latérale plus atténuée. Sommets des tubercules couverts d'une pubescence très courte noire peu visible. Les tubercules sur chaque élytre, situés de chaque côté du scutellum sont soudés longitudinalement. Tubercules élytraux plus nombreux chez le mâle que chez la femelle. Scutellum large, triangulaire, saillant et couvert dans sa partie latérale inférieure de courtes soies jaunâtres.

Pattes : fémurs brun foncé, les tibias brun rougeâtre densément couverts d'une pubescence jaunâtre et les tarses sont rougeâtres couverts, eux aussi, d'une dense pubescence jaunâtre, sauf les derniers segments portant les griffes où la pubescence est très atténuée.

Dessous du corps éparsément couvert d'une pubescence jaune.

Tableau I. – Caractères principaux permettant de différencier les deux espèces.

<i>Anexodus sarawakensis</i> n. sp.	<i>Anexodus aquilus</i> Pascoe
Scape sans lobe conique au bout apical interne (fig. 2)	Scape avec un tel lobe au bout apical interne (fig. 3)
Labrum à angles apicaux plutôt saillants (fig. 4)	Labrum à angles apicaux effacés (fig. 5)
Labrum orné de 5 à 7 points donnant naissance (généralement) à une longue soie jaune (fig. 4)	Labrum densément ponctué et chaque point donnant naissance à une très courte soie (fig. 5)
Côté latéral du pronotum et vertex sans bande de couleur jaune	Côté latéral du pronotum et vertex avec une bande de couleur jaune

REMERCIEMENTS. – Je tiens à remercier vivement le Dr I. Löbl du Muséum d'Histoire Naturelle de Genève pour les conseils qu'il m'a donnés ainsi que pour la confiance qu'il m'a accordée, Mme S. L. Shute du Natural History Museum à Londres qui m'a permis de consulter le matériel typique, Mme J. Morati pour la photo de l'insecte ainsi que M. J. Steffen pour les corrections qu'il m'a apportées dans ce texte.

AUTEURS CITÉS

- BREUNING S., 1950. – Révision des Morimopsini (Coleoptera, Cerambycidae). *Longicornia*, Paris, 1: 161-262.
 — 1961. – *Catalogue des Lamiaires du monde*. Verlag des Museums. G. Frey, Tutzing bei München. 5
 Lieferung : 285-382.
 KRIESCHE R., 1924. – *Anexodus kuntzeni* sp. n. Ein neuer Dorcadionine von Borneo (Coleoptera, Cerambycidae).
Deutsche entomologische Zeitschrift, Berlin : 291.
 PASCOE F.P., 1886. – *Anexodus aquilus* sp. n. Longicornia, chiefly Asiatic and African. *Annals and Magazine of Natural History*, London (5) 17 : 241-242.

(J. S. : Bellossy, F – 74160 Vers)

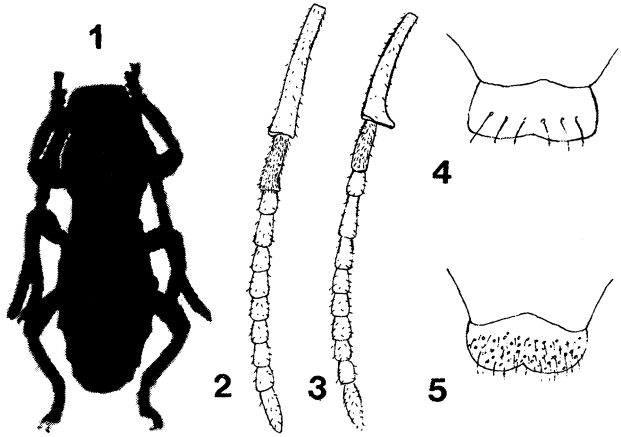


Fig. 1 à 5. – *Anexodus sarawakensis* n. sp., ♂, holotype (1, 2 et 4) et *A. aquilus* Pascoe (3, 5). – 2, 3, antenne gauche. – 4, 5, clypéus et labre.