

# ISTANBUL ÜNİVERSİTESİ FEN FAKÜLTESİ MECMUASI

Revue de la Faculté des Sciences de l'Université d'Istanbul

CİLT XXV

Sayı 3 - 4

Aralık 1960

SERİ B : TABİİ İLİMLER

SÉRIE B : SCIENCES NATURELLES

TOME XXV

Fasc. 3 - 4

Décembre 1960

## Anadoludan Heteropterler III

## Heteroptera aus Anatolien III

von

Gustav SEIDENSTÜCKER

(Eichstätt)

**Özet :** Bu makalenin birinci kısmında, şimdiye kadar Türkiyede mevcut olduğu bilinmeyen 27 türe ait bir liste verilmiştir. Bundan başka Gaziantep'te bulunmuş olan yeni bir Miridae tür, *Antepia guttalis* n. gen. n. sp. ismi ile tarif edilmektedir. İkinci kısmında Anadoludaki mevcudiyetlerine dair, şimdiye kadar pek az bilgi verilmiş olan veya hiç bahsedilmemiş olan birkaç tür sayılmaktadır.

Die nachfolgende Liste enthält im ersten Teil weitere 27 Arten, welche aus der Türkei noch nicht bekannt waren. Zusätzlich konnte ich unter dem Namen *Antepia guttalis* n. gen. n. sp. eine neue Miriden - Art beschreiben, die ich bei Gazi - Antep gefunden habe. Im zweiten Teil werden einige Arten aufgezählt, deren Vorkommen in Anatolien nur durch spärliche oder gar keine Ortsangaben nachgewiesen war.

I.

*Coptosoma maurum* VID. 1939, Çiftahan 31.5.55, 26♂♂ 32♀♀ ; Belen (Amanus) 12.5.58, 40♂♂ 52♀♀. Lebt in den Stachelbüschen von *Astragalus*. — Sonstige Verbreitung: Marokko.

*Odontoscelis hispidula* JAK. 1874, Eregli (Konya) 11.7.52, 1♂ 1♀ auf Sandhang unter *Thymus* und *Genista*. — Sonstige Verbreitung: Österreich, Ungarn, Südrussland, Ägypten, Turkestan.

*Psacasta conspersa* GERM. 1839, Karatasch (Vil. Adana) 3.6.60, 21♂♂ 24♀♀, auf den Stranddünen unter Boraginaceen. — Sonstige Verbreitung: Süd -

Frankreich, Spanien, Tunesien, Italien, Südrussland. Ich habe diese Art auch in Sizilien (Porto Empedocle) und in Syrien (Tartus) gefunden.

*Leprosoma carinatum* MONT. 1895, Ankara - Gölbaschi 20.6.60, 2 ♀♀. — Sonstige Verbreitung: Rumänien.

*Ventocoris armeniicus* KIR. 1934, Ulukischla, 7.7.52 7♂♂ 6♀♀, 27.5. — 12.6.58 3♂♂ 5♀♀. — Sonstige Verbreitung: Transkaukasien.

*Sciocoris pallens* KLUG 1845, Gaziantep 4.6.58 1♂ 1♀, 6.5.60 1♂ 1♀ — Sonstige Verbreitung: Ägypten.

*Trochiscocoris rotundatus* HORV. 1895, Gölbaschi (Adiyaman) 7.5.60 1♀, Bursa 27.6.58 2♂♂ 1♀. — Sonstige Verbreitung: Ungarn, Rumänien, Kaukasien.

*Anoplocerus elevatus* FIEB. 1861, KONYA 14.7.52 1♂; Ulukischla 7.7.52 8♂♂ 4♀♀, 25.6.60 1♀; Osmaniye 8.5.55 1♀; Ankara - Gölbaschi 22.6.60 1♂ 8♀♀. — Sonstige Verbreitung: Südeuropa, Nordafrika, Südrussland.

*Melanocoryphus fulvescens* PUT. 1874, Gaziantep 4.6.58 1♂. — Sonstige Verbreitung: Spanien, Algerien.

*Camptocoris longicornis* (PUT.) 1874, Belen (Amanus) 12.5.58 1♀; Lichtanflug. — Sonstige Verbreitung: Nordafrika, Sizilien, Syrien, Iran, Turkmenien, Turkestan.

*Leptodemus minutus* (JAK.) 1874, Gaziantep 4.5.60, 4♂♂ 10♀♀. — Sonstige Verbreitung: Nordafrika, Cypern, Südrussland, Turkestan.

*Pionosomus heterotrichus* HORV. 1884, Pazarcik (Marasch) 30.5.58 3♂♂ 5♀♀ im Kulturbereich auf Brachfeldern. — Sonstige Verbreitung: Südrussland, Syrien.

*Lasiocoris diversipes* KIR. 1922, Ulukischla 22.5.55 1♂. — Sonstige Verbreitung: Westsibirien.

*Peritrechus pusillus* HORV. 1884, Gölbaschi (Adiyaman) 22.4.60 8♂♂ 7♀♀ am Waldsaum nahe dem Seerand auf feuchtem Boden unter Genist. — Sonstige Verbreitung: Albanien, Griechenland, Syrien.

*Drymus pilipes* FIEB. 1861, Belen (Amanus) 14.6.58 1♂. — Sonstige Verbreitung: Südeuropa, Cypern, Südrussland. Auch aus Syrien noch nicht gemeldet, wo ich ihn bei Tartus fand (18.5.52 2♂♂).

*Berytinus setipennis* SAUND. 1876, Bursa 25.6.58 2♀♀ unter *Artemisia*. — Sonstige Verbreitung: Malta, Griechenland.

*Metacanthus breviceps* HORV. 1905, Belen (Amanus) 14.5.58 1♀, Gölbaschi (Adiyaman) 7.6.50 1♀. — Sonstige Verbreitung: Jugoslawien, Bulgarien, Ungarn.

*Tingis torpida* (HORV.) 1902, Çiftahan 11.6.58 3♂♂ 2♀♀ von *Juniperus* geklopft! — Sonstige Verbreitung: Südfrankreich, Spanien, Nordafrika.

*Tingis stupidula* HORV. 1906, Ulukischla 22.5.55 1♀; Ciftehan 31.5.55 1♂ 1♀; Akschehir 15.6.55. 1♀ — Sonstige Verbreitung: Syrien.

*Rhinocoris persicus* (JAK.) 1877, Gaziantep 4.5.60 1♂. — Sonstige Verbreitung: Südrussland, Iran.

*Himacerus bihamatus* (KIR.) 1951, Kayseri, Ali-Dagh 17.6.60, 4♂♂ 9♀♀ und 1♀ makropter. — Sonstige Verbreitung: Südrussland.

*Himacerus maracandicus* (REUT.) 1890, Pozanti 15.5.55 1♀; Ciftehan 22.5.58 1♂ 1♀; Ulukischla 14.6.58, 3♀♀; Kayseri-Talas 17.6.60 3♀♀. — Sonstige Verbreitung: Turkestan.

*Chorosomella jakowlewi* HORV. 1906, Gölbaschi (Ankara) 22.6.60 30♂♂ 28♀♀, 3♀♀ makropter! — Sonstige Verbreitung: Südrussland. Lebt auf grosser, fast meterhoher *Lolium*-Art.

*Mimocoris coarctatus* (MLS. REY) 1852, Bursa 27.6.58 2♀♀ und Larven, zusammen mit der Lygaeide *Bledionotus systellonotoides* REUT. in der *Cistus*-Macchie. — Sonstige Verbreitung: Westmediterranebiet.

*Stenoparia putoni punctata* REUT. 1879, Ulukischla 8.7.52, 22.5.55, Pozanti 15.5.55, Ciftehan 11.6.58, Tarsus 23.4.55, Konya 17.6.58, nicht selten; auch bei Aleppo und Damascus gefunden. — Sonstige Verbreitung: bisher nur aus Sardinien bekannt.

*Antepia guttalis* n. gen. n. sp., Gaziantep 2.5.60, Typus (♂) und 7 Paratypoide (6♂♂ 1♀) in meiner Sammlung; am Boden unter Blattrossetten und Steinen, inmitten der Weinberge südlich der Stadt.

*Orthonotus ponticus* (HORV.) 1888, Ulukischla 22.5.55, 27.5.58 15♂♂ 4♀♀ an *Alyssum Alyssoides* L. — Sonstige Verbreitung: Südrussland.

*Leptopus marmoratus* (GZ.) 1778, Bursa 30.4.58 1♂ 1♀ zusammen mit zahlreichen *Patapius spinosus* (R.) unter Steinhäufen (bei Çekirge). — Sonstige Verbreitung: Südeuropa.

#### **Antepia** nov. gen.

Körper länglich eiförmig; matt. Oberseite mit kräftigen, abstehenden schwarzen Haaren und feineren, anliegenden, silberglänzenden, weisslichen Haaren zerstreut bedeckt. Kopf geneigt, breiter als lang; von der Seite gesehen kürzer als hoch, mit rechtem Gesichtswinkel; schwarz gezeichnet. Tylus breit vorstehend, stark bogenförmig herabgekrümmt, seitlich leicht zusammengedrückt, ohne Quereinschnitt von der Stirne winkelig abgesetzt, Grund in der mittleren Augenhöhe liegend. Auge gross, der vertikale Durchmesser länger als die Wangen hoch, von der Fühlergrube breit getrennt, der Zwischenraum beträgt ein Drittel des Durchmessers der Grube; Augenrand neben der Grube gerade, nicht eingebuchtet; Stirn mässig gewölbt; Scheitel ungerandet, beim ♂ querüber flacher gewölbt als beim ♀. Kehle kurz, schief. Rostralglied I dick, überragt den hinteren Kopfrand; die übrigen Glieder mittelstark, zur Spitze gleichmässig verjüngt. Fühler kurz, robust; beim ♂ etwas länger, beim ♀ kürzer als die halbe Körperlänge; Glied II kürzer als die Kopfdiatone. Pronotum

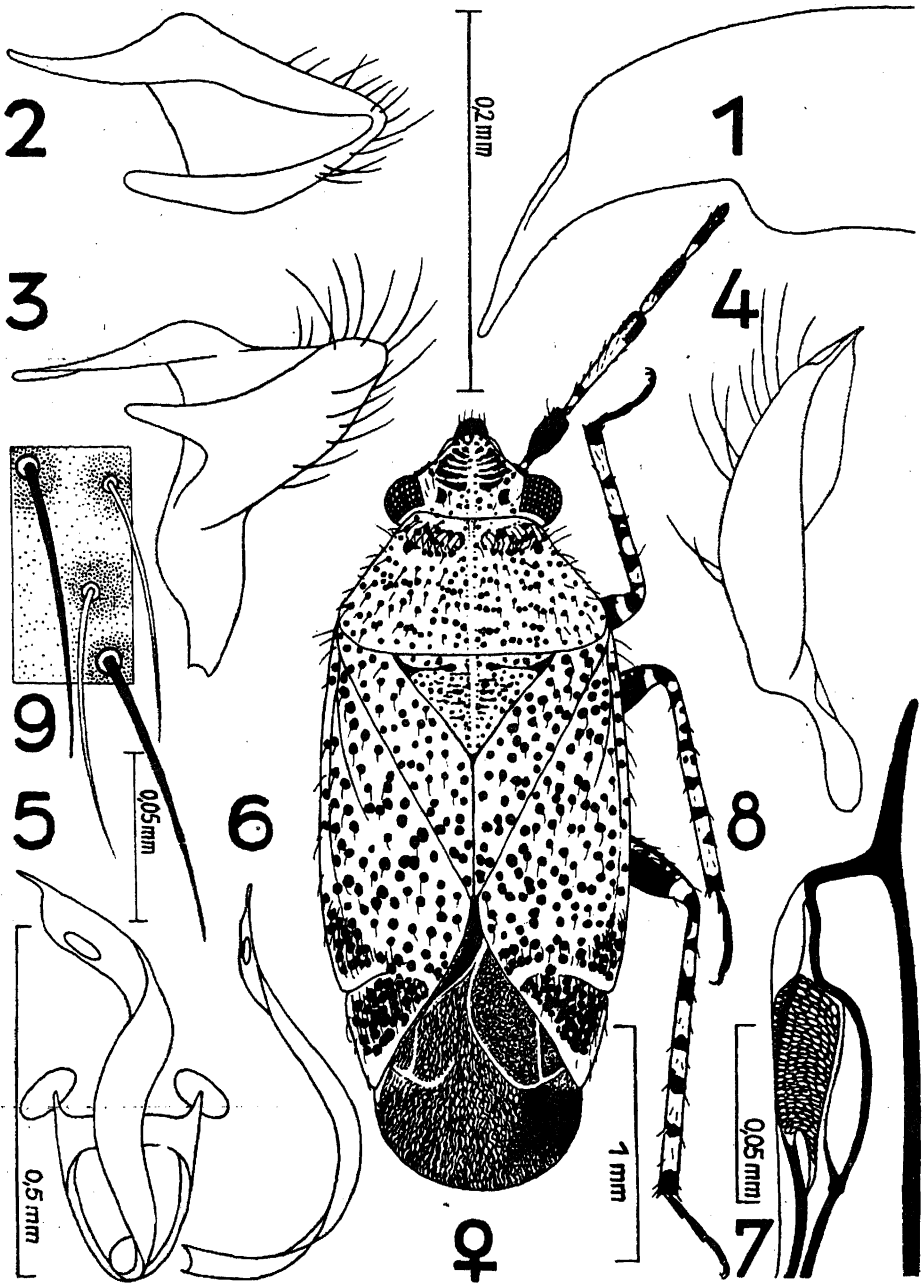


Abbildung 1

*Antepia guttalis* n. gen. n. sp.

- Fig. 1 Theka  
 Fig. 2 — 3 linkes Paramer  
 Fig. 4 rechtes Paramer  
 Fig. 5 — 6 Vesika  
 Fig. 7 Vesikaspitze  
 Fig. 8 Habitus  
 Fig. 9 Deckflügel - Ausschnitt mit Haarbesatz.

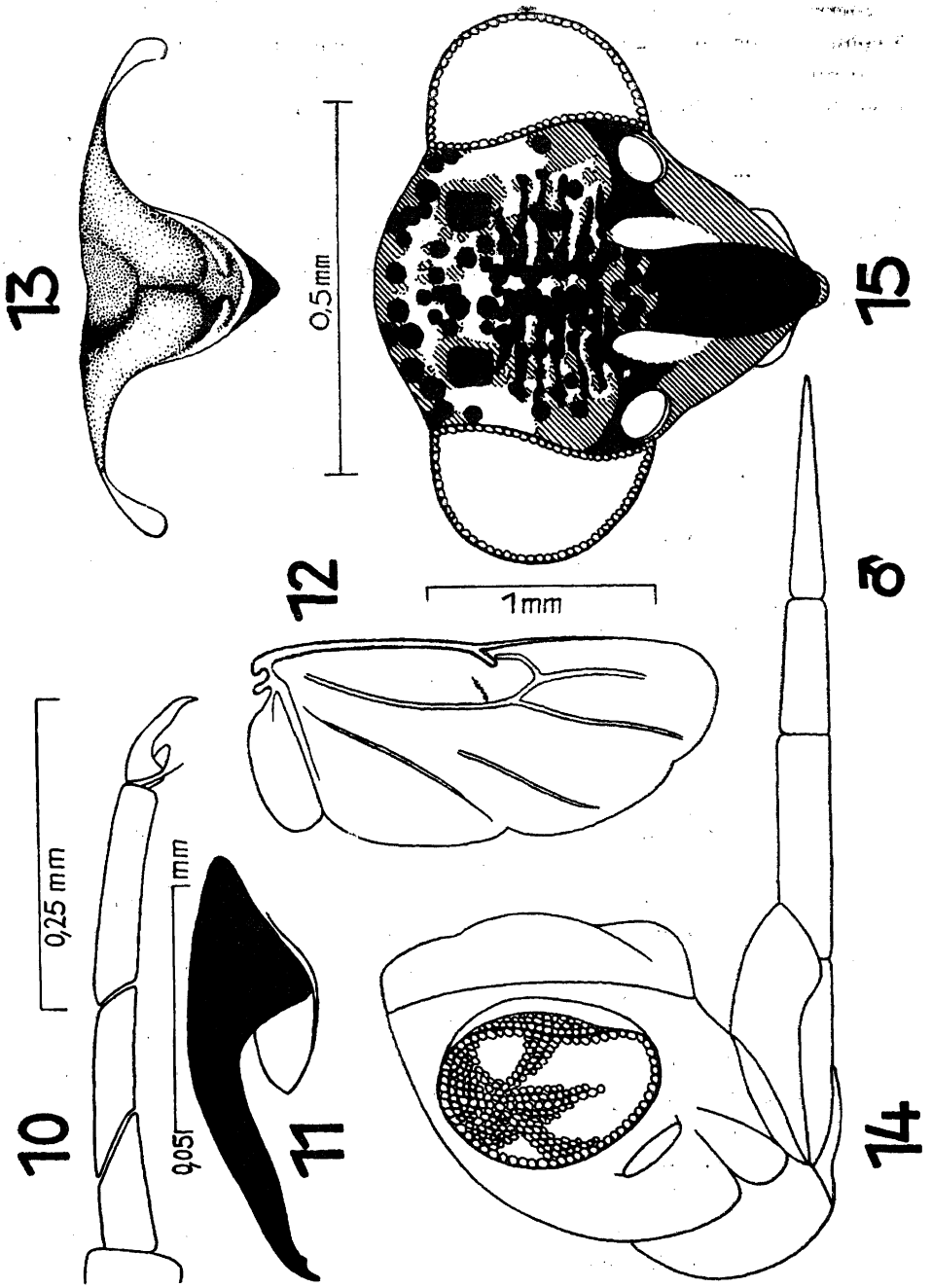


Abbildung 2  
*Antepia guttalis* n. gen. n. sp.

- Fig. 10 Tarsus
- Fig. 11 Klaue
- Fig. 12 Hinterflügel
- Fig. 13 Prosternal - Xyphus
- Fig. 14 — 15 Kopf

trapezförmig, proximal doppelt so breit wie lang; Seiten stumpf abgerundet, Vorderrand seicht eingebuchtet; Schwielen ausgebildet. Schildgrund frei. Xyphus an der Spitze gerandet und ausgehöhlt, quer über der Mitte aufgewölbt, Basismitte dagegen vertieft. Vorderrand des Mesopectus in der Mitte rechtwinkelig ausgeschnitten. Halbdecken überragen das Abdomen, Costalrand abgesetzt, Adern im Corium nicht hervortretend; Hamus der Flügelzelle deutlich vor der Abzweigung der Costa decurrens in die Subtensa einmündend. Beine kurz, robust. Hinterschenkel dicker als die Schenkel der Vorderbeine. Schienen mit feinen und kurzen Dornen. Tarsenglied I am kürzesten, Glied III länger als II, Klauen schwach gebogen, mit hohem Basalzahn, Spitzenteil ziemlich gerade; Haftlappen kurz, die Hälfte der Klaue nur wenig überragend, apikal freistehend.

Diese Gattung ist wegen des breiten Tylus, des gerandeten und teilweise ausgehöhlten Xyphus, der matten Farbtracht, der kräftigen schwarzen Behaarung und der robusten Gliedmassen mit den Oncotylarien (Tribus *Phylini* DGL. SC.) am nächsten verwandt. Wegen des schwarz gezeichneten Kopfes muss sie dem Kreis um *Thermocoris* angegliedert und neben *Hoplomachus* e'nreht werden. Durch das überaus kurze Fühlerglied II ist sie gut von sämtlichen verwandten Gattungen abgeschieden; hierin stimmen lediglich *Stenoparia*, *Conostethus* und *Litoxenus* überein, welche jedoch keine grobe schwarze Behaarung oder andere Klauen haben; ausserdem fehlt diesen die kräftige Kopfzeichnung.

#### A. guttalis nov. spec.

Grundfarbe beim ♂ graublau, beim ♀ hell grünlichblau. Pectus schwarz. Behaarung zweifach; die kräftigen, leicht abreibbaren schwarzen Borstenhaare schräg abstehend und etwas länger als die eingestreuten dünneren weisslichen und silberglänzenden Haare, die mehr am Körper anliegen und ebenfalls rund und borstenförmig sind (also keine Schuppen darstellen (Fig. 9)); sie entspringen aus den schwarzen Punktflecken der Zeichnung. Kopf, Pronotum, Halbdecken und die Ventralseite des Abdomens mit schwarzen Punktflecken bedeckt. Kopf gelblichgrün, auf dem Scheitel neben dem Auge ein grösserer schwarzer Fleck, Scheitelrand beim ♂ ganz schwarz; Stirn mit dem üblichen Muster der in zwei Halbkreisen gelagerten Querstreifen, welche beim ♂ mit den Punktflecken unregelmässig zusammenfliessen (Fig. 15). Tylus in der Distalhälfte ganz schwarz. Oberer und hinterer Augenrand, sowie die Wangen-Spitzen hell; ein Streif auf den Wangen unterhalb der Augen und die Wangenplatten grünlichweiss. Augen schwarzbraun. Rostrum braun, Glied I im proximalen oberen Teil hell grünlich; Glieder, I, II und IV annähernd gleich lang, III um die Hälfte kürzer als I; die Spitze reicht bis zur Mitte der Mittelhüften. Fühler kurz abstehend schwarz behaart, beim ♂ etwas dicker und länger als beim ♀; die ersten beiden Glieder dicker als die Endglieder; Glied I sehr dick, überragt zur Hälfte die Kopfspitze, schwarz; Glied II keulenförmig, am Distalende doppelt so dick wie am weissberingten Grunde, Keule rotbraun, proximal und distal schwärzlich verdunkelt; Glieder III und IV dunkelbraun, zusammen kürzer (♂) oder nur wenig

länger (♀) als das Glied II; Glied III proximal schmal weisslich und etwas länger als das einfarbig schwarzbraune Glied IV. Pronotum an den stumpfen Seitenrändern nur leicht eingebuchtet (♂) oder fast gerade (♀), Proximalrand leicht nach hinten ausgebogen, Vorder- und Hinterecken breit abgerundet; Schwielenränder deutlich vertieft, nach aussen offen, beim ♂ breit schwarzlinig umgrenzt; die schwarzen Punkte der Zeichnung beim ♂ grösser als beim ♀ und teilweise querlinig verschmelzend. Skutellum ebenfalls gefleckt, beim ♂ sind die dichter stehenden Flecke verschmolzen, sodass die Fläche nahezu ganz geschwärzt ist. Auf Kopf, Pronotum und Skutellum bleibt ein mehr oder weniger unterbrochener Medialstreif hell. Halbdecken mit grossen, im Mesocorium sich berührenden Punkten, Distalwinkel des Corium entlang der Fraktur stets hell; Cuneus im Zentrum schwärzlich, verdunkelt, Distal- und Marginalwinkel hell. Membran schwärzlich, irisierend, ausserhalb der Zellen grob gerunzelt, im Lateralwinkel mit weisslichem Fleck und anschliessender breit schwarzer Trübung; Adern grünlichweiss oder teilweise gebräunt. Am schwarzen Pectus sind die Ränder der Pleura schmal grünlich gesäumt und gefleckt oder (♀) die Pleura sind überwiegend grün. Die glänzend schwarzen Coxen sind distalwärts schmal (Vordercoxen) oder breit (Mittelcoxen und Hintercoxen) weissgrün aufgehellte, ebenso die Trochanter. Beine schwarzbraun behaart; Schenkel unterseits grünlichbraun, distalwärts und oberseits schwarzbraun, dazwischen mit reihig angeordneten schwarzen Punkten, Distalende schmal gelblichweiss. Schienen gelblichweiss, proximal und distal schmal schwarz, dazwischen mit grossen schwarzen Flecken, aus denen dünne schwarze Dornen entspringen, welche kürzer als der Tibien-Durchmesser sind. Tarsen schwarz. Rechtes Paramer dreikantig (Fig. 4); Vesika schwach S-förmig gebogen mit einfachem, kurzen Spitzenanhang, sekundäre Gonopore nahe vor der Spitze gelegen (Fig. 7). Länge 3.0 - 3.3 mm, Breite 1,27 - 1,34 mm.

Weitere Masse in Verhältniszahlen (der Faktor 24,5 vermittelt die realen Masse in Mikron) :

	♂	♀
Kopf lang	14—16	17
„ breit	30,5	30,5
Synthlipsis	16	17
Pronotum lang	22—24	23
„ breit	44	48
Skutellum lang	18	18
„ breit	26	28
Commissur	24—27	25
Hinterschiene	56—58	53
Körperlänge	121—133	133
Körperbreite	49—52	55
Fühlrglieder	14 : 30 : 16 : 12 (max.)	12 : 22 : 12 : 11
I : II : III : IV	12 : 25 : 13 : 11 (min)	

Rüsselglieder 14 : 13 : 7 : 12

Tarsenglieder 6 : 8 : 9

Haarlänge 3—5

## II.

*Leprosoma stali* DGL. SC., Ulukischla 25.5.58 1 ♀.

*Ventocoris halophilus* (JAK), Konya 17.6.58 1 ♀, 22.4.60 1 ♀; Ulukischla 27.5.58 2 ♂♂ 2 ♀♀; Ankara - Gölbaschi 22.6.60 5 ♂♂ 5 ♀♀. An *Alyssum Alyssoides* L.

*Ventocoris falcatus achivus* (HORV.), Adana - Misis 15.5.60 1 ♂, 1.6.60 1 ♂ 1 ♀, 7.6.60 1 ♂. Auf *Cruciferen*.

*Derula delagrangi* PUT., Gaziantep 6.6.58 1 ♂; Adiyaman - Gölbaschi 7.5.60 2 ♂♂ 1 ♀. Auf *Aethusa cynapium* L.

*Neottiglossa flavomarginata* (LUC.), Bursa 27.6.58 1 ♂ 3 ♀♀, 24.6.60 1 ♂ 2 ♀♀.

*Aelia virgata* KLUG, Eregli 12.7.52 1 ♂; Malatya 30.5.58 4 ♀♀. An *Triticum*.

*Aelia furcula* FIEB., Akschehir 15.6.55 1 ♀; Ulukischla 27.5.58 1 ♀.

*Aelia satunini* KIR., Çiftehan 27.5.58 1 ♀; Gaziantep 6.6.58 2 ♀♀; Ulukischla 27.5.58 4 ♂♂ 1 ♀. An *Hordeum*.

*Holcostethus fissiceps* HORV., Kayseri - Talas, Ali - Dagh 11.6.60 2 ♀♀.

*Rhombocoris regularis* (H. S.), Kayseri, Ali - Dagh 17.8.60 1 ♀, unter *Astragalus*.

*Agatharchus linea* (KLUG), Ulukischla 30.5.60 1 ♀, unter *Astragalus*.

*Brachynema virens* KLUG, Konya 17.6.58 10 ♂♂ 8 ♀♀, an *Peganum harmala*.

*Carpocoris pusio* KOL., Konya 17.6.52 2 ♀♀; Ulukischla 4.7.52 1 ♂; Kayseri 25.5.55 1 ♂.

*Eurydema formosum* PUT. Çiftehan 31.5.55 25 ♂♂ 31 ♀♀; Ulukischla 20.5.58 10 ♂♂ 15 ♀♀; Gaziantep 6.6.58 8 ♂♂ 4 ♀♀, an *Cruciferen*.

*Haploprocta umbrina* JAK., Kayseri, Ali - Dagh 17.6.60 40 ♂♂ 52 ♀♀. an *Rumex*.

*Mesocerus marginatus syriacus* BLÖTE, Tarsus 27.6.52 1 ♂; Namrun 28.6.52 3 ♀♀; Adana - Misis 20.6.52 2 ♂♂ 3 ♀♀ 15.5.60 1 ♂ 1 ♀.

*Spathocera tuberculata* HORV., Akschehir 16.5.55 8 ♂♂ 1 ♀; Bursa 24.6.60 4 ♂ 1 ♀, 27.6.58 3 ♂♂ 6 ♀♀. An *Rumex acetosella*.



*Corizus brevicornis* HORV., Kayseri, Ali - Dagħ 16. 6. 60 20♂♂ 15 ♀♀, an Cardiazee.

*Dicranocephalus putoni* HORV., Bulgar - Dagħ 15. 5. 60 1 ♀ .

*Dicranocephalus setulosus* FERR., Ulukışchla 5. 7. 52 1 ♀ ; Konya 17. 4. 55 4 ♀♀ ; Kayseri 24. 5. 55 1♂ ; Ciftehan 31. 5. 55 2♂♂ 2 ♀♀ .

*Tingis reuteri* HORV., Gaziantep 6. 6. 58 1♂ .

*Catoplatus dilatatus* JAK., Antakya 4. 5. 55 4 ♀♀ ; Ciftehan 20. 5. 58 2 ♀♀ ; Pazarcık (Marasch) 30. 5. 58 1♂ 1 ♀ .

*Catoplatus fulvicornis* JAK., Çiftehan 31. 5. 55 1♂ ; Pozanti 15. 5. 55 1♂ 1 ♀ .

*Bledionotus systellonotoides* REUT., Bursa - Çekirge 27. 6. 58 1 ♀ . Unter Cistus.

*Thaumastopus cinnamomeus* HORV., Ankara - Gölbaşchi 22. 6. 60 1♂ .

*Homoscelis ruficollis* HORV., Bursa 27. 6. 58 12♂♂ 14 ♀♀ ; Gölbaşchi (Adıyaman) 22. 4. 60 2♂♂ . Auf feuchten Böden. Bei Bursa zwischen *Castanea* - Gruppe unter Farnen auf dem roten Lehmboden eines Quellhorizonts. Bei Gölbaşchi im Auwald (*Populus*) unter Genist des Seerandes.

*Alampes longiusculus* HORV., Gölbaşchi (Adıyaman) 10. 5. 60 2♂♂ 1 ♀ in brachypterer Form.

*Icus angularis* FIEB., Ulukışchla 8. 7. 52 1♂ ; Pozanti 9. 5. 55 1 ♀ ; Bursa 27. 6. 58 1♂ 1 ♀ . Unter *Artemisia*.

*Megalonotus maximus* PUT., Pazarcık (Marasch) 30. 5. 58 1 ♀ .

*Megalonotus tricolor* HORV., Kayseri - Talas 17. 6. 60 1 ♀ .

*Lasiocoris apicimacula* (COSTA), Bursa 19. 6. 58 1♂ 1 ♀ ; in der *Cistus*-Macchie.

*Microtomideus moerens* (REUT.), Kayseri - Talas 17. 6. 60 1♂ 4 ♀♀ .

*Paromius leptopoides* (BAR.), Istanbul 15. 9. 38 1 ♀ .

*Phorticus velutinus* (PUT.), Gölbaşchi (Adıyaman) 22. 4. 60 3♂♂ 17 ♀♀ ; unter Laub auf feuchtem Boden des Seerandes.

*Prostemma krueperi* STEIN, Misis (Adana) 15. 5. 60 1 ♀ ; Pazarcık (Marasch) 30. 5. 58 6♂♂ 8 ♀♀ . Auf Brachäckern.

*Grypocoris melanopygus* HORV., Kayseri 17. 6. 60 10♂♂ 8 ♀♀ ; Ankara 22. 6. 60 12♂♂ 10 ♀♀ ; auf *Chrysanthemum*.

*Stenodema turanicum* REUT., Namrun (Bulgar - Dagħ) 28. 6. 51 1♂ 2 ♀♀ .

*Brachynotocoris viticinus* SEID., Misis (Adana) 1. 6. 60 21♂♂ 29 ♀♀ ; auf *Vitex agnus - castus*.

*Globiceps albipennis* JAK., Konya 17.6.58 10♂ 5♀♀; unter *Thymus*.

*Oncotylus basicornis* HORV., Çiftehan 31.5.55 1♂ 1♀.

*Opitho'aenia fulvipes* REUT., Ulukischla 5.7.52 14♂♂ 16♀♀. An Boraginäzee.

*Pronototropis longicornis* REUT., Çiftehan 9.6.58 2♂♂ 4♀♀; Malattya 30.5.58 1♂.

*Harpocera hellenica* REUT., Akschehir 14.6.55 1♀; auf *Quercus*.

*Maurodactylus albidus* (KLTI.), Ulukischla 21.5.55 8♂♂ 9♀♀; an *Alyssum Alyssoides*.

(Manuskript eingegangen am 17.12.1960)