

**НОВЫЙ РОД И ДВА НОВЫХ ВИДА СЛЕПНЯКОВ
(HETEROPTERA, MIRIDAE)
ИЗ ВОСТОЧНЫХ РАЙОНОВ СССР**

С. А. КУЛИК

Иркутский сельскохозяйственный институт

При изучении фауны полужесткокрылых Восточной Сибири и Дальнего Востока нами установлено и описано (Кулик, 1965, 1965а¹) 17 новых видов клопов-слепняков. О некоторых видах сообщено в списке без описания (Кулик, 1965б¹). В настоящей статье дано описание нового рода и двух новых видов из тех же районов.

Типы и паратипы видов хранятся в фондах Зоологического института АН СССР (Ленинград). Автор выражает глубокую благодарность И. М. Кержнеру за ценные рекомендации по описанию рода и видов.

РОД *PHEROLEPIS* GEN. N.

Тело жесткое, овальное (самки), или удлинненно овальное (самцы), темно-бурые, или черное, сверху блестящее, без ямчатой пунктировки, в редких коротких нежных волосках и густых равномерно расположенных серебристых чешуйках. Голова короткая и широкая, сильно наклоненная с острым задним краем затылка, немного прикрывающим передний край переднеспинки; глаза соприкасаются с переднеспинкой. Усики короткие, лишь немного превышают половину длины тела; 2-й членик усиков значительно короче ширины переднеспинки, к вершине слабо утолщающийся, почти линейный; 3-й и 4-й членики, вместе взятые, немного короче 2-го членика. Хоботок достигает средних тазиков или немного заходит за них.

Переднеспинка выпуклая, блестящая, не пунктированная, без мозолистых бугорков, кзади постепенно расширяющаяся, с прямыми или слегка выемчатыми боковыми краями (см. рисунок, 1). Щиток блестящий, нежно поперечно морщинистый, уплощенный или с небольшим возвышением посередине, покрыт нежными волосками и густыми серебристыми чешуйками.

Надкрылья слабо блестящие, почти матовые, кзади постепенно расширяющиеся, с прямыми боковыми краями, с неглубокой вырезкой между кориумом и кунеусом. Ячейка заднего крыла с добавочной жилкой в виде крючка.

Брюшко без заметной перетяжки у основания, кзади слегка расширенное (см. рисунок, 1). Низ тела бурый или темно-бурый. Аролии на коготках лапок щетинковидные, пульвиллы листовидные, широкие.

Правый парамер самцов пластинчатый, у вершины расширенный; левый парамер уплощенный с изогнутым книзу гипофизом (см. рисунок, 4, 5). Эдеагус С-образно изогнутый, с пленчатым прозрачным расширением на вершине, с возвратным разветвленным отростком на внутренней стороне вблизи вершины (см. рисунок, 2). Тека пениса срослась со стенками генитального сегмента, иногда перед вершиной головчато расширенная.

От рода *Pilophorus* Hahn отличается овальной формой тела и отсутствием поперечных серебристых полос на надкрыльях.

От рода *Pilophorus* Hahn отличается овальной формой тела и отсутствием поперечных серебристых полос на надкрыльях.

Название *Pherolepis* — чешуенос, покрытый чешуйками.

Pherolepis atrans sp. n. (см. рисунок, 2—5)

Alepidiella atrans Kulik, 1965, nom. nud., Изв. Иркутского с.-х. ин-та, 25: 185.

Тело черно-бурое, удлинненно-овальное, голова и переднеспинка сильно блестящие, щиток и надкрылья в густых серебристых чешуйках, между которыми встречаются простые короткие приподнятые волоски.

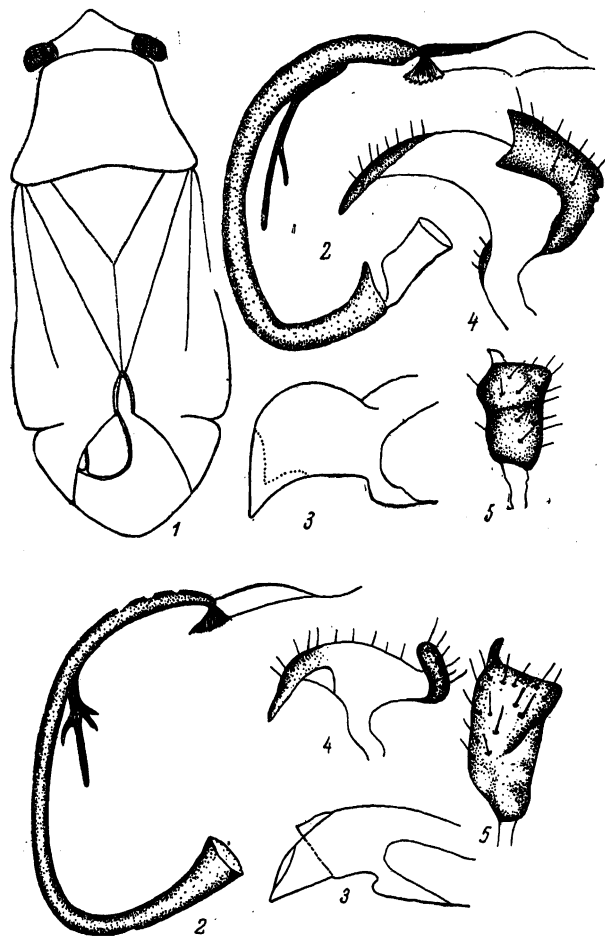
Голова черно-бурая, с узким желтым ободком вокруг глаз, шире своей длины, 0,60×0,85 мм. Отношение² ширины темени к ширине глаза у самца 9:4, у самки —

¹ С. А. Кулик, 1965. Новые виды клопов-слепняков (Heteroptera, Miridae) из Восточной Сибири и с Дальнего Востока, Зоол. ж. 44, 10: 1947—1505.—1965а. Новые виды клопов-слепняков (Heteroptera, Miridae) из Восточной Сибири и Дальнего Востока, Изв. Иркутского с.-х. ин-та, 25: 147—156.—1965б. Полужесткокрылые Восточной Сибири и Дальнего Востока (Heteroptera. II. Miridae), Acta faunist. entomol. Mus. Nat. Pragae, 11: 39—70.

² Все отношения даны в делениях микрометрической линейки; в одном делении 0,05 мм.

9:4,5. Усики короткие, бурые или темно-бурые, 2-й их членик заметно короче ширины переднеспинки, почти линейный, лишь слегка утолщающийся к вершине. Отношение длины члеников усиков, начиная с первого членика, у самца 5:22:8:7, у самки — 5:18:8:7.

Переднеспинка одноцветно черная, мелко шагреневанная. Щиток черный, нежно поперечно исчерченный. Надкрылья шагреневанные, черные или бурые, слабо блестящие, или почти матовые, вершина кориума у самок чаще светлая. Кунеус одноцвет-



Pherolepis atrans sp. n. (сверху) и *Pherolepis amplus* sp. n. (снизу)

1 — контуры тела самки, 2 — эдеагус, 3 — тека, 4 — левый парамер, 5 — правый парамер

но черный, или бурый. Перепоночка дымчатая, с крупным светлым пятном за вершиной большой ячейки, жилки перепоночки буроватые.

Низ тела бурый или черно-бурый. Бедра ног красновато-бурые, голени светлее, буровато-красные; шипики голеней черно-бурые, без темных точек у основания. Лапки ног светлые, последний членик их черно-бурый, коготки бурые.

Правый парамер самца пластинчатый, мощный, бурый, с расширенной и прямо срезанной вершиной, с коротким мощным изогнутым, зубцом (см. рисунок, 5, снизу). Левый парамер уплощенный, короткий и широкий, с изогнутым книзу гипофизом и корытчатым отростком (см. рисунок, 4, снизу). Эдеагус С-образно изогнутый, с пленчатый расширением на заостренной вершине; возвратный отросток эдеагуса с одной короткой веточкой посредине (см. рисунок 2, снизу). Тека с сильно выпуклой головчатой вершиной (см. рисунок, 3).

Длина тела самцов 3,4—3,6, самок — 3,6—3,8 мм; ширина тела самцов 1,4—1,5, самок — 1,5—1,6 мм.

Голотип — самец из окрестностей с. Воздвиженки Приморского края, 8.VIII 1964 г. (Кулик). Паратипы: 8 ♂♂ и 11 ♀♀ из окрестностей Воздвиженки, 8.VIII 1964 г.

(Кулик), 1 ♀ из Улан-Уде, 26.VIII 1964 г. (Кулик), 1 ♀ из окрестностей Уссурийска, 16.VII 1962 г. (Кулик).

Живет в сухих солнечных местах на *Ulmus pumila*. Изучением трофических связей вида, проведенным в окрестностях с. Воздвиженка Приморского края, в июле-августе 1966 г., установлено, что личинки и взрослые клопы — хищники. Они высасывают личинок ильмового мигрирующего долгоносика *Rhyacionia* sp. и тлей.

Pherolepis atrans sp. n. (см. рисунок, 1—5, снизу)

От предыдущего вида (*Ph. atrans*) отличается размерами тела, окраской ног, строением параметров, эдеагуса и теки.

Удлиненно-овальные, черно-бурые; голова, переднеспинка и щиток одноцветно-черные, сильно блестящие; щиток и надкрылья в густых серебристых чешуйках, между которыми размещаются редкие нежные короткие светлые волоски. Бедра и голени ног черно-бурые или светлые, в отличие от предыдущего вида всегда без красных оттенков.

Голова без узкой светлой полоски вокруг глаз или полоска очень узкая, слабо заметная. Отношение ширины темени к ширине глаза у самца 8:4, у самки — 10:6. Усики короткие, 1-й и 2-й членики их бурые, вершины 2-го членика на $\frac{1}{5}$ черная, два последних членика черные; отношение длины члеников усиков у самца 6:19:8:7, у самки — 6:18:9:7. Отношение длины членика усиков к ширине переднеспинки у самцов и самок 19—18:28—30.

Переднеспинка нежно шагреневанная. Щиток поперечно морщинистый. Надкрылья шагреневанные, черно-бурые, по боковым краям светло-бурые. Перепоночки бурая, с крупным светлым пятном у вершины кунеуса, жилки перепоночки бурые.

Тело снизу черно-бурое; тазики ног желтые, бедра и голени буроватые или желтые, без красных оттенков, шитики голеней бурые, без темных точек у основания. Лапки желтые, вершина 3-го членика и коготки черные.

Правый параметр самца у вершины расширенный и косо срезанный (см. рисунок, 8), с коротким мощным зубцом на вершине. Левый параметр (см. рисунок, 7) короткий и широкий, с округленным на вершине отростком. Тека (см. рисунок, 9) слабо изогнутая, без головчатого расширения у вершины. Возвратный отросток эдеагуса (см. рисунок, 6) с 3 короткими веточками посредине.

Длина тела самцов 3,9—4,0 мм, самок — 4,0 мм, ширина самцов 1,6—1,8 мм, самок — 1,7—2,0 мм.

Живет на ивах в сырых местах. Встречается редко.

Голотип — самец из окрестностей с. Михайловка Приморского края, 9 августа 1964 г. (Кулик). Паратипы — самец и 2 самки из окрестностей с Михайловка, 9 августа 1964 г. (Кулик).

A NEW GENUS AND TWO NEW SPECIES OF MIRID BUGS (HETEROPTERA, MIRIDAE) FROM THE EASTERN REGIONS OF THE USSR

S. A. KULIK

Agricultural Institute of Irkutsk

Summary

A new genus of true bugs from the family of mirid bugs (Heteroptera, Miridae) — *Pherolepis* gen. n. — is described. The genus belongs to the subfamily Orthotylinae, tribe Pilophorini. The new genus includes two species.

1. *Pherolepis atrans* sp. n. Recurrent chitinized process of aedeagus with one branch at the middle. Lives on *Ulmus pumila*. Described from the Primorsky district and Buryat ASSR.

2. *Pherolepis amplus* sp. n. Recurrent process of aedeagus with three spine-like-branches at the middle. Lives on willows (*Salix* sp.) in damp places. Described from the Primorsky district.
