

MIRÍDEOS NEOTROPICAIS, CL: DESCRIÇÃO DE TRÊS ESPÉCIES NOVAS (Hemiptera).¹

JOSÉ C. M. CARVALHO * e J. MALDONADO CAPRILES

Museu Nacional, Rio de Janeiro, GB, e College of Agriculture, Mayaguez, Porto Rico

(Com 13 figuras no texto)

No presente trabalho os autores descrevem três espécies novas de mirídeos da fauna neotrópica. Os desenhos que ilustram o texto são de autoria de Ana Sueli Baldas e Luiz Antonio Alves Costa.

Parafulvius fasciatus n. sp.

(Fig. 1-4)

Caracterizada pelas suas dimensões, coloração e estrutura da genitália do macho.

Macho: comprimento, 2,9 mm, largura 0,8 mm. *Cabeça*: comprimento 0,5 mm, largura 0,5 mm, vértice 0,30 mm. *Antena*: segmento I, comprimento 0,3 mm; II, 1,1 mm; III, 0,6 mm; IV, mutilado. *Pronoto*: comprimento 0,5 mm, largura na base 0,7 mm.

Coloração geral marron, tendendo a marrom-escura no pronoto, escutelo e cabeça, com áreas pálido-amareladas; faixa longitudinal mediana estreita na cabeça, inclusive no clipeo e pronoto, margens laterais do pronoto pálido-amareladas a bran-

co-leitosas; hemiélitro com o clavo, endocório e base interna do cúneo marrom-clavos a castanhos, exocório, embólio e margem externa do cúneo, pálidos; membrana fusca; antenas com base do segmento I, segmentos III e IV negros; formas pálido-amareladas, coxas posteriores tendendo ao castanho; lado inferior castanho a marrom-escuro.

Rostro atingindo o segmento genital, cabeça horizontal, clipeo saliente, pilosidade curta, subadpressa.

Genitália: pênis (fig. 2) alongado, como mostra a ilustração. Parâmero esquerdo (fig. 3) com duas ramificações junto ao terço basal e ápice rombudo. Parâmero direito (fig. 4) grosso e arredondado no ápice.

Fêmea: desconhecida.

Holótipo: macho, Colômbia, Villavencio, Meta, 18 sept. 1965, J. A. Ramos coll., na coleção do primeiro autor. *Alótipo*: fêmea, mesmos dados de coleta que para o holótipo. *Parátipos*: incluindo ambos os sexos, 8 exemplares, Peraloson, Caño Pachiaquiari, Meta, 4 de setembro 1965; 1 macho, Villavencio, Meta, 18 setembro 1965 e um macho Guayabetal, Cundinamarca, 18 setembro 1965; todos da Colômbia coletados pelo Dr. J. A. Ramos. Dois parátipos depo-

¹ Recebido para publicação a 3 de outubro de 1972.

Este trabalho recebeu colaboração parcial da Fundação Nacional de Ciências (NSF) dos Estados Unidos da América do Norte (GRANT — GB — 7382).

* Pesquisador conferencista do Conselho Nacional de Pesquisas.

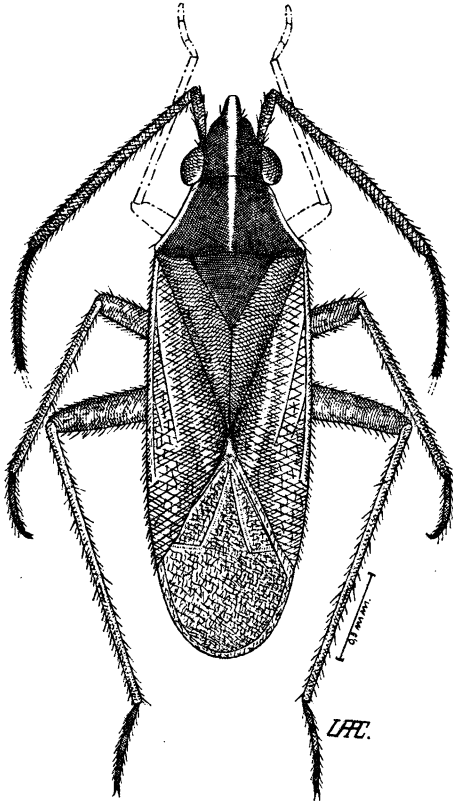


Fig. 1 — *Parafulvius fasciatus* n. sp., macho holótipo.

sitados no Museu Nacional dos Estados Unidos (USNM) e os restantes na coleção do coautor.

Esta espécie diferencia-se de *Parafulvius amblytyloides* Carvalho, 1954, a outra espécie do gênero, por possuir a cabeça, o pronoto e o escutelo marron-escuros enquanto que em *amblytyloides* são marrom-amarelados e, pela estrutura da genitália do macho.

***Platyscytus venezuelanus* n. sp.**

(Fig. 5-8)

Caracterizada pelas suas dimensões, coloração e estrutura da genitália do macho.

Macho: comprimento 3,0 mm, largura 1,0 mm. **Cabeça:** comprimento 0,2 mm, largura 0,6 mm, vértice 0,30 mm. **Antena:** seg-

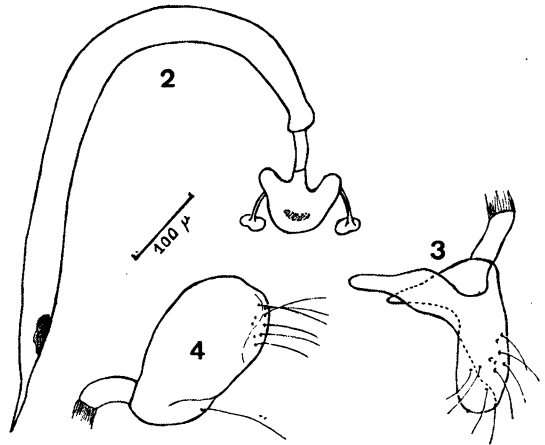


Fig. 2 — *Parafulvius fasciatus* n. sp.: pênis; fig. 3 — *Parafulvius fasciatus* n. sp.: parâmetro esquerdo; fig. 4 — *Parafulvius fasciatus* n. sp.: parâmetro direito.

mento I, comprimento 0,2 mm; II, III e IV, mutilados. **Pronoto:** comprimento 0,4 mm, largura na base 0,8 mm.

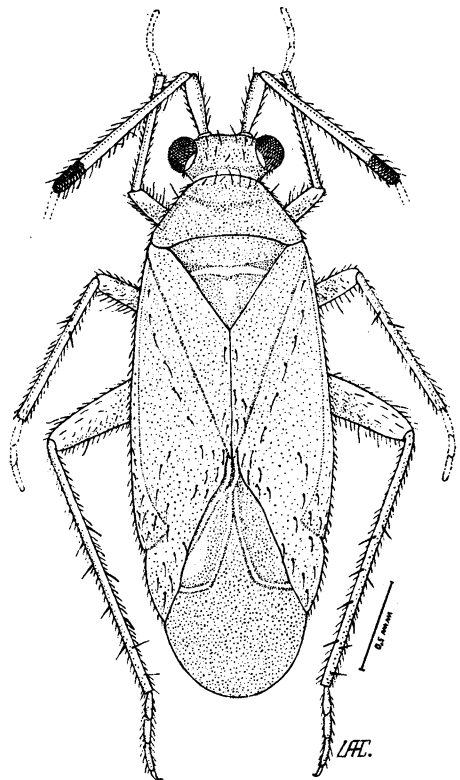


Fig. 5 — *Platyscytus venezuelanus* n. sp., macho, holótipo.

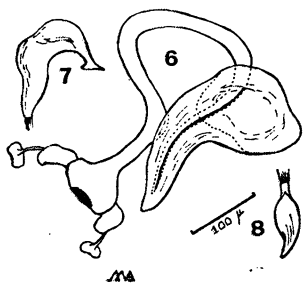


Fig. 6 — *Platyscytus venezuelanus* n. sp.: pênis; fig. 7 — *Platyscytus venezuelanus* n. sp.: parâmetro esquerdo; fig. 8 — *Platyscytus venezuelanus* n. sp.: parâmetro direito.

Coloração geral hyalina, pálido-amarelada, tendendo ao citrino; olhos, ápice do segmento II da antena e ápice do rostró negros a marrom-escuros; hemiélitros transparentes, pilosidade longa, fina e erecta.

Genitália: pênis (fig. 6) alongado, com placa basal pequena e bainha apical externa, no pigoforo. Parâmetro esquerdo (fig. 7)

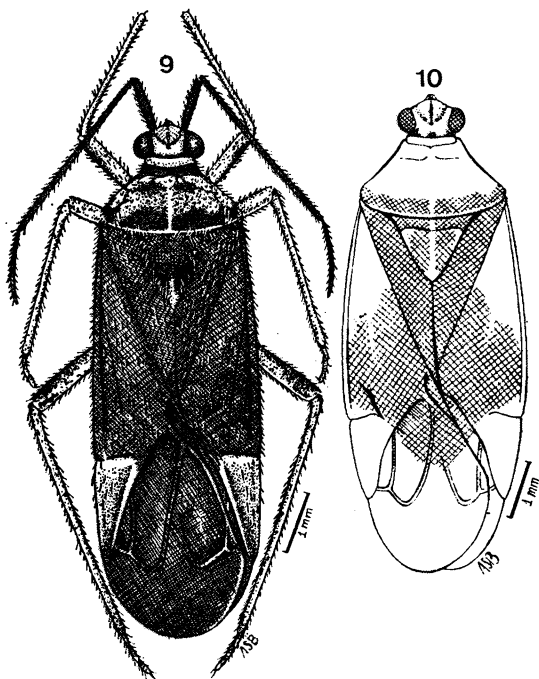


Fig. 9 — *Adelphocoris chilensis* n. sp. macho, holótipo; fig. 10 — *Adelphocoris chilensis* n. sp., fêmea, alótipo.

falciforme com extremo ápice um pouco alargado. Parâmetro direito (fig. 8) muito pequeno, simples.

Fêmea: desconhecida.

Holótipo: macho, Venezuela, Carabobo, Pataremo, Mts. sobre *Urera caracasana*, *Pringanosa macho*, July 12 th, 1968, J. MALDONADO C., na coleção do primeiro autor. **Parátipo:** idem mesmas indicações que o holótipo. **Alótipo:** fêmea, mesmas indicações que o holótipo. **Parátipo:** dois machos em mau estado na coleção do coautor, mesmas indicações que o holótipo.

Esta espécie aproxima-se de *Platyscytus paulistanus* (Carvalho, 1945), diferenciando-se dela pela coloração da antena, cor da membrana e estrutura da genitália do macho.

Adelphocoris chilensis n. sp.

(Fig. 9-13)

Caracterizada pelas suas dimensões, coloração geral e estrutura da genitália do macho.

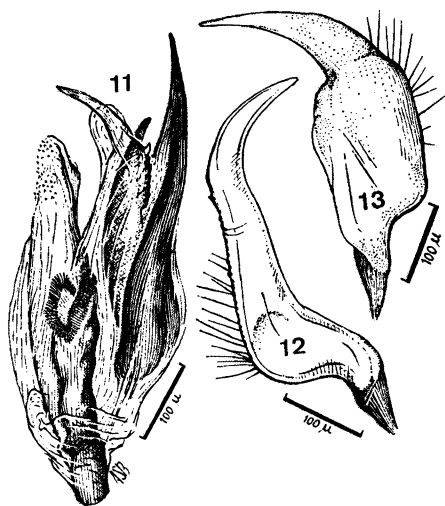


Fig. 11 — *Adelphocoris chilensis* n. sp.: vésica do aedeagus; Fig. 12 *Adelphocoris chilensis* n. sp.: parâmetro esquerdo; fig. 13 — *Adelphocoris chilensis* n. sp. parâmetro direito.

Macho: comprimento 7,9 mm (7,7 mm — 8,1 mm), largura 2,5 mm (2,4 mm — 2,6 mm). *Cabeça*: comprimento 0,8 mm, largura 1,2 mm, vértice 0,36 mm. *Antena*: segmento I, comprimento 0,9 mm; II, 2,8 mm; III, 1,1 mm; IV, mutilado. *Pronoto*: comprimento 1,3 mm, largura na base 2,2 mm.

Coloração geral marrom com áreas pálido-amareladas, castanhas ou avermelhadas. Cabeça pálido-amarelada, com faixa longitudinal negra, na região mediana, da frente e do vértice, confluindo, posteriormente, com duas outras faixas negras, oblíquas, que margeiam a frente; as regiões do vértice e da frente com vermiculações ou pequenas áreas avermelhadas; clipeo com faixa transversal negra na base, e duas outras longitudinais uma de cada lado, da mesma cor, (no macho o clipeo é marrom ou fusco, e as áreas vermelhas são obsoletas); olho marrom-escuro; antena marrom-escuro; segmento I mais negro que os demais, todos eles com extrema base pálido-amarelada. Pronoto predominantemente marrom, com áreas pálido-amareladas (macho) ou quase totalmente pálido-amarelado, com região posterior do disco marrom (fêmea); em ambos, o collar é pálido-amarelado claro, a extrema margem posterior do disco, linha longitudinal mediana estreita um pouco calosa e as duas porções laterais do disco são também pálido-amareladas. Escutelo marrom-escuro com linha longitudinal mediana e duas faixas oblíquas, uma de cada lado, pálido-amareladas. Hemiélitro marrom, levemente mais claro no exocório (macho), cúneo avermelhado ou com traços de vermelho, tendo a extrema base e a margem interna, pálidas. Na fêmea, o hemiélitro é também marrom-escuro, porém com a porção basal externa do cório, todo o embólio e extrema porção apical do cório, pálidos; cúneo pálido em toda sua maior extensão, ou com traços avermelhados ou alaranjados; membrana fusca. Lado inferior pálido-amarelado, tendendo ao avermelhado (macho) ou com traços de vermelho (fêmea). Fêmures e tíbias pálido-

amareladas, salpicados de pontuações marrons. Nas fêmeas as patas são, em alguns casos, quase totalmente pálidas com as pontuações escuras obsoletas.

Rostro atingindo as coxas medianas, pilosidade do corpo curta, erecta, cúneo duas vezes mais longo que largo na base, escutelo entumescido, levemente rugoso transversalmente, pronoto distintamente pontuado, vértice levemente sulcado.

Genitália: vésica do aedeagus (fig. 11) com três espículos esclerosados e lobos membranosos com dentículos. Parâmero esquerdo (fig. 12), falciforme, afilado para o ápice. Parâmero direito (fig. 13) pequeno, engrossado na base, afilado subitamente na metade apical.

Fêmea: (fig. 10) comprimento 7,0 mm (6,7 mm — 7,2 mm), largura 2,6 mm (2,5 mm — 2,7 mm). *Cabeça*: comprimento 0,6 mm, largura 1,1 mm, vértice 0,50 mm (0,48 mm — 0,52 mm). *Antena*: segmento I, comprimento 0,8 mm; II, 2,8 mm; III, 1,1 mm; IV, mutilado. *Pronoto*: comprimento 1,2 mm, largura na base 2,2 mm (2,1 mm — 2,3 mm).

Holótipo: macho, Chile, Rio Los Molles, Coquinbo, Nov. 8-1961, L. F. Peña, na coleção do primeiro Autor. *Alótipo*: fêmea, mesmas indicações que o holótipo. *Parátipos*: 6 machos e 3 fêmeas nas coleções dos autores; 2 na coleção do *Museu Nacional do Rio de Janeiro* e 2 na coleção do *Museu Nacional dos Estados Unidos (USNM)*, mesmas indicações de coleta que o holótipo.

Esta espécie se diferencia das demais espécies do gênero pela coloração dos sexos e pela estrutura da genitália do macho.

SUMMARY

In this paper the authors describe three new species of neotropical miridae (Hemiptera) as follows: *Parafulvius fasciatus* n. sp., Colombia; *Plastyscytus venezuelanus* n. sp., Venezuela and *Adelphocoris chilensis* n. s., Chile. The insects and their male genitalia are illustrated.