

中国束盲蝽族 (Pilophorini) 一新属三新种

(半翅目:盲蝽科)

邹环光

(南开大学生物系)

束盲蝽族 Pilophorini 属合垫盲蝽亚科 Orthotylinac, 体小, 蚁型, 颊低, 翅具白色鳞状毛组成的横带, 腹基部细束。本文记述一新属三新种, 模式标本均存南开大学生物系。文中所用长度单位为毫米。

缙胸盲蝽属 *Strictotergum*, 新属(图 1—6)

本属最显著的特征是前胸背板在中部横缙极深, 使前胸明显地分成两个半球形, 前叶两侧向下延伸成翼状, 包在前足基节之上, 后叶光滑。头长大于宽(前面观), 具长毛, 颊平, 眼间距小于眼宽的2倍, 头后缘虽扁平, 但并不遮盖前胸背板前缘。触角第2节向末端轻微加粗, 3、4节细。喙伸达中胸腹板后缘, 第1节短, 几与小颊等长。体具平伏毛, 半鞘翅具白色鳞状毛组成的横带。

模式种: 缙胸盲蝽 *Strictotergum castaneus*, 新种

本属与束盲蝽属 *Pilophorus* Hahn 相似, 但前胸背板中央横缙十分深刻, 头后缘不遮盖前胸前缘。

缙胸盲蝽 *Strictotergum castaneus*, 新种(图 1—6)

体一色红褐或黑褐, 体长 3.5—4.0, 具黄褐色平伏毛和少数长毛。头长大于宽(前面观), 具长毛, 毛长为触角第1节粗的 4/5。头长 0.88, 宽 0.78, 眼间距为眼宽的2倍; 颊平, 亦具长毛。喙伸达中胸腹板后缘, 第1节短, 达头长之半; 上唇短而窄, 为喙第1节长的 2/3。触角红褐, 第1节与第2节等粗, 第2节向末端微加粗, 末两节细, 褐色, 第3节基半淡黄, 各节长度为: I:II:III:IV = 0.24:1.19:0.44:0.51。眼大, 与前胸相接。前胸背板横缙极深, 前叶半球形, 其两侧向下延伸, 包在前足基节、转节和股节基部之上, 前缘平直, 具棱脊, 中纵沟稍显, 眦区微隆起, 前侧角内凹, 具一瘤状突起; 后叶半球形, 光滑, 后缘弯曲; 前胸背板长 0.85, 前缘宽 0.45, 中部宽 0.30, 后缘宽 1.00。小盾片长 0.50, 宽 0.60, 其两侧具白色鳞状毛。前翅爪片端部 1/3 处具一白色鳞状毛簇; 革片具 2 条白色鳞状毛组成的横带, 一条在相当于小盾片末端, 另一条在相当爪片端部 1/3 处, 由前缘向爪片毛簇逐渐变窄, 并未与爪片毛簇完全相接。半鞘翅具黄褐色斜立长毛, 其基部至后白色横带间

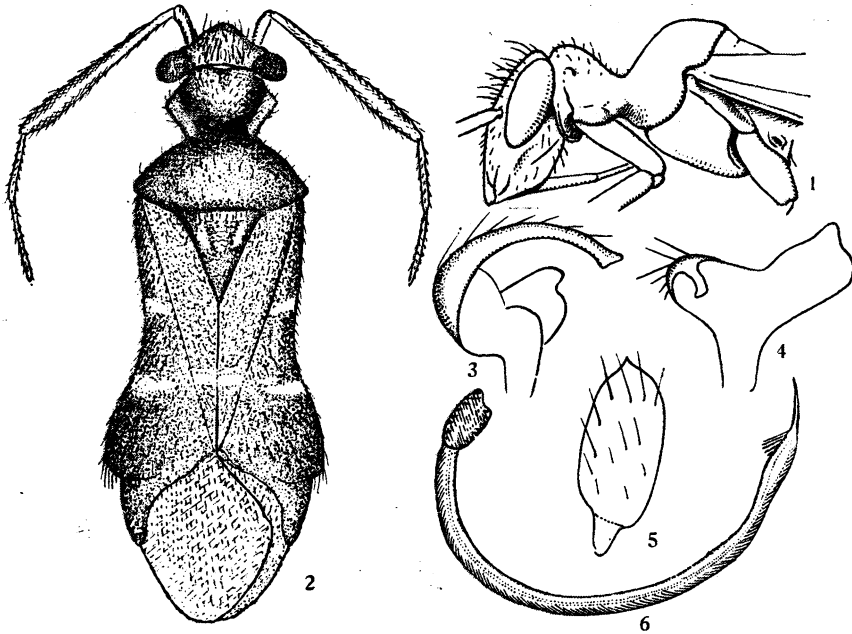


图 1—6 缙胸盲蝽, 新种 *Strictotergum castaneus*, sp. nov.

1. 头和胸 (head and thorax) 2. 背面 (dorsal view) 3, 4. 左抱器不同方位 (left paramere viewed from 2 different directions) 5. 右抱器 (right paramere) 6. 阳茎 (aedeagus)

还具金黄色平伏毛和白色粉被。翅前缘在中部明显内凹；翅合拢时中部宽 0.90，后部最大宽度为 1.35，革片长 1.60，爪片结合缝长 0.90；楔片和膜片下弯，长于腹部末端。足褐，股节、胫节具长毛，基节长，淡黄色，跗节末端色深。中胸侧板和腹部近中部两侧各具一银白色鳞毛组成的斜带。雄性生殖节的抱器左右不对称，左抱器如图 3、4，右抱器如图 5，阳茎细长，近端部无骨化杆(图 6)。

正模♂，配模♀，云南景东县 (24.5°N, 101°E)，1958. IV. 18。副模 1♂，云南西双版纳景洪县 (22°N, 100.7°E)，1979. IX. 30。

束盲蝽属 *Pilophorus* Hahn

十斑束盲蝽 *Pilophorus decimaculatus*, 新种 (图 7—11)

体窄长，细腰状，蚁形，黑色，每前翅具 5 个由银白色鳞片状毛组成的白斑，体长 3.6。头、前胸背板、小盾片及革片后部光亮。头褐，具直立毛，前端红褐；喙长达中足基节；头长 0.75，宽 0.85，眼间距 0.44，等于或大于眼宽的 2 倍。触角褐，第 2 节端半稍粗，黑褐色，第 3、4 节细，端半黑褐；各节长 I:II:III:IV = 0.15:0.85:0.34:0.51。前胸背板短宽，黑亮，具稀疏直立毛；前缘几与头等宽，侧缘内凹，后缘直；前缘宽 0.75，后缘宽 1.10，长 0.7。小盾片基部两侧及末端各具一鳞状毛簇。前翅黑，具褐色长毛，基部 2/3 密被金黄色平伏毛，并覆以白色粉被，有时不显；白色毛簇分别位于前缘 1/5，3/5，革片后缘 4/5，爪片中部及楔片内角；外革片基部 2/3 下折，显得前翅后部突然加宽，而成细腰状。小盾片长

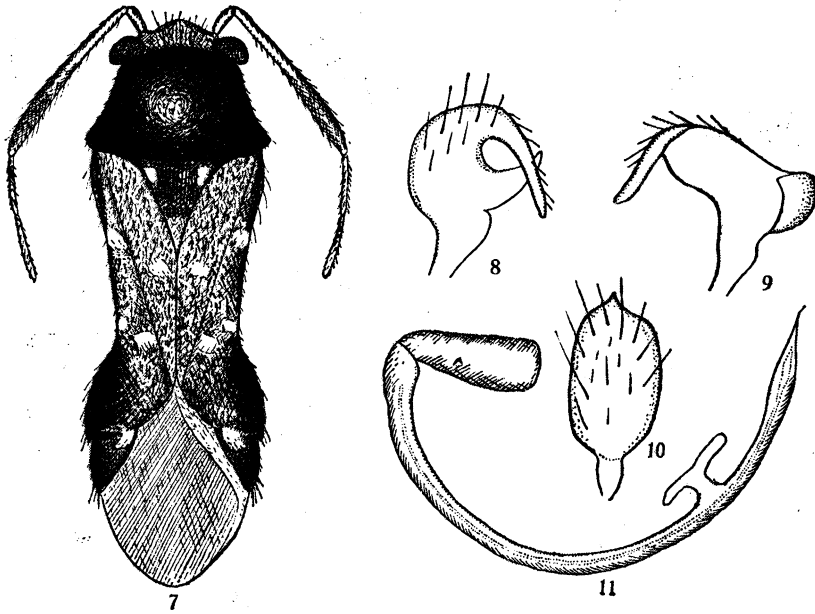


图 7—11 十斑束盲蟻, 新种 *Pilophorus decimaculatus*, sp. nov.

7. 背面 (dorsal view) 8, 9. 左抱器不同方位 (left paramere viewed from 2 different directions) 10. 右抱器 (right paramere) 11. 阴茎 (aedeagus)

0.45, 宽 0.50; 爪片结合缝长 0.90; 翅合拢时中部宽 0.65, 后部最大宽 1.05; 膜片烟色, 超过腹部末端。体腹面黑亮, 中胸侧板具 2 个银白色毛簇; 臭腺沟缘三角形, 灰褐色。足黑褐, 具短毛; 基节、转节、股节基部、胫节端部及跗节淡色, 尤其前足基节色更淡, 股节具稀疏直立长毛。腹基部细, 明显呈细腰状, 具直立毛、中部两侧各具 2 簇银白色鳞状毛。雄虫抱器左右不对称, 左抱器如图 8、9, 右抱器如图 10; 阴茎细长, 近端部具一“T”形骨化杆, 其外方侧臂长于内方侧臂, 如图 11 所示。

正模♂, 配模♀, 云南勐海县 (22°N, 100.2°E), 1979. X. 6。副模 1♂ 2♀♀, 云南勐海县、勐腊县大勐龙。

本种的体型和体色与 *P. typicus* Distant 极相似, 但前胸背板后缘宽, 前翅各具 5 个银白色毛簇, 生殖节各部形状也完全不同。

黄束盲蟻 *Pilophorus aureus*, 新种 (图 12—16)

体褐色, 体长 3.26。头、前胸、及小盾片黑, 具短平伏毛; 头前端和两侧红褐, 长 0.7, 宽 0.8, 眼间距 0.34, 小于眼宽的 2 倍, 头后缘具长毛。触角细长, 基部两节色黑褐, 第 1 节色稍淡, 第 2 节向末端微加粗; 端部两节细, 淡黄, 端半褐; 各节长 I:II:III:IV = 0.20:0.90:0.41:0.34。喙褐, 刚达后足基节。前胸背板侧缘内凹, 长 0.55, 前缘宽 0.60。后缘宽 0.95。小盾片具平伏毛, 中部两侧各具一簇银白色鳞状毛, 长 0.60, 宽 0.65。前翅褐色, 被黄褐色平伏毛, 爪片端部 1/3 具一簇银白色鳞毛, 革片具 2 条白色鳞毛组成的横带, 一条在基部 1/5 的短斜带, 另一条在革片 2/3 处斜向爪片毛簇的长横带; 革片端缘近中央

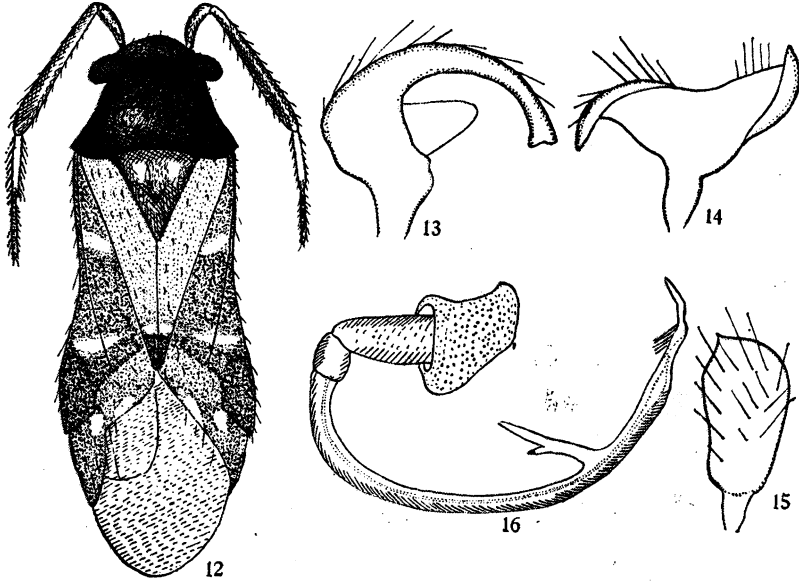


图 12—16 黄束盲蟻, 新种 *Pilophorus aureus*, sp. nov

12. 背面 (dorsal view) 13, 14. 左抱器不同方位 (left paramere viewed from 2 different directions)
15. 右抱器 (right paramere) 16. 阳茎 (aedeagus)

及楔片基部各具一白色毛簇; 爪片基半黄褐, 其端部和革片端部的外方以及楔片黑褐色; 前翅前缘微内凹, 中部宽 0.90, 后部宽 1.25; 膜片烟色, 长于腹部末端。身体腹面黑褐, 光亮。足基节、转节及股节基半乳白色, 股节大部红褐, 具黄褐色短毛和少数长毛; 胫节红褐, 具长刚毛; 跗节黄褐, 末端黑褐。中胸侧板具一白色鳞状毛斜带。腹基部细, 被黄色密毛, 近基部两侧各具 2 簇白色鳞状毛斜带。雄虫左抱器如图 13、14, 右抱器如图 15, 阳茎细长, 骨化杆在长刺的下方又分出一小刺状突, 如图 16。

正模♂, 北京西山, 1957. VI. 8, 应松鹤、李绍华采。副模 6♂♂, 北京西山, 河北小五台, 河南安阳市, 山东博山区。

本种与 *Pilophorus setulosus* Horvath 相似, 但体较细瘦, 小盾片末端无白色毛簇, 前翅不具直立长毛, 抱器和阳茎骨化杆也不相同。

A NEW GENUS AND THREE NEW SPECIES OF PILOPHORINI REUTER FROM CHINA (HEMIPTERA: MIRIDAE)

ZOU HUAN-GUANG

(Department of Biology, Nankai University, Tianjin)

In this paper, a new genus and 3 new species of Pilophorini are described. Type spe-

cimens are deposited in the Department of Biology, Nankai University, Tianjin Municipality.

***Strictotergum*, gen. nov.**

Body-form close to that of *Pilophorus* Hahn, but pronotum transversely and deeply constricted at middle, head longer than wide (frontal view). Vertex compressed, but not overlapping anterior margin of pronotum.

Type species: *Strictotergum castaneus*, sp. nov.

***Strictotergum castaneus*, sp. nov.** (figs. 1—6)

Body castaneous or brown, with ochraceous pubescence. Head longer than wide, antennae reddish-brown, 2nd joint thicker toward apex, basal section of third joint lacteus. Pronotum deeply constricted at middle (fig. 1), anterior margin straight, anterolateral margin with a tubercle, callar area slightly elevate, posterior lobe smooth, hemispherical. Scutellum with silvery hairs laterally. Clavus at distal 1/3 with a tuft of silvery hairs. Corium with 2 transverse bands of silvery hairs, one at basal 1/3, the other at distal 1/3 and becoming narrower from anterior margin toward tuft of clavus, but not connected with it. Elytra pubescent, with golden pubescence before the posterior transverse band. Mesepimeron and abdominal base with an oblique band of silvery hairs on each side respectively. Parameres as shown in figs. 3—5, aedeagus slender, without sclerotized rod. Head length 0.88 mm, width 0.78 mm; pronotum length 0.85 mm, anterior margin width 0.45 mm, middle width 0.30 mm, posterior margin width 1.00 mm. Body length 3.5—4.0 mm.

Holotype ♂, allotype ♀, Yunnan (Jingdong County, 24.5° N, 101° E), 18. IV. 1958. Paratype ♂, Yunnan (Xishuangbana, 22° N, 100.7° E.), 30. IX. 1979.

***Pilophorus decimaculatus*, sp. nov.** (figs. 7—11)

Body black, myrmecomorphic, each hemelytron with 5 tufts of silvery hairs as shown in fig. 7, parameres (figs. 8—10). Length 3.6 mm.

Allied to *P. typicus* Distant, but posterior margin of pronotum broader, hemelytra without white transverse band.

Holotype ♂, allotype ♀, Yunnan (Menhai County, 22° N, 100.2° E), 6. X. 1979. Paratypes 1 ♂ 2 ♀ ♀, Yunnan (Menghai, Mengla County: Damenglong).

***Pilophorus aureus*, sp. nov.** (figs. 12—16)

Allied to *P. setulosus* Horvath, but body slender, apex of scutellum without silvery hairs, hemelytra without erect hairs, parameres and aedeagus different. Length 3.26 mm.

Holotype ♂, Beijing (Western Hills), 8. VI. 1957. Paratypes 6♂♂, Beijing (Western Hills), Hebei (Xiaowutai), Henan (Anyang), Shandong (Boshan).