

Una nueva especie de *Crassicornus*
Carvalho y clave para las
especies del género
(Hemiptera: Miridae: Phylinae)

J. MALDONADO CAPRILES

RESUMEN

Se describe a *Crassicornus rubrimaculatus* sp. n. de Venezuela y se da una clave para las cuatro especies del género.

ABSTRACT

Crassicornus rubrimaculatus sp. n., from Venezuela, is described. A key is given for the four species of the genus.

A continuación describo la cuarta especie del género *Crassicornus*, género establecido por Carvalho en 1945. La forma ancha y casi vertical de la cabeza, el cuerpo achatado y la coloración son muy típicos y ayudan a reconocer el género fácilmente. Los tipos de la nueva especie están depositados en el "National Museum of Natural History" (NMNH), en Washington, D. C., U.S.A. En las descripciones doy las medidas en unidades micrométricas, 20 unidades son equivalentes a 1 mm.

Agradezco a L. J. Joly, de la Facultad de Agronomía, Universidad Central, Maracay, el haberme proporcionado los ejemplares aquí descritos y la ayuda que me brindara para la publicación de este trabajo.

J. Maldonado Capriles, Departamento de Anatomía, Escuela de Medicina, Universidad Católica de P. R., Ponce, 00731 y Departamento de Protección de Cultivos, Universidad de Puerto Rico, Mayaguez, Puerto Rico, 00708.

Crassicornus rubrimaculatus sp. n.

MACHO. Amarillo pálido; las siguientes partes rojizas: primer segmento antenal, cabeza tras los ojos, lados del cuello, mancha cuadrangular en el pronoto, el mesoescudo salvo en sus extremos laterales, escutelo, ápice del clavo y ángulo anal del corio. Segundo segmento antenal con un anillo negrozco en el medio y otro negro-rojizo en el ápice

Cabeza: vértice hundido en el medio, el frente en vista dorsal convexo, espacio interocular 8, largo de la cabeza 5, ancho de la cabeza a través de los ojos 17.2; ojos ligeramente pedunculados. Artejos antenales: I, 11, II, 37.5; III y IV faltan; el I el más grueso; el II ligeramente curvo, gradualmente engrosando hacia el ápice, apicalmente más fino que el I (1,7:2), vellosidad muy corta y decumbente. Pico (ver descripción en la hembra ya que está roto en este ejemplar). Pronoto: márgenes laterales y caudal cóncavos; callos amplios pero poco prominentes ocupando casi la mitad anterior del pronoto; largo 11, ancho en los ángulos humerales 23. Mesoescudo 4; escudete poco más ancho que largo (11:10). Vértice de la cabeza, pronoto, escudete y hemélitros con abundantes cerdas finas, largas, semierectas y blancas; tibiae con abundantes pelos cortos decumbentes, además con cerdas verticales que son dos veces el grueso del fémur de la misma pata. Largo 4.3 mm, ancho 1.5 mm. El ejemplar exhibe caracteres genéricos que corresponden bien a los establecidos por Carvalho. Las piezas de los genitales se perdieron durante la preparación.

HEMBRA. Coloración, forma, proporciones y cerdas muy parecidos a los del macho; la mancha roja del pronoto es en U ya que no cierra detrás del collar como en el macho.

Segmentos antenales: I, 10; II, 30; III partido, la mitad del grueso del II; primer segmento además con algunas cerdas largas, finas y casi verticales en su cara interior. Pico sobrepasando las caderas anteriores. Pronoto: largo 14, ancho 24. Mesoescudo 4, escudete poco más ancho que largo (11:9). De forma alargada, largo 4.52 mm, ancho 1.5 mm.

Holotipo macho, colectado a la luz, Rancho Grande, Estado Aragua, 12 de junio de 1966, J. Bilbao y L. J. Joly colectores, en el NMNH, número de Catálogo 76271. Alotipo hembra, 7 de julio 1968, L. J. Joly colector, en el NMNH.

Esta especie se diferencia de sus congéneres en detalles de la coloración y forma de la cabeza. A continuación se ofrece una clave para separar las cuatro especies del género:

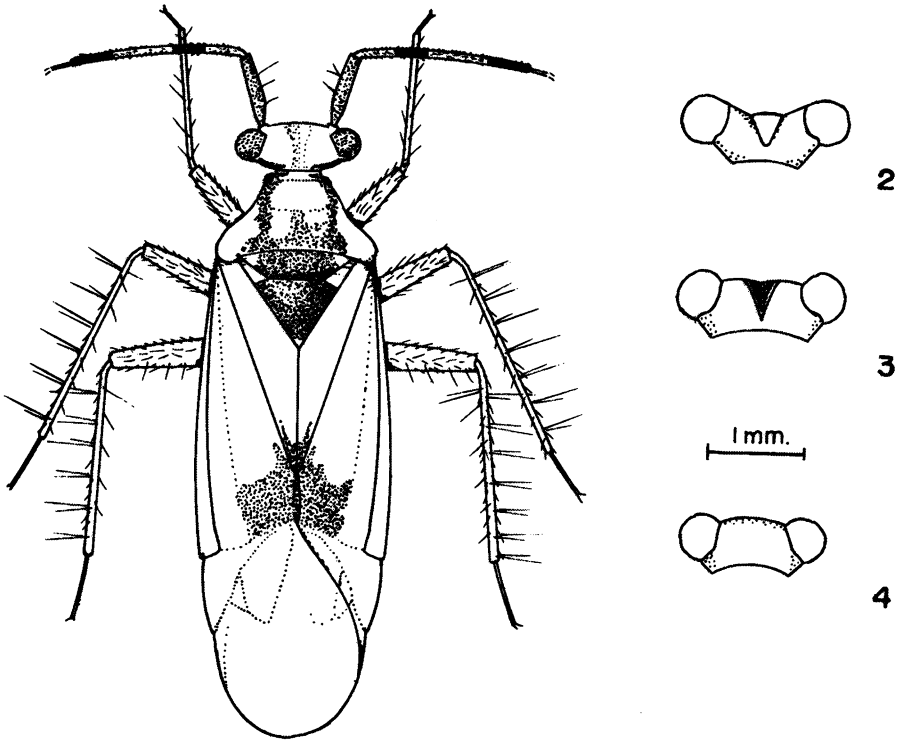


Fig. 1. *Crassicornus rubrimaculatus* sp. n., habitus, dorsal. Figs. 2-4. Cabezas, vista dorsal, de (2) *Crassicornus rubritinctus* Carvalho; (3) *C. parvus* Carvalho; (4) *C. pulcher* Carvalho.

Clave para las especies de *Crassicornus* Carvalho

- 1. Hemélitros amarillentos, adornados de rojo 2
Hemélitros uniformemente amarillentos. 3
- 2. Cabeza en vista dorsal redondeada en el frente (Fig. 1);
II segmento antenal con dos anillos negruzcos; clavo
amarillento con solo el ápice rojizo; cabeza mayor-
mente amarillenta (Venezuela). *C. rubrimaculatus* sp. n.
- Cabeza en vista dorsal hundida en el frente (Fig. 2);
II segmento antenal sin anillos; clavo rojizo excepto
en el ángulo basal, cabeza roja (Panamá) *C. rubritinctus* Carv.

3. Vértice con profunda zanja medial (Fig. 3); mesoescudo y escudete amarillos (Panamá) *C. parvus* Carvalho
– Vértice sin zanja (Fig. 4); mesoescudo y escudete rojizos (Brasil) *C. pulcher* Carv.

REFERENCIAS

BECKER, J. y J. C. M. CARVALHO, 1957. Neotropical Miridae, LXXXII: two new species of "Crassicornus" Carvalho, 1945 (Hemiptera), Rev. Brasil. Biol. 17(3):421 - 424.
CARVALHO, J. C. M., 1945. Mirideos neotropicais: XVIII. Novo genero e nova espécie de "Dicyphinae", Rev. Brasil. Biol. 5(2):303-306 .

La edición de este número del Boletín de Entomología Venezolana ha sido financiada parcialmente con fondos del Consejo Nacional de Investigaciones Científicas y Tecnológicas (CONICIT).