

с 1 рядом зубцов. Описанный по 1 ♀ из Японии *Ph. ohataensis* Lnv. отличается от нашего вида светлой окраской, крупными размерами (по оригинальному описанию 8 мм, по Miyamoto, 1965 — 8—9 мм) и треугольным темным пятном близ вершины корнума. Идентификация этого вида, из-за отсутствия ♂, затруднительна, но скорее он близок к *Ph. longipennis* Fl. *Ph. intricatus* и *Ph. longipennis* отличаются от *Ph. scotinus* по окраске бедер, которые у них не имеют темных пятен в базальной  $\frac{1}{3}$ — $\frac{1}{4}$  длины, и по светлой вершине средних и обычно передних голеней. Ранее (Криволицкая, 1973) описанный здесь вид был указан с Кунашира как «*Phytocoris ohataensis* Lnv. (?)». Видовое название произведено от древнегреческого skoteinos — темный.

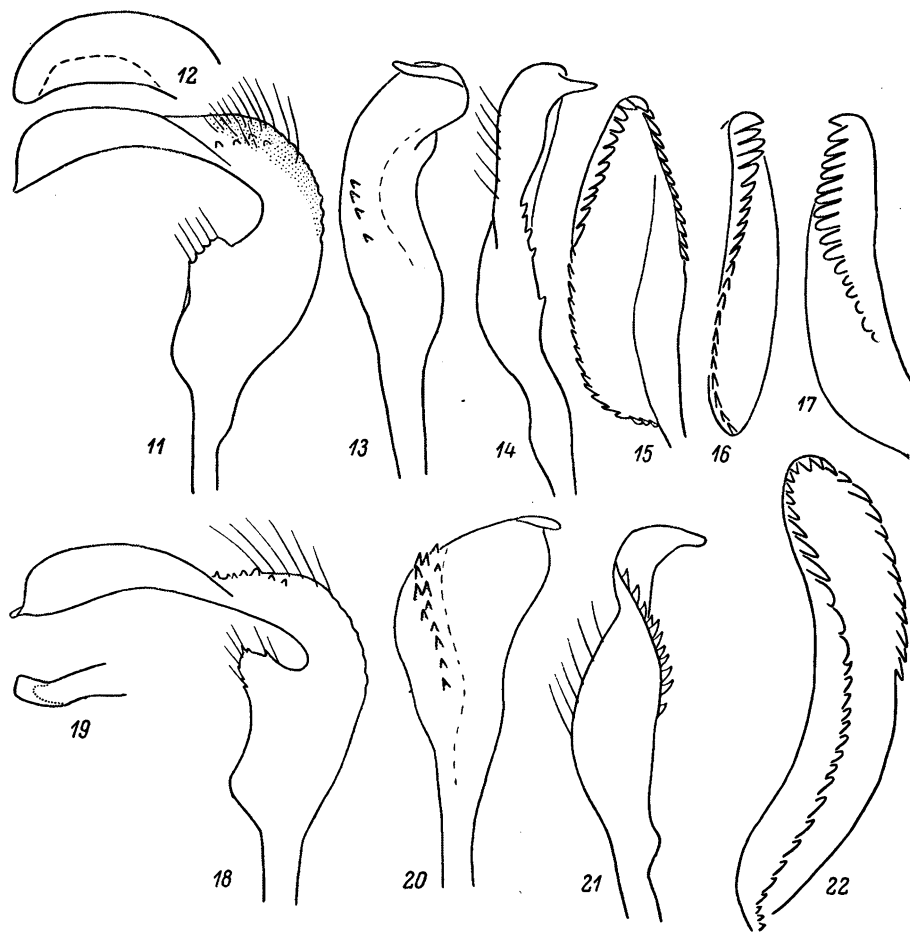


Рис. 11—22. *Phytocoris*, гениталии ♂.

11—17 — *Ph. scotinus* sp. n., голотип: 11 — левый парамер, 12 — его гипофиз снизу, 13 — правый парамер с внутренней стороны, 14 — то же сбоку, 15 — гребенка эдеагуса спереди, 16 — то же слева, 17 — то же справа. 18—22 — *Ph. pallidicollis* sp. n., голотип: 18 — левый парамер, 19 — вершина его гипофиза сверху, 20 — правый парамер с внутренней стороны, 21 — то же сбоку, 22 — гребенка эдеагуса спереди.

***Phytocoris* (s. str.) *pallidicollis* Kerzhner, sp. n. (рис. 18—22).**

Очень светло окрашенный вид с желтовато-белым или бледно-зеленоватым общим фоном окраски. Голова вся или почти вся светлая, иногда с оранжевыми пятнышками и узкой буроватой полоской на