

- Higuchi H., Miyazaki M. A tentative catalogue of host plants of Aphidoidea in Japan. — Insecta Matsum., 1969, 5, p. 1—66.
- Hille Ris Lambers D. Notes on the genus *Periphyllus* v. d. Hoeven. — Tijdskr. Entomol. (1945) 1947, 88, p. 225—242.
- Hille Ris Lambers D. Polymorphism in Aphididae. — Ann. Rev. Ent., 1966, 11, p. 47—78.
- Matsumura Sh. New species and genera of Callipterinae (Aphididae) of Japan. — Trans. Sapporo Natur. Hist. Soc., 1919, 7, 2, p. 99—115.
- Moritsu M. Aphididae of Mt. Hikosan, Kyushu. — Mushi, 1958, 31, 10, p. 79—85.
- Paik W. H. Illustrated Encyclopedia of fauna and flora of Korea, 13, Insecta (5), 1972. 751 p.
- Szelegiewicz H. A list of aphids from the Democratic People's Republic of Korea. Part 1. Adelgidae to Chaitophoridae (Homoptera). — Fragm. Faun., 1974, 19, 18, p. 455—466.
- Szelegiewicz H. Two new Chaitophoridae (Homoptera, Chaitophoridae) from the Korean Peninsula. — Ann. Zool. PAN, 1981, 36, 2, p. 37—43.

Биолого-почвенный институт  
ДВНЦ АН СССР,  
Владивосток.

Поступила 8 III 1985.

---

#### SUMMARY

Data on the life-history, food-plant and distribution of *Periphyllus californiensis* (Shinji) and *P. viridis* (Mats.) which are new for the USSR, as well as description of the previously unknown morphs of *P. viridis* (Mats.) are given. *Periphyllus loricatus* sp. n. from *Acer ginnala* is described. The new species differs from *P. kuwanai* (Takah.) in the following characters: stronger sclerotization of the cuticle of the apterous virginopara, greater number of the setae on the sclerotized strip of the abdominal tergite VI between cornicles of the alate virginopara, the absence of the acicular ribs extended beyond the membranes of the plated setae of the dymorphs, greater number of the setae at the apex of the hind tibiae of the oviparous females. The development proceeds, as a rule, without dymorph formation, but sometimes the dymorphs are produced.

---

И. С. Драполюк

ДВА НОВЫХ ВИДА СЛЕПНЯКОВ  
(HETEROPTERA, MIRIDAE) ИЗ ТАЛЫША

[I. S. DRAPOLYUK. TWO NEW SPECIES OF CAPSID BUGS (HETEROPTERA, MIRIDAE) FROM TALYSH]

Голотипы описанных ниже новых видов хранятся в Зоологическом институте АН СССР (Ленинград), паратипы — там же и в Институте зоологии АН АзССР, Баку. Весь материал собран автором.

*Psallodema kasja* Drapolyuk, sp. n.

Отмечены особи с двумя типами окраски. У темных экземпляров голова от желтовато-бурой до темно-бурой, переднеспинка и щиток от бурых до темно-бурых, вершина щитка светлая. Надкрылья коричневато-красные, по заднему краю с преобладанием красного

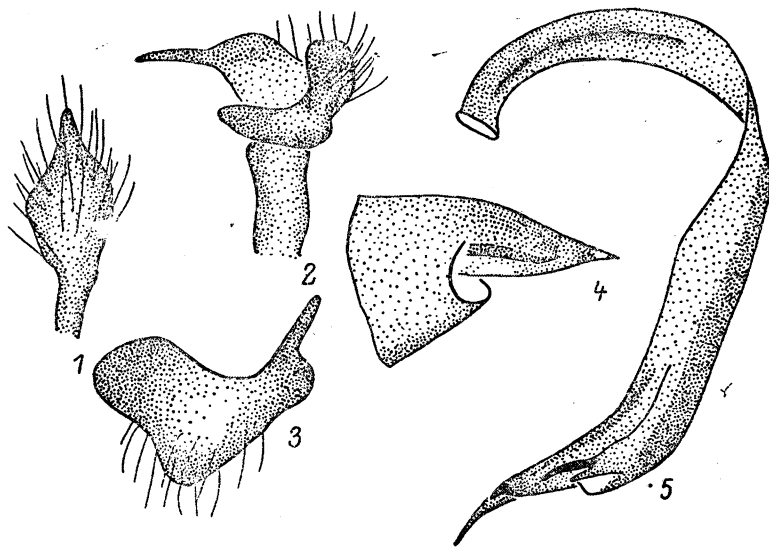


Рис. 1—5. *Psallodema kasja* sp. n.

1 — правый парамер, 2 — левый парамер сбоку, 3 — то же сверху, 4 тека, 5 — эдеагус.

цвета. Кунеус красный со светлым основанием. Брюшко темно-бурое до черного. Перепоночка дымчато-серая, жилки желтые или красновато-желтые.

У светлоокрашенных самцов голова бурая, переднеспинка, щиток и надкрылья светло-желтые. Самки одноцветно светло-желтые. Перепоночка светло-дымчатая, близ вершины ячеек темное пятно. Жилки белые. Брюшко светло-желтое.

Усики и ноги как у темных, так и у светлых экземпляров одноцветно желтые. Задние бедра с мелкими темными точками близ вершины. Щетинки на голених без темных точек при основании. Тело опушено длинными золотистыми волосками. Хоботок доходит до вершины средних тазиков.

Измерения. Ширина головы ♂ 0.75—0.8, ♀ — 0.75; ширина темени у ♂ 0.3—0.32, у ♀ — 0.35 мм; соотношение длины члеников усиков ♂ 0.3 : 1.2 : 0.6—0.65 : 0.35—0.4, ♀ — 0.25 : 1.1 : 0.6 : 0.3; ширина переднеспинки у ♂ 1.1—1.15, у ♀ — 1.1—1.2 мм. Длина тела ♂ 3.6—4.2, ♀ 3.5—3.6 мм.

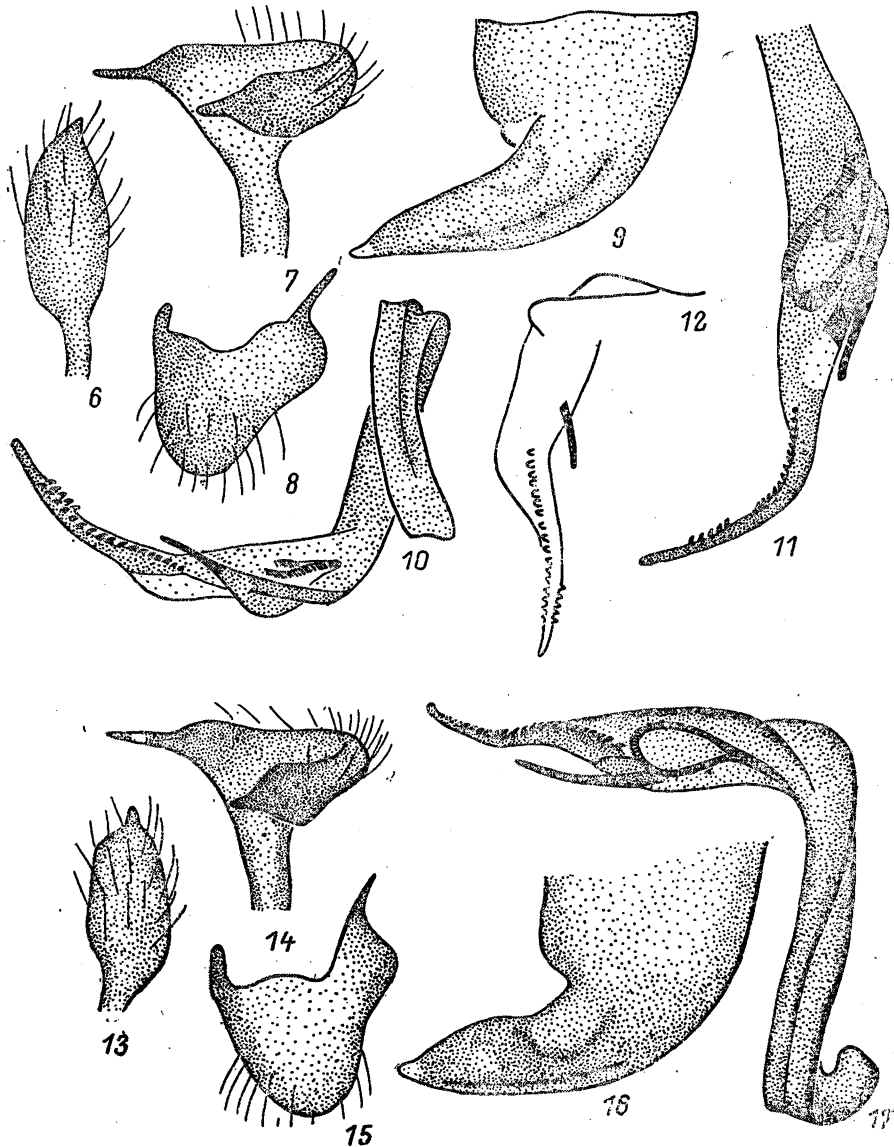


Рис. 6—17. *Psallus* Fieb.

6—12 — *P. gidajatovi* sp. n.: 6 — правый парамер, 7 — левый парамер сбоку, 8 — то же сверху, 9 — тека, 10 — эдеагус, 11 — вершина эдеагуса, 12 — то же (схема); 13—17 — *P. flavellus* Stich.: 13 — правый парамер, 14 — левый парамер сбоку, 15 — то же сверху, 16 — тека, 17 — эдеагус.

Генитальный сегмент ♂ спродольным килем. Тека и парамеры — рис. 1—4. Эдеагус (рис. 5) лентовидный, с 3 слабосклеротизованными и 1 сильно склеротизованным отростками.

Материал. Азербайджанская ССР: Массалинский р-н, с. Исти-су, 2 VI 1984, 2 ♂, 1 ♀; Ленкоранский р-н, с. Алексеевка, 10 VI 1984, 1 ♂, с. Аю, 12 VI 1984, 3 ♂, 1 ♀; Лерикский р-н, с. Космолян, 5 VI 1984, 3 ♂, 1 ♀ (в том числе голотип ♂).

Обитает на *Ulmus suberosa*, летит на свет. Окраска тела сходна с таковой *P. ulmicola* Putshkov, но в строении гениталий наблюдается отличие: у *P. ul-*

*micola* эдеагус в вершинной части сильно сужен и несет 2 отростка, в то время как у *P. kasja* sp. n. вершина эдеагуса не сужена и несет 4 отростка.

*Psallus gidajatovi* Drapolyuk, sp. n.

Тело ♂ грязно-желтое, переднеспинка, щиток и особенно кунеус обычно более светлые, беловато-желтые, а кориум и клавус у темных особей буровато-желтые; по заднему краю кориума и внутреннему краю кунеуса могут быть светло-красные мазки. У ♀ верх тела одноцветный, светло-желтый. Перепоночка дымчато-серая, жилки светло-желтые, вершины ячеек и поперечная полоса близ вершины кунеуса более темные. Усики, ноги, хоботок и низ тела у ♂ и ♀ светло-желтые, вершина задних бедер с немногочисленными мелкими бурыми пятнышками, на голених бурые пятнышки находятся при основании щетинок. У ♂ все брюшко или по крайней мере генитальный сегмент темно-бурое.

Тело опушено светлыми волосками и золотистыми чешуйками. Хоботок доходит до вершины задних тазиков.

Измерения. Ширина головы у ♂ 0.8, у ♀ — 0.75—0.8; ширина темени у ♂ 0.3, у ♀ — 0.35—0.4 мм; соотношение длины члеников усиков, начиная с 1-го, у ♂ 0.15 : 1.2 : 0.8 : 0.4, у ♀ — 0.2 : 1.1 : 0.6 : 0.3; ширина переднеспинки у ♂ 1.1—1.15, у ♀ — 1.2—1.25 мм. Длина тела ♂ и ♀ 3.4—3.6 мм.

Генитальный сегмент ♂ с продольным килем. Парамеры и тека — рис. 6—9. Эдеагус (рис. 10—12) S-образный, с 2 вершинными отростками. Большой отросток с 2 рядами зубчиков, не доходящих до его вершины, число которых у разных экземпляров различно.

Материал. Азербайджанская ССР: Ленкоранский р-н, с. Апо, 10—11 VI 1984, 14 ♂, 2 ♀ (в том числе голотип ♂); с. Алексеевка, 10 VI 1984, 5 ♂; Джалилабадский р-н, с. Текле, 25 V 1983, 1 ♂, 1 ♀. Материал собран при кошени с разнотравья.

Парамеры, тека и эдеагус очень сходны с таковыми *P. flavellus* Stich. (рис. 13—17). Основное отличие состоит в вооружении большого отростка эдеагуса только одним рядом зубчиков и более длинным малым отростком у *P. flavellus*. Кроме того, в окраске надкрылий у *P. flavellus* преобладают красноватые тона, более яркие на вершине кориума, а кунеус красный со светлым основанием.

Институт зоологии АН АзССР,  
Баку.

Поступила 10 II 1985.

---

SUMMARY

*Psallodema kasja* sp. n. and *Psallus gidajatovi* sp. n. are described.

---