

MIRÍDEOS NEOTROPICAIS, CCCXLI: NOVO GÊNERO E DUAS ESPÉCIES NOVAS DA FLORESTA DA TIJUCA, RIO DE JANEIRO (HEMIPTERA)

JOSÉ C. M. CARVALHO*
Museu Nacional, 20942 Rio de Janeiro, RJ

(Com 8 figuras)

RESUMO

O autor descreve um novo gênero e duas espécies novas de Orthotylinae, da Floresta da Tijuca, Rio de Janeiro, como segue: *Tijucamiris* n.gen., *T. fasciatus* n.sp., *T. unicolor* n.sp. Figuras de corpo inteiro da genitália do macho acham-se incluídas.

Palavras-chave: Novo gênero Orthotylinae Floresta Tijuca, figuras.

ABSTRACT

Neotropical Miridae, CCCXLI: A New Genus and Two New Species from the Tijuca Forest, Rio de Janeiro, (Hemiptera)

The author describes a new genus and two new species of Orthotylinae from the Tijuca Forest, Rio de Janeiro, as follows: *Tijucamiris* n.gen., *T. fasciatus* n.sp., *T. unicolor* n.sp. Figures of habitus and male genitalia are included.

Key words: New genus Orthotylinae Tijuca Forest, figures.

INTRODUÇÃO

Revedo material colecionado por Moacyr Alvarenga e Carlos A. C. Seabra, na Floresta da Tijuca, na época em que o Rio de Janeiro ainda era Distrito Federal, o autor encontrou um novo gênero e duas espécies novas de Orthotylinae.

Os desenhos que figuram no texto foram feitos por Maria Lilia Gomide da Silva e Luiz Antonio Alves Costa, sob a supervisão do autor.

Tijucamiris n.gen.

Orthotylinae, Orthotylini. Corpo alongado, lados paralelos, revestido de pilosidade longa, erecta ou semi-erecta.

Cabeça inclinada, olhos grandes, ocupando metade da cabeça e atingindo a gula interiormente, contíguos ao pronoto, vértice carenado, com cerdas finas, erectas, fronte plana, clipeo arredondado externamente; antenas com segmento I possuindo algumas cerdas erectas, do mesmo comprimento do vértice, segmento II 4 vezes mais longo que o I, segmento III cerca da metade do comprimento do II (este levemente engrossado para o ápice), com pêlos curtos; rostró alcançando as coxas III (exemplares em cartão).

Pronoto com calos deprimidos, calos grandes, lisos, disco levemente rugoso, margem posterior reta, ângulos umerais salientes; mesoes-cuto exposto, pronoto longo, triangular.

Recebido em 21 de agosto de 1990
Aceito em 15 de março de 1991
Distribuído em 31 de maio de 1992

*Pesquisador do Conselho Nacional de Desenvolvimento Científico e Tecnológico (CNPq).

Hemiélitros com as margens laterais retas, alongadas, cuneo mais longo que largo na base, embólio caído dos lados, membrana grange, biareolada.

Lado inferior do corpo com tíbias III longas, espinhos tão longos ou mais longos que sua grossura.

Espécie tipo do gênero: *Tijucamiris unicolor* n.sp.

Diferencia-se dos outros gêneros da tribo por ter o corpo alongado, paralelo dos lados, disco levemente rugoso (vide figuras).

O nome genérico é alusivo à Floresta da Tijuca, localidade tipo de várias espécies de insetos.

Tijucamiris fasciatus n.sp.

(Figs. 1-4)

Caracterizada pela coloração do corpo e pela morfologia da genitália do macho.

Macho: comprimento 3,4 mm, largura 0,8 mm. *Cabeça*: comprimento 0,2 mm, largura 0,7 mm, vértice 0,30 mm. *Antena*: segmento I, comprimento 0,3 mm; II, 1,2 mm; III, 0,6 mm; IV mutilado. *Pronoto*: comprimento 0,5 mm, largura na base 0,9 mm. *Cúneo*: comprimento 0,50 mm, largura na base 0,24 mm (holótipo).

Coloração geral do corpo castanha; faixa oblíqua no endocório e margem externa do clavo (até o ápice deste último), terço basal do cúneo e extremo ápice do cório pálido-amarelados.

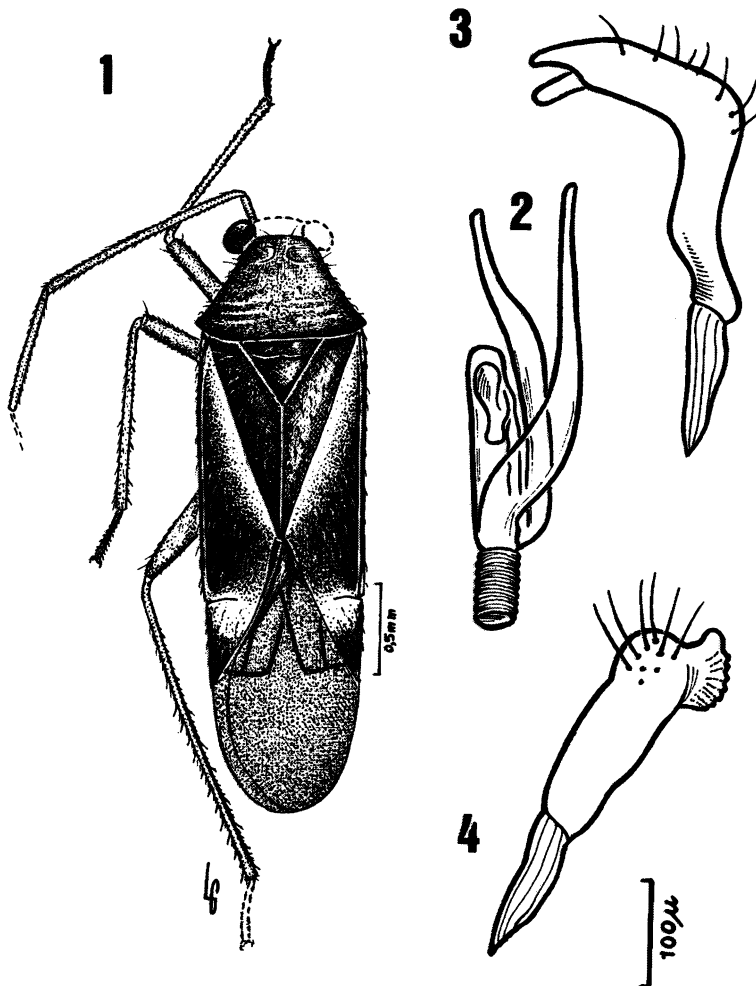


Fig. 1 — *Tijucamiris fasciatus* n.sp., macho, holótipo; Fig. 2 — vésica; Fig. 3 — parâmetro esquerdo; Fig. 4 — parâmetro direito.

Lado inferior do corpo castanho-claro, margem inferior da propleura, peritrema ostiolar, coxas, clípeo, rostro, fêmures e tíbias pálidos.

Corpo revestido de pêlos comuns, semi-adpressos, tíbias posteriores longas, rostro invisível pelo fato de o exemplar estar colado em cartão.

Genitália: vésica pequena (Fig. 2) do tipo Orthotylini, com dois espículos simples, desprovidos de dentes na porção apical. Parâmero esquerdo (Fig. 3) curvo, bifurcado na extremidade apical, com cerdas dorsais curtas. Parâmero direito (Fig. 4) mais grosso na porção pré-apical, com cerdas longas, ápice terminado como na figura.

Fêmea: desconhecida.

Holótipo: macho, F. (Floresta) Tijuca, D. F. (Distrito Federal), 16.I.1956, Alvarenga e Seabra, na coleção do Museu Nacional, Rio de Janeiro, BRASIL.

Difere de *Tijucamiris unicolor* n.sp. por ter os espículos da vésica não denteados no ápice e pela coloração do corpo.

O nome específico é alusivo à coloração.

***Tijucamiris unicolor* n.sp.**

(Figs. 5-8)

Caracterizada pela coloração do corpo e pela morfologia da genitália do macho.

Macho: comprimento 3,8 mm, largura 1,1 mm. **Cabeça:** comprimento 0,2 mm, largura 0,7 mm, vértice 0,30 mm. **Antena:** segmento I, comprimento 0,3 mm; II, 1,2 mm; III e IV mutilados. **Pronoto:** comprimento 0,6 mm, largura na base 1,1 mm. **Cúneo:** comprimento 0,60 mm, largura na base 0,40 mm (holótipo).

Coloração geral do corpo castanha, uniforme; antena pálida, segmento II negro no terço apical.

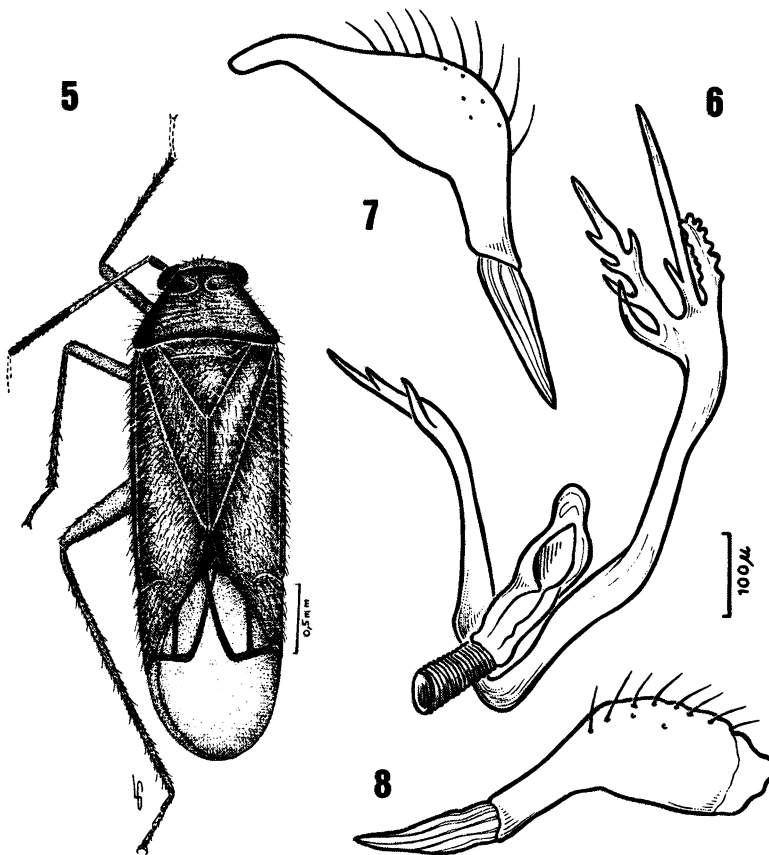


Fig. 5 — *Tijucamiris unicolor* n.sp., macho, holótipo; Fig. 6 — vésica; Fig. 7 — parâmero esquerdo; Fig. 8 — parâmero direito.

Lado inferior do corpo castanho-claro, fêmures pálidos, castanhos na porção apical, tíbias pálidas.

Corpo revestido de pêlos erectos e semi-erectos, longos, rostro escondido em espécime colado em cartão.

Genitália: vésica do tipo Orthotylini, com dois espículos (Fig. 6) o maior dividido no ápice, outro menor, ambos serreados na região apical. Parâmero esquerdo (Fig. 7) mais engrossado no meio, com cerdas dorsais, ápice afilado. Parâmero direito (Fig. 8) mais grosso na região apical,

também com cerdas dorsais, como mostra a figura.

Fêmea: desconhecida.

Holótipo: macho, F. (Floresta) Tijuca, D. F. (Distrito Federal), 16.I.1956, Alvarenga e Seabra, na coleção do Museu Nacional, Rio de Janeiro, BRASIL.

Difere de *Tijucamiris fasciatus* n.sp. por ter o vésica com dois espículos serreados no ápice, bem como pela coloração do macho.

O nome específico é alusivo à sua coloração.