

Lado inferior do corpo pálido-amarelado, mais claro.

Antena com pêlos de comprimento igual a grossura dos segmentos, tÍbias III com espinhos escuros, longos e pêlos de comprimento igual a sua grossura, rostro indo um pouco além das coxas posteriores.

**Genitália:** vésica (Fig. 9) com lobo alongado, simples, porção seminal apical curta, terminando em ápice agudo. Parâmero esquerdo (Fig. 10) curvo, do tipo Dicyphina, com cerdas alongadas na superfície. Parâmero direito (Fig. 11) bem menor, dilatado na porção mediana, com ápice afilado, base também afilada.

**Fêmea:** com aspecto geral igual ao macho.

**Holótipo:** macho, Sri-lanka, N. E. District, Mt. Pidurutalagala, 6.500-7.000 ft, 8 October 1976, col. G. F. Hevel, R. E. Dietz, N. S. Karunaratne, J. W. Balasoriya, na coleção do Museu Nacional de História Natural dos Estados Unidos da América, Washington, D.C.

**Parátipos:** 2 machos e 6 fêmeas, mesmas indicações que o tipo na coleção acima e do autor.

Difere de *Microoculis nilgiriensis* Carvalho, 1982 pela coloração da antena e por ter o rostro mais longo.

O nome específico é alusivo a Sri-lanka (antigo Ceilão), pátria de numerosas espécies de Miridae.

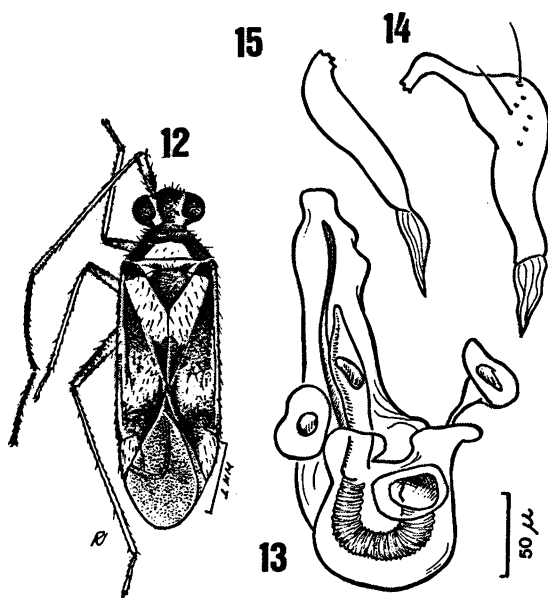
***Pseudoloxops dietzi* n. sp.**

(Figs. 12 - 15)

Caracterizada pela coloração do corpo e pela morfologia da genitália do macho.

**Macho:** comprimento 2,6 mm, largura 0,8 mm. **Cabeça:** comprimento 0,2 mm, largura 0,7 mm, vértice 0,24 mm. **Antena:** segmento I. comprimento 0,3 mm; II, 1,2 mm; III, 0,7 mm, IV, 0,7 mm. **Pronoto:** comprimento 0,3 mm, largura na base 0,6 mm. **Cúneo:** comprimento 0,36 mm, largura na base 0,22 mm (holótipo).

Coloração geral do corpo vermelha e pálido-amaralado; segmento I da antena, pronoto (exceto mancha posterior mediana do disco), mesoescuto (exceto dos lados), escutelo, base e ápice do clavo, metade basal e ápice do cório e ângulo interno do cúneo avermelhado; lado dos olhos (finamente), mancha posterior



*Pseudoloxops dietzi* n. sp.: Fig 12 - macho, holótipo; Fig. 13 - pênis; Fig. 14 - parâmero esquerdo; Fig 15 - parâmero direito.

no disco pronoto (atrás dos calos), porção mediana do clavo, região do hemiélitro (cório e embólio) e cúneo (exceto ângulo interno) pálidos a amarelados; membrana fusca, nervuras vermelhas; segmentos II-IV antena fuscas.

Lado inferior do corpo avermelhado, propleura, meso e metapleuras, peritremas ostriolar pálido-amarelados; abdômem manchado de vermelho e pálido, fêmures avermelhados, tÍbias pálidas.

Segmento I da antena revestido de pêlos curtos e cerdas erectas, segmentos II com pêlos, rostro alcançando as coxas posteriores, tÍbias com pêlos e espinhos fronte saliente, prolongada na frente, lados da cabeça pálidos.

**Genitália:** vésica (Fig. 13) com um espículo alongado dentro da teca gonóporo secundário característico para o gênero, placa basal grande. Parâmero esquerdo (Fig. 14) curvo na extremidade apical, mais dilatado no meio e com cerdas dorsais. Parâmero direito (Fig. 15) muito pequeno, simples.

**Fêmea:** desconhecida.

**Holótipo:** macho, SRI-LANKA, Gal. District, Kannelyia, 200 ft, black light, 15-17 October 1976, C. F. Hevel, R. E. Dietz, S. Karunaratne, D. W. Balassoryia, na coleção do Museu de História Natural dos Estados Unidos da América do Norte, Washington, D. C.