

Henry 1985:1117 colocou na sinônimia de *Psallus politus* Uhler, 1894 e logo depois Schuh and Schwartz, 1988:192 a colocaram na sinônimia de *Sthenaridea vulgaris* (Distant, 1893). Coube ao primeiro autor designar o lectótipo de *plebejus* Reuter, 1907.

Rhinacloa basalis (Reuter, 1907)

Sthenarus basalis Reuter, 1907:13

id. Van Duzee, 1907:28;

id. Carvalho, 1958:184;

Rhinacloa basalis

Schuh and Schwartz, 1985 (n. comb.)

Esta espécie não foi encontrada entre o material estudado por Reuter e depositado na coleção E.P. Van Duzee.

O autor, por um lapsus calami, deixou de estabelecer um novo nome para *Sthenarus basalis* Poppius, 194 (n. preoc. *Sthenarus basalis* Reuter, 1907). Apesar do holótipo da espécie não ter sido encontrado, faz-se mister, em função do Código de Nomenclatura Zoológica, dar um novo nome a espécie de Poppius, o que é feito no presente trabalho como *Sthenarus poppiusi* n. nom., para *Sthenarus basalis* Poppius, 1914, de Madagascar. Schuh and Schwartz (1985) incluem a espécie de Reuter em *Rhinacloa* Reuter e dão a sinonímia.

O holótipo da espécie é uma fêmea, vista pelo autor em Helsinki, Finlândia (julho, 1969).

Tropidosteptes oculus (Reuter, 1907)

Neoborops oculus Reuter, 1907:10;

id. Van Duzee, 1907:32;

id. Carvalho, 1959:170;

Chrysodasia oculus

Carvalho, 1986:225, Fig. 29

(n. comb., espécie que deverá receber novo nome por ser diferente do tipo guardado na Academia de Ciências da Califórnia)

(Fig. 50)

Macho: comprimento 4,8 mm, largura 1,7 mm. **Cabeça:** comprimento 0,3 mm, largura 1,0 mm, vértice 0,24 mm. **Antena:** segmento I, comprimento 0,4 mm; II, 1,2 mm; III, 0,4 mm; IV, 0,3 mm. **Pronoto:** comprimento 0,9 mm, largura na base 1,5 mm. **Cúneo:** comprimento 0,50 mm, largura na base 0,32 (holótipo).

Coloração geral do corpo castanho-clara com áreas pretas e pálidas; cabeça pálida com estrias escuras, III e IV segmentos da antena fuscus.

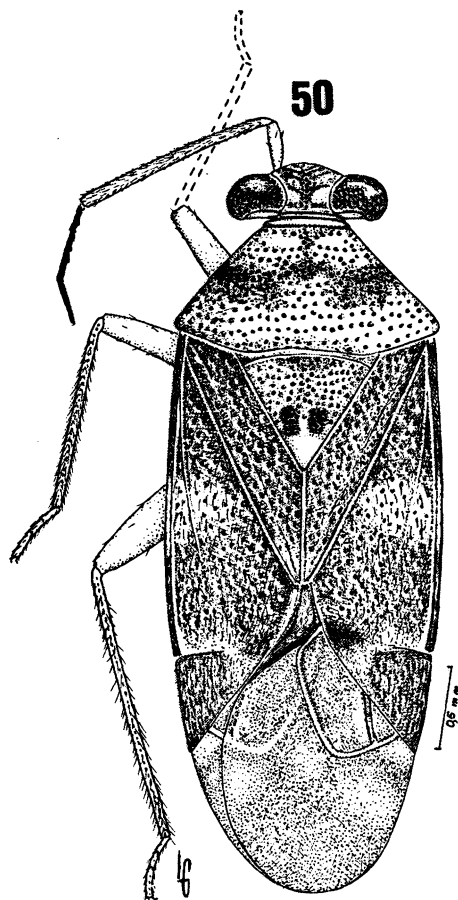


Fig. 50 - *Tropidosteptes oculus* Reuter, macho, holótipo.

Disco do pronoto fortemente pontuado com áreas claras no meio das pontuações e uma mancha escura transversal no meio, irregular; escutelo brancacento, bastante mais claro no ápice, com duas manchas negras subapicais ao lado da faixa longitudinal pálida.

Hemiélitros castanhos, mais claros no meio dos lados do cório, extremo ápice, base, margem interna e ápice do cúneo, membrana fusca com mancha pálida ao lado do ápice cuneal.

Lado inferior do corpo castanho, mesoescuto castanho-escuro, abdome castanho dos lados, pálido inferiormente, coxas e pernas pálido-amareladas, peritrema ostiolar brancacento.

Genitália: não dissecada por tratar-se de holótipo.

Fêmea: desconhecida.

Exemplar estudado: macho, holótipo.