

Hemiélitros pálido-esverdeados, salpicados de verde, cúneo esverdeado, aréola esclerosada, salpicada de verde, membrana fusca.

Lado inferior do corpo pálido.

Olhos grandes, situados no meio da cabeça, membrana com área das aréolas esclerosadas, rostro mutilado.

Macho: desconhecido.

Exemplar estudado: holótipo, fêmea, Kingston, Jan. Apr. 06, Van Duzee col., Spec. typ., E.P. Van Duzee collection, Academia de Ciências da Califórnia.

Segundo Van Duzee: "Kingston, one example".

Henry, 1985:1131, colocou corretamente esta espécie no gênero *Saileria* Hsiao e apresentou caracteres para diferenciá-la de *irrorata* Henry e *bella* Van Duzee, Carvalho (1976) já havia colocado a espécie nesse gênero.

***Spanogonicus albofasciatus* (Reuter, 1907)**

Leucopocila albofasciata Reuter, 1907:26; id. Van Duzee, 1907:28; id. Reuter, 1909:83; id. Blatchley, 1926:949; id. Knight, 1941:50; id. Zimmerman, 1948:183, fig. 77;

id. *albofasciatus* Henry and Froeschner, 1988:500; *Leucopocila bilimeki* Reuter, 1908:179

(sin. Knight and Carvalho, 1943:141).

(Fig. 48)

Caracterizada pela mancha branca do clavo.

Fêmea: comprimento 1,9 mm, largura 0,9 mm. *Cabeça*: comprimento 0,2 mm, largura 0,6 mm, vértice 0,34 mm. *Antena*: segmento I, comprimento 0,1 mm; II, 0,4 mm; III, 0,3 mm; IV, 0,2 mm. *Pronoto*: comprimento 0,3 mm, largura na base 0,7 mm. *Cúneo*: comprimento 0,22 mm, largura na base 0,22 mm (holótipo).

Coloração geral do corpo castanho-clara com áreas brancacentas; olhos pretos, área mediana do clavo com mancha branca.

Lado inferior, coxas e pernas castanho-claros.

Braquíptera, membrana deixando livre a extremidade apical do abdome, disco retangular (cerca de duas vezes mais largo que longo), olhos contíguos ao pronoto, fronte pontuda, rostro longo, alcançando pouco além das coxas III, segmento I do rostro maior que os demais.

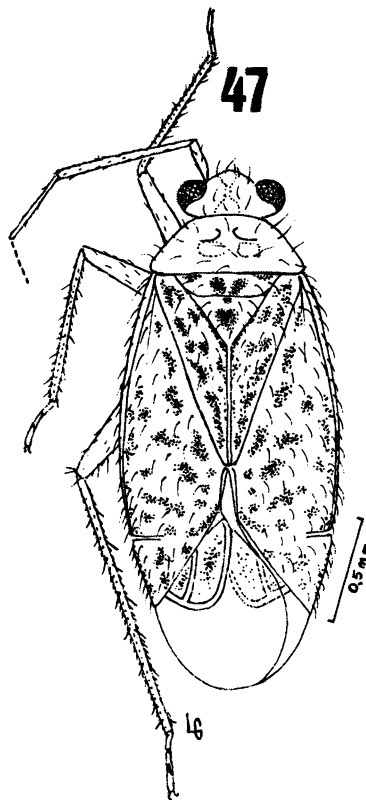


Fig. 47 - *Saileria compsus* (Reuter). fêmea, holótipo.

Exemplar estudado: Holótipo, fêmea, Kingston, Jan. 06, Van Duzee col., Spec. typ. E.P. Van Duzee collection, California Academy of Sciences.

Segundo Van Duzee, 1907:28, "Rock Fort, March 25th, two examples. This is a little black insect resembling our northern *Chlamydatus* (*Agalliaestes*) but marked with a transverse white bando on the elytra".

O exemplar marcado como holótipo deverá, segundo a afirmativa de Van Duzee, receber a designação de "lectótipo".

***Sthenaridea vulgaris* (Distant, 1893)**

Sthenarus plebejus Reuter, 1907:26; id. Van Duzee, 1907:28; Distant, 1893:448; id. Knight, 1926:256; id. Blatchley, 1926:922; id. Carvalho, 1958:147;

Sthenaridea vulgaris

Schuh and Schwartz, 1988:192, figs. (sinonímia da espécie); *Psallus politus* Uhler, 1894:195 by Henry, 1985:1127 (como sinônimo de *plebejus* Reuter).

(Fig. 49)