

IV negros; hemiélitros pálidos, negros na base do clavo e no cório junto a comissura corial, membrana fusca.

Lado inferior do corpo preto, coxas, mesopleura e pernas pálido-amareladas, lados da cabeça pálidos.

Antena com pêlos pouco mais longos que seu diâmetro, pêlos do corpo semierectos, rostro alcançando as coxas II.

*Macho*: desconhecido.

*Exemplar estudado*: fêmea, holótipo, Mandeville (Jamaica), Jan.-Apr., 06, Van Duzee col., Spec. typ., E.P. Van Duzee col. California Academy of Sciences.

Diferencia-se das demais espécies do gênero pela sua coloração. Segundo Van Duzee: "Mandeville, two examples. Aspect of a small *Chlamydatus*".

O exemplar da Academia de Ciências da California marcado como holótipo deverá ser o lectótipo. O outro exemplar encontra-se em Helsinki.

***Orthotylus divergens* Reuter, 1907**

*Orthotylus divergens* Reuter, 1907:15;

id. Van Duzee, 1907:29;

id, Carvalho, 1958:99.

(Fig. 26)

*Fêmea*: comprimento 2,8 mm, largura 1,1 mm. *Cabeça*: comprimento 0,2 mm, largura 0,5 mm, vértice 0,30 mm. *Antena*: segmento I, comprimento 0,16 mm; II, 0,8 mm; III, 0,5 mm; IV, 0,3 mm. *Pronoto*: comprimento 0,3 mm, largura na base 0,9 mm. *Cúneo*: comprimento 0,46 mm, largura na base 0,30 mm (holótipo).

Coloração geral do corpo lutescente-claro ao pálido-amarelado com áreas vermelhas ou avermelhadas; olhos pretos, escutelo e base do hemiélitro (até o nível do ápice do escutelo) vermelhos, comissura corial salpicada de avermelhado, membrana fusca, nervuras vermelhas.

Lado inferior do corpo pálido, fêmures salpicados de castanho, tíbias com pontos castanho-avermelhados na base dos espinhos.

Rostro longo, alcançando o ápice das coxas III.

*Macho*: desconhecido.

*Exemplar estudado*: holótipo, fêmea, Kinston, Jan. Apr., 06, Van Duzee col., Spec. typ., E.P. Van Duzee collection, Academia de Ciências da California.

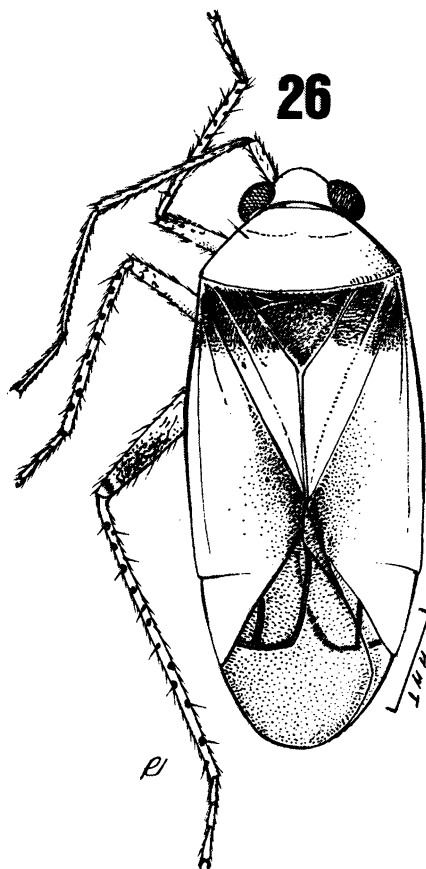


Fig. 26 - *Orthotylus divergens* Reuter, fêmea, holótipo.

Segundo Van Duzee: "Rock Fort, near Kingston, two examples. A pale little species with a red band across the base of the elytra and scutellum and a black membrana".

O autor possui dúvidas se a espécie pertence a *Orthotylus* Fieber e pela menção de Van Duzee o exemplar marcado como holótipo deve ser um "lectótipo".

***Phytocoris compsocerus* Reuter, 1907**

*Phytocoris compsocerus* Reuter, 1907:4;

id. Van Duzee, 1907:31;

id. Carvalho, 1959:194.

(Fig. 27)

*Fêmea*: comprimento 4,8 mm, largura 1,8 mm. *Cabeça*: comprimento 0,3 mm, largura 0,8 mm, vértice 0,40 mm. *Antena*: segmento I, comprimento 0,9 mm; II, 1,7 mm; III, 1,0 mm; IV, 0,3 mm.

*Pronoto*: comprimento 0,6 mm, largura na base 1,4 mm. *Cúneo*: comprimento 0,60 mm, largura na base 0,44 mm (lectótipo).