

dome castanho com faixa longitudinal superior preta, pigóforo castanho-escuro, fêmures I e II com dois anéis subapicais negros, fêmur III castanho-escuro na metade apical.

Os hemiélitros não chagrén com tufo de pêlos prateados, olhos grandes tomando toda a extensão lateral da cabeça até gula, rostro alcançando as coxas II.

Genitália: não dissecada por tratar-se de um exemplar holótipo facilmente desgarrave I do alfinete.

Fêmea: desconhecida.

Exemplar estudado: macho, holótipo, Mandeville, Jam. Apr., 06, Van Duzee, Spec. typ., E.P. Van Duzee collection, Academia de Ciências da Califórnia.

Segundo Van Duzee, 1907:32, "Mandeville, April 1st, one specimen. This is a pretty little species with somewhat the aspect of a small *Phytocoris*. Dr. Reuter recorrd its occurrence in Mexico".

Para conhecer a história da espécie veja Carvalho, 1985:492.

***Falconia jamaicensis* n. sp.**

Falconia caduca var. Reuter, 1907:11,

id. Van Duzee, 1907:28

(Fig. 13)

Caracterizada pela coloração do corpo e pela morfologia da genitália do macho.

Fêmea: comprimento 4,0 mm, largura 1,4 mm. **Cabeça:** comprimento 0,3 mm, largura 0,8 mm, vértice 0,36 mm. **Antena:** segmento I, comprimento 0,5 mm; II, 1,0 mm; III, 0,6mm; IV, 0,3 mm. **Pronoto:** comprimento 0,7 mm, largura na base 1,0 mm. **Cúneo:** comprimento 0,30 mm largura na base 0,18 mm, (holótipo).

Coloração geral do corpo pálido-amarelada, translúcida, com áreas pretas; olhos, escutelo parcialmente, commisura corial pretos, segmento III da antena para o ápice e IV fuscous.

Lado inferior do corpo pálido-amarelado, peritrema ostiolar preto, pigóforo mais escuro.

Rostro alcançando o meio do mesoesterno.

Macho: com aspecto geral e coloração idêntica à fêmea, o escutelo todo preto.

Genitália: não dissecada por ter um único macho na série.

Holótipo: fêmea, Madeville, Jamaica, Jan. Apr., 06, Van Duzee col., E.P. Van Duzee

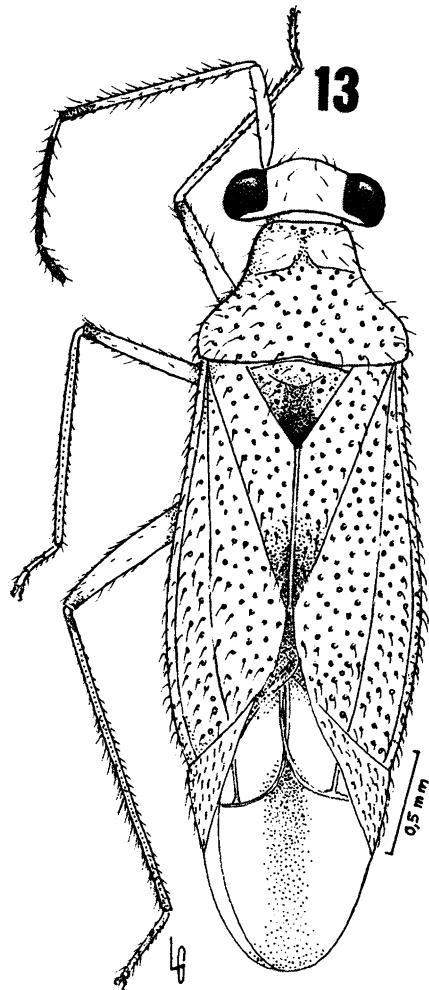


Fig. 13 - *Falconia jamaicensis* n. sp., fêmea, holótipo.

Collection, Academia de Ciências da Califórnia (como lectótipo de *Falconia caduca* var. Reuter, 1907). **Parátipos:** 1 macho e uma fêmea, mesmas indicações que o tipo e uma fêmea, Ft. Antonio.

Segundo Van Duzee: "Mandeville and Balaclava, pale yellow species with nearly the form of a *Dicyphus*, with the eyes and apex of the scutellum black, and the last joints of the antennae, claval suture and a spot on the base of the membrane fuscous. The type was from Guatemala".

Reuter certamente confundiu a nova espécie de Jamaica com *caduca* Distant, 1884 (sinônima de *poetica* Distant, 1884). Para maior esclarecimento veja Carvalho, 1987:611. A coloração e a morfologia da ge-