

do-esverdeada com áreas castanhas e avermelhadas; olhos castanhos, cabeça e antena pálidos, clipeo negro, jugo e loro avermelhados.

Pronoto castanho com faixa transversal clara ou esverdeada na região dos calos e na margem posterior; escutelo claro (esverdeado) com duas manchas negras preápicais (uma de cada lado).

Hemiélitros com mancha negra no clavo, comissura corial e ápice no cúneo (que pode ser avermelhado).

Lado inferior do corpo pálido, com faixa castanha-avermelhada dos lados percorrendo inclusive o abdome, pernas pálidas, fêmures III com duas faixas castanho-avermelhadas subapicais.

Olhos grandes, ocupando toda margem lateral da cabeça até a gula, contíguos ao pronoto, rostro encoberto no exemplar estudado (até as coxas II ?).

Genitália: vésica do edeágo (Fig. 9) com um espículo central e lobos revestido de dentículos esclerosados. Parâmero esquerdo (Fig. 10) maior, curvo, com cerdas dorsais e tubérculo subapical. Parâmero direito (Fig. 11) menor, com ponta apical.

Fêmea: desconhecida.

Exemplar estudado: macho, sintipo, Kingston, Jamaica, Jan.-Abr. 1909, Van Duzee, E.P Vanduzee col. CAS.

De acordo com Van Duzee: "I took one example at Rock Fort, March 25 th, and another at Mandeville, April 3d". O macho de Mandeville é designado como *lectótipo*, encontrando-se sua descrição resumida acima.

***Derophthalma jamaicensis* Carvalho, 1985**

Cyrtocapsidea irrorata Reuter, 1907:9;

id. Van Duzee, 1907:32

(n. prec. *Derophthalma irrorata*

Lethierry, 1881:10); id. Reuter, 1912:34; id.

Carvalho & Gomes, 1980:116 nec Lethierry;

Derophthalma jamaicensis

Carvalho, 1985:492 (n. sp.)

(Fig. 12)

Macho: comprimento 3,0 mm, largura 1,4 mm. **Cabeça:** comprimento 0,3 mm, largura 0,8 mm, vértice 0,22 mm. **Antena:** segmento I, comprimento 0,3 mm; II, 1,0 mm; III, 0,5 mm; IV, 0,3 mm. **Pronoto:** comprimento 0,6 mm, largura na base 1,2 mm. **Cúneo:** compri-

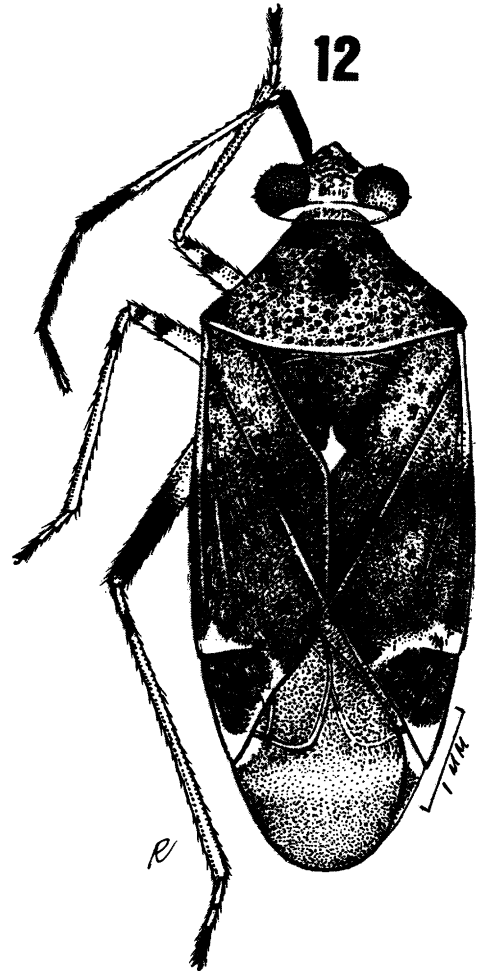


Fig. 12 - *Derophthalma jamaicensis* Carvalho, macho, holótipo.

mento 0,40 mm, largura na base 0,20 mm (holótipo).

Coloração geral do corpo castanha com áreas castanho-escuras, pálido-amareladas e feixes de pêlos lanosos prateados; cabeça castanha, antena com segmento I castanho-escuro, segmento II pálido, preto no terço apical, segmentos III e IV negros.

Pronoto castanho com margem posterior pálida, escutelo castanho-escuro, ápice pálido.

Hemiélitros castanho-escuros, terço basal do clavo e do cório mais pálidos, ápice do cório externamente e ápice do embólio pálidos, cunho castanho escuro e avermelhado, porção apical pálida, membrana fusca.

Lado inferior do corpo castanho, peritremata ostiolar branco, coxas mais claras, ab-