

ra 1,0 mm, vértice 0,44 mm. *Antena*: segmento I, comprimento 0,3 mm; II, 1,2 mm; III, e IV mutilados. *Pronoto*: comprimento 0,8 mm, largura na base 1,4 mm. *Cúneo*: comprimento 0,90 mm, largura na base 0,50 mm (holótipo).

Coloração geral castanha com áreas prateadas formadas por escamas; (exceto porção anterior e lateral), pronoto e escutelo castanho-escuros, cúneo castanho-avermelhado, hemiélitro com 3 faixas longitudinais de escamas prateadas: 1 sub-basal, 1 mediana e 1 api-

cal, margem externa e ápice do cúneo mais pálidos, membrana fusca, pálida na área contígua ao cúneo.

Lado inferior castanho, caxas pálidas, ápice do fêmur III mais claro.

Corpo revestido por cerdas longas, finas, erectas, mais longas no escutelo, 3 faixas longitudinais de escamas prateadas, membrana biareolada, aréolas alongadas, cabeça sub-horizantal, vértice marginado, olhos achatados, salientes para fora, loro saliente, gula sulcada com carenas marginais, rostru muito curto, alcançando apenas o ápice das coxas I, pronoto com disco elevado, liso e caído para os lados, fortemente estreitado no meio, porção anterior mais fina, calos obsoletos, colar deprimido, segmento I da antena com duas cerdas erectas, segmento II com pêlos curtos, mesoesterno rugoso, peritrema ostiolar saliente, fêmur II engrossado subapicalmente.

*Genitália*: pênis (Fig. 25) com dois espículos esclerosados o maior deles com um denticulo de um lado e denticulos menores, o menor simples. Parâmero esquerdo (Fig. 26) curvo, com cerdas e denticulos dorsais. Parâmero direito (Fig. 27) com ramificações complexas, conforme mostra a ilustração e cerdas dorsais longas.

Pigóforo (Fig. 28) com projeções características.

*Fêmea*: desconhecida.

*Exemplar estudado*: macho, holótipo, Museum Paris, Bolívia, col. Noualhier, 1898 (1); *Lepidotaenia bergrothi* n. gen., n. sp. B. poppius det. (2); Mus. Zool. H: fors Spec. typ. n<sup>o</sup> 7.777, *Lepidotaenia bergrothi* Popp. (3); Mus. Zool. Helsinki, loan n<sup>o</sup> 88 HE 139 (4).

Houve qualquer equívoco da parte de Poppius quando afirma: "Das rostrum erstreckt sich etwas über die spitze der Hintercoxen", uma vez que não ultrapassa as coxas I.

*Lepidotaenia metallescens* Poppius, 1921  
*Lepidotaenia metallescens* Poppius, 1921: 65  
(Fig. 29)

Caracterizada pela coloração do corpo.

*Macho*: (? - exemplar fortemente colado em cartão) comprimento 5,3 mm, largura 1,1 mm. *Cabeça*: comprimento 0,6 mm, largura 0,8 mm, vértice 0,38 mm. *Antena*: segmento I, comprimento 0,3 mm; II, 1,2 mm; II e IV mu-

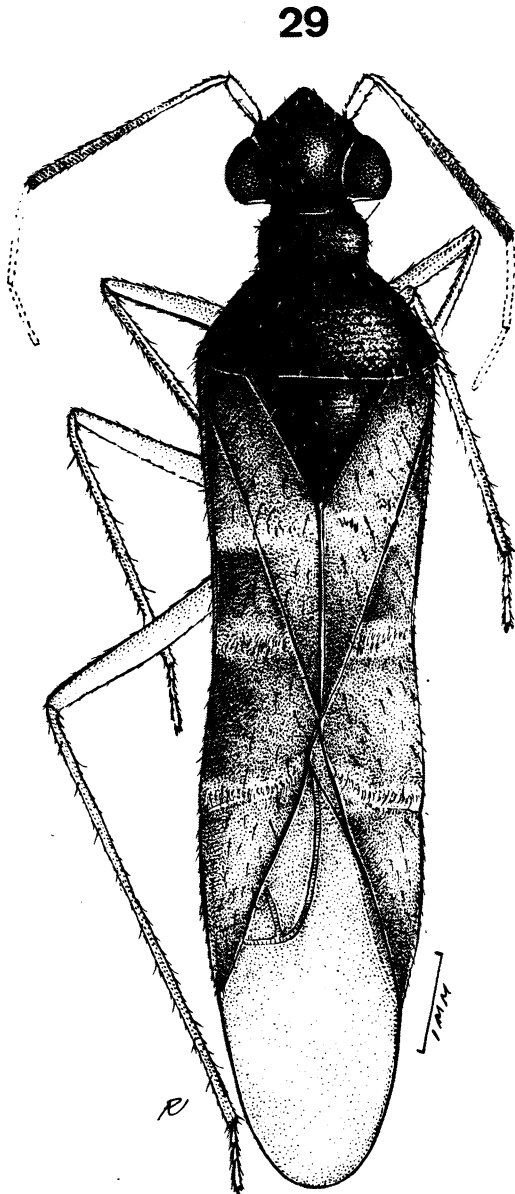


Fig. 29 -- *Lepidotaenia metallescens* Poppius, fêmea, holótipo (retocado).