

mediano grande e afilado na extremidade apical. Parâmero esquerdo (Fig. 21) curvo, com cerdas e dentículos apicais. Parâmero direito (Fig. 22) com cerdas longas e extremidade apical serreada irregularmente de ambos os lados, curvo. Pigóforo (Fig. 23) com projeção inferior.

Fêmea: desconhecida.

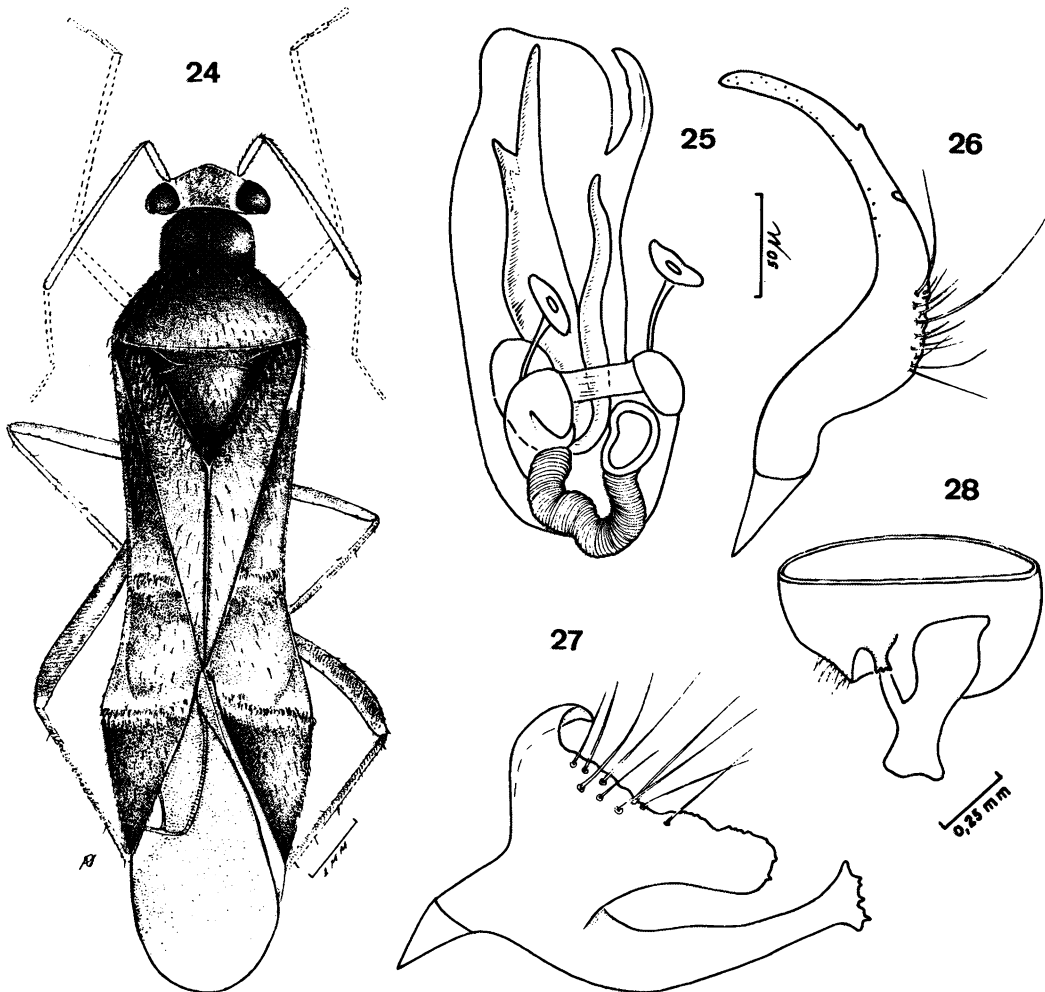
Exemplar estudado: macho, holótipo, Museu Paris, Chaco de Santiago del Estero, Bords du Rio Salado, env. D'Icaño, E. R. Wagner, 1904 (1); *Laemocoridea quadrimaculata* n. gen., n. sp., det. B. Poppius (2); Mus.

Zool. H: fors Spec. Typ. n^o 7.784 (3); Mus. Zool. Helsinki loan N^o HE 1.795 (4); id. loan n^o 86 138(5), in the collection of the Museum University of Helsinki, Finlândia.

Lepidotaenia bergrothi Poppius, 1921
Lepidotaenia bergrothi Poppius, 1921: 64.
(Figs. 24 – 28)

Caracterizada pela coloração geral do corpo e pela morfologia da genitália do macho.

Macho: comprimento 5,8 mm, largura 1,6 mm. *Cabeça*: comprimento 0,3 mm, largura



Lepidotaenia bergrothi Poppius: Fig. 24 – macho, holótipo (retocado); Fig. 25 – pênis; Fig. 26 – parâmero esquerdo; Fig. 27 – parâmero direito; Fig. 28 – pigóforo.