

Coloração geral preta com pronoto vermelho (exceto ângulos umerais e margem posterior que se prolonga no meio sobre o disco); restante do corpo superiormente preto, cuneo pálido-amarelado internamente.

Lado inferior com búcua, gena, fenda coxal I posteriormente, margem inferior da propleura (que juntamente com xifo é vermelha), disco do mesoesterno (exceto mancha lateral), mesopleura (exceto margem posterior), metapleura (exceto mancha central), abdome (exceto faixa longitudinal, ovopositor e manchas na sutura dos segmentos VII-VIII e VIII-IX) pálido-amarelados, coxas negras com extremidade apical pálida, fêmures (exceto manchas ou faixa interna ou inferiormente) nos pares I e II, tíbias e tarsos pretos, tíbias I e II com faixa sub-basal amarelada.

Num exemplar fêmea proveniente do Maranhão (Açailândia) e atribuído a esta espécie, o

pronoto é negro posteriormente com duas manchas vermelhas, arredondadas.

Segmento II da antena fortemente engrossado para o ápice, segmentos III e IV muito finos, fêmur III engrossado, rostro alcançando as coxas III.

*Macho*: desconhecido.

*Holótipo*: fêmea, Brasil, Pará, Serra Norte (Carajás), N1 Serraria, 18.I.1985, Márcio Dias, na coleção do *Museu Nacional*, Rio de Janeiro. *Parátipos*: fêmea, mesmas indicações que o tipo e fêmea, Brasil, Maranhão, Açailândia (local ilegível), 24.IX.86, Bento Mascarenhas col., nas coleções do autor e do *Museu Paraense Emílio Goeldi*.

Difere das demais espécies do gênero pela coloração do corpo.

O nome específico é alusivo à Amazônia onde os tipos foram colecionados.

*Notholopus carajasensis* n. sp.

(Fig. 14)

Caracterizada pela coloração do pronoto e do escutelo.

*Fêmea*: comprimento 7,2 mm, largura 2,5 mm. *Cabeça*: comprimento 0,6 mm, largura 1,3 mm, vértice 0,60 mm. *Antena*: segmento I, comprimento 0,9 mm, II, 2,9 mm; III, 0,8 mm; IV, 0,9 mm. *Pronoto*: comprimento 1,3 mm, largura na base 2,4 mm. *Cúneo*: comprimento 1,10 mm, largura na base 0,80 mm (holótipo).

Coloração geral preta com áreas sulfurescentes a lutescentes; pronoto anteriormente (exceto parte anterior do colar que é fusca) e faixa longitudinal larga no escutelo, sulfurescentes.

Lado inferior lutescente, macha lateral no mesoescuto, mancha central na metapleura, faixa longitudinal lateral no abdome, coxas e pernas pretas, segmentos III da antena na base e faixas subapicais nas tíbias I e II pálidas, pernas III ausentes.

Cabeça pequena, pronoto revestido de cerdas pretas curtas e pêlos prateados, hemiélitros com pêlos subadpressos, antena II engrossada

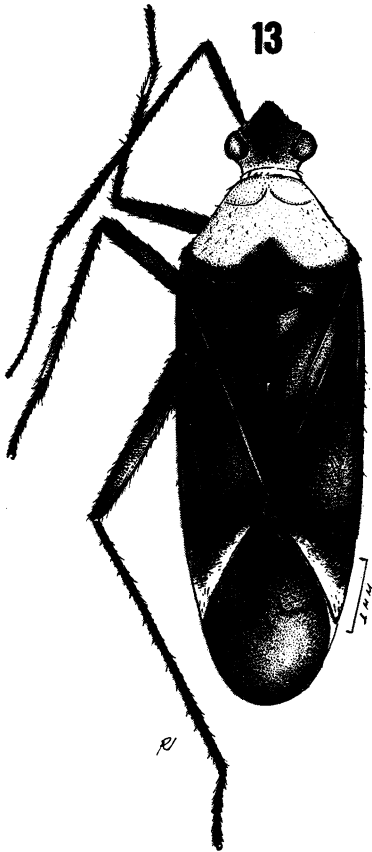


Fig. 13 — *Notholopus amazonicus* n. sp., fêmea, holótipo.