

Mirídeos Neotropicais, CCCLXXVII: Dois Gêneros e Espécies de Phylinae (Hemiptera)

JOSÉ C. M. CARVALHO* e LUIZ A. A. COSTA**

Museu Nacional, Rio de Janeiro, RJ

Manuscrito recebido em 14 de julho de 1992; aceito para publicação em 10 de agosto de 1992

ABSTRACT

The authors describe two new genera and three new species of Phylinae (Hemiptera, Miridae) from Rondonia, Brazil, as follows: *Amazonophilus* n.gen., *A. bipunctatus* n.sp.; *Ariquemesia unicolor* n.sp.; *Tibiopilus* n.gen., *T. pedunculatus* n.sp. Figures of habitus and male genitalia are included.

Key words: Two new genera species Rondonia figures

INTRODUÇÃO

Novos hemipteros de Rondônia, Brasil, foram remetidos pelo Professor J.A. Rider, da Universidade Estadual de Dakota do Norte, para estudo e classificação. Os resultados parciais desses estudos são incluídos no presente trabalho.

Os desenhos que ilustram o texto foram feitos por Maria Lilia Gomide da Silva e pelo segundo autor, sob a supervisão do primeiro.

Amazonophilus gen.n.

Phylinae, Phylini. Corpo alongado-oval, liso, revestido por pêlos adpressos.

Cabeça curta, larga, olhos salientes para fora, vértice carenado posteriormente, deprimido, fronte arredondada, vista de lado em ângulo reto com o corpo, fronte saliente, projetada para a frente, cabeça afilada para o ápice; rostró atingindo as coxas medianas; olhos com segmento I curto, ligeiramente mais grosso, cerca de quatro vezes mais curto que o II.

Pronoto sem colar, calos obsoletos, margens laterais afiladas para frente, margem posterior ligeiramente reentrante, ângulos umerais salientes; mesoescuto largamente descoberto, escutelo plano.

Hemiélitros com embólio levemente engrossado, cúneo quase tão longo quanto largo na base, membrana com uma só célula.

Lado inferior do corpo com peritrema pequeno, fêmures III mais grossos que os outros, tíbias e tarsos finos, as primeiras revestidas de granulações e espinhos longos, tão longos quanto a grossura de uma tíbia, abdome piloso superiormente.

Espécie tipo: *Amazonophilus bipunctatus* sp.n.

Gênero característico pela largura da cabeça, por ter uma única célula na membrana e pela morfologia da genitália do macho.

O nome específico é alusivo a Amazônia, onde a espécie foi colecionada.

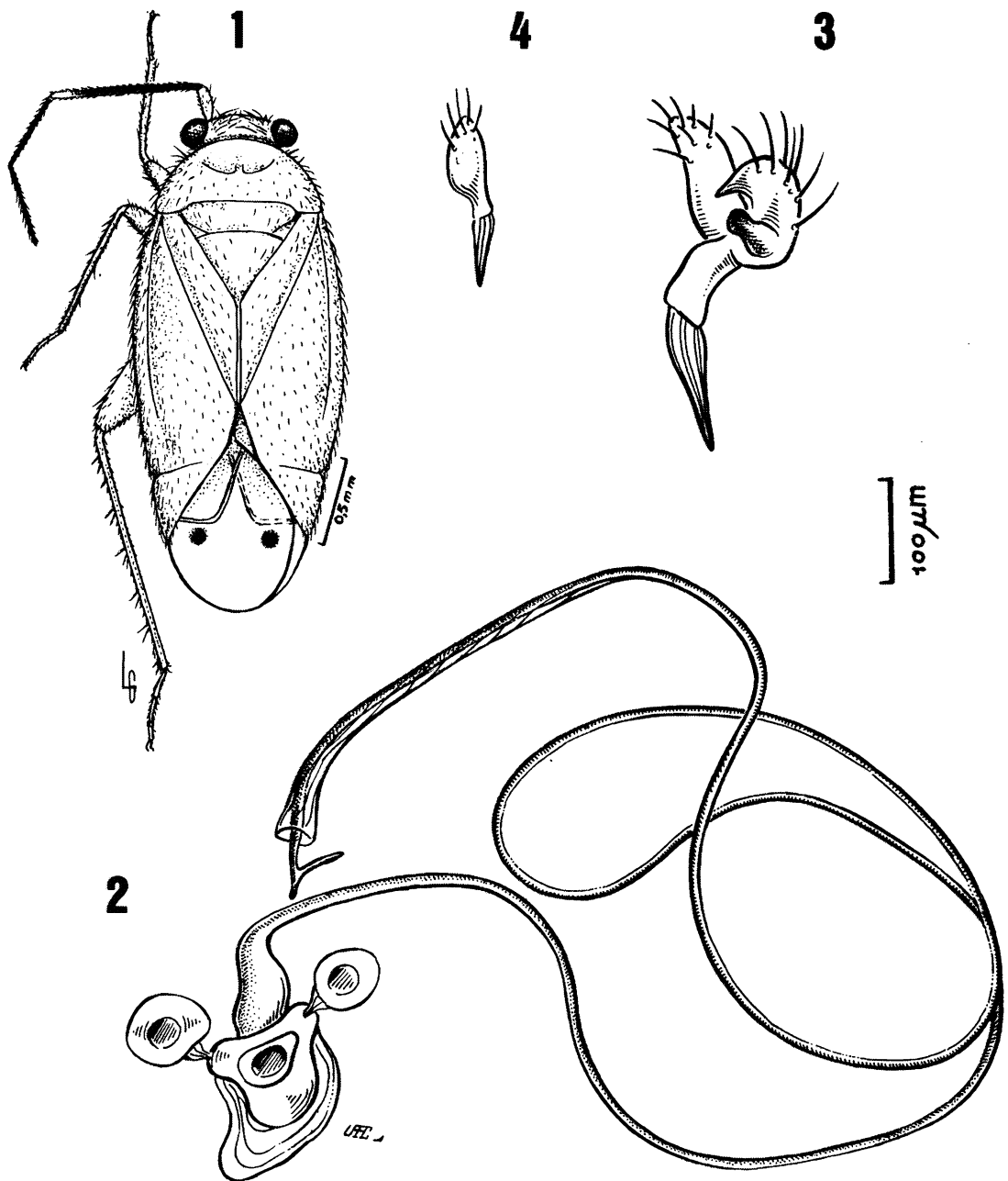
Amazonophilus bipunctatus sp.n.

(Figs. 1-4)

Tipo: macho, holótipo, Brasil, Rondônia, 64km NW Ariquemes, nr. Fazenda Rancho

*Pesquisador do Conselho Nacional de Desenvolvimento Científico e Tecnológico (CNPq).

**Comunicação Científica.



Figs. 1-4 — *Amazonophilus bipunctatus* sp.n.: 1 — macho, holótipo; 2 — pênis; 3 — parâmero esquerdo; 4 — parâmero direito.

Grande, 6-15.XII.1990, D.A. Rider & J.E. Eger, na coleção do Museu Nacional, Rio de Janeiro.

Diagnose: caracterizada por possuir duas manchas pretas na membrana e pela morfologia da genitália do macho.

Descrição: (Medidas em mm). Corpo, comprimento 2,8; largura 1,1. **Cabeça:** comprimento

0,1; largura 0,6; vértice 0,36. **Antena:** segmento I, comprimento 0,2; II, 0,9; III, 0,4; IV, 0,5. **Pronoto:** comprimento 0,4; largura na base 0,9. **Cúneo:** comprimento 0,36; largura na base 0,30 (holótipo).

Coloração geral do corpo pálido-amarelado com áreas pretas; segmento II da antena (exceto

no ápice e em algumas fêmeas), e 2 manchas pequenas na porção externa da membrana pretos.

Lado inferior do corpo pálido-amarelado.

Rostro alcançando o ápice das coxas II.

Genitália: pênis (Fig. 2) pequeno, porção terminal dobrada várias vezes sobre si mesma, fina, com dilatação apical, onde sai um prolongamento em forma de T, com um braço maior. Parâmero esquerdo (Fig. 3) pequeno, com 3 lobos bem marcados, dois deles revestidos de pêlos. Parâmero direito (Fig. 4) pequeno, simples.

Fêmea: igual ao macho em dimensões e aspecto geral. Em um exemplar existem duas manchas avermelhadas no endocório.

Exemplares estudados: 1 macho e 3 fêmeas, parátipos, mesmas indicações que o holótipo, na coleção JCMC.

O nome específico é alusivo às duas manchas pretas da membrana.

***Ariquemesia unicolor* sp.n.**

(Fig. 5)

Tipo: fêmea, holótipo, Brasil, Rondônia, 62km NW Ariquemes, nr. Fazenda Rancho Grande, 6-15.1990, D.A. Rider & J.E. Eger, na coleção do Museu Nacional, Rio de Janeiro.

Diagnose: caracterizada por seu tamanho e cor única.

Descrição: (Medidas em mm). Corpo, 4,0, largura 1,7. **Cabeça:** comprimento 0,2, largura 1,2, vértice 0,62. **Antena:** segmento I, comprimento 0,2; II, 0,7; III, 0,3; IV, 0,3. **Pronoto:** comprimento 0,6, largura na base 1,6. **Cúneo:** comprimento 0,50, largura na base 0,40 (holótipo).

Coloração geral do corpo cinamomo com áreas pretas; membrana preta, nervuras claras, antena preta, extremo ápice dos segmentos II e III claros; fêmures posteriores com pêlos e manchas pequenas pretas sobretudo na parte apical, tíbias com pelo menos 3 manchas pretas, espinhos pretos.

Rostro alcançando as coxas II. Demais caracteres como para o gênero.

Macho: desconhecido.

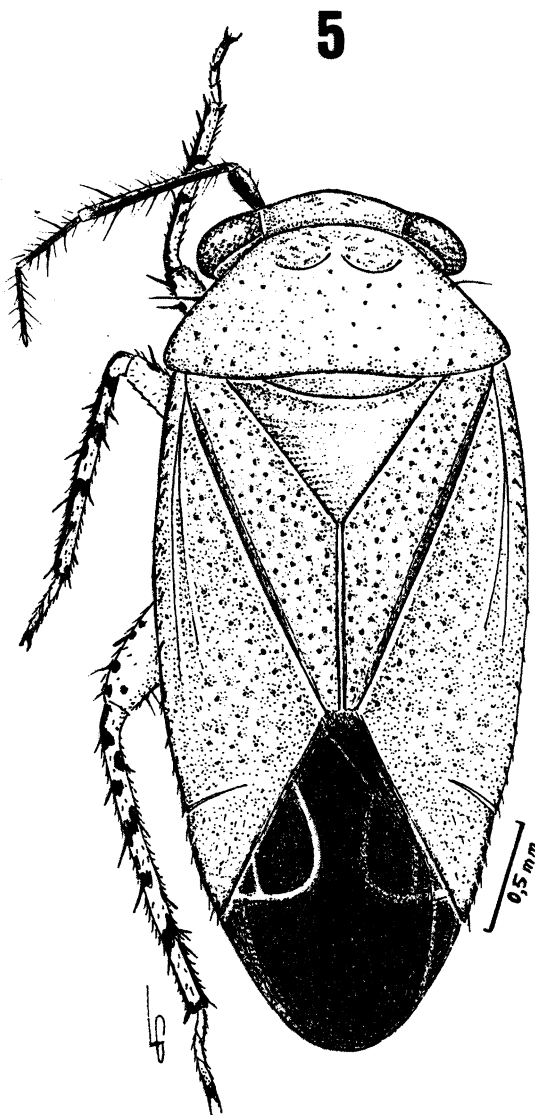


Fig. 5 — *Ariquemesia unicolor* sp.n.: fêmea, holótipo.

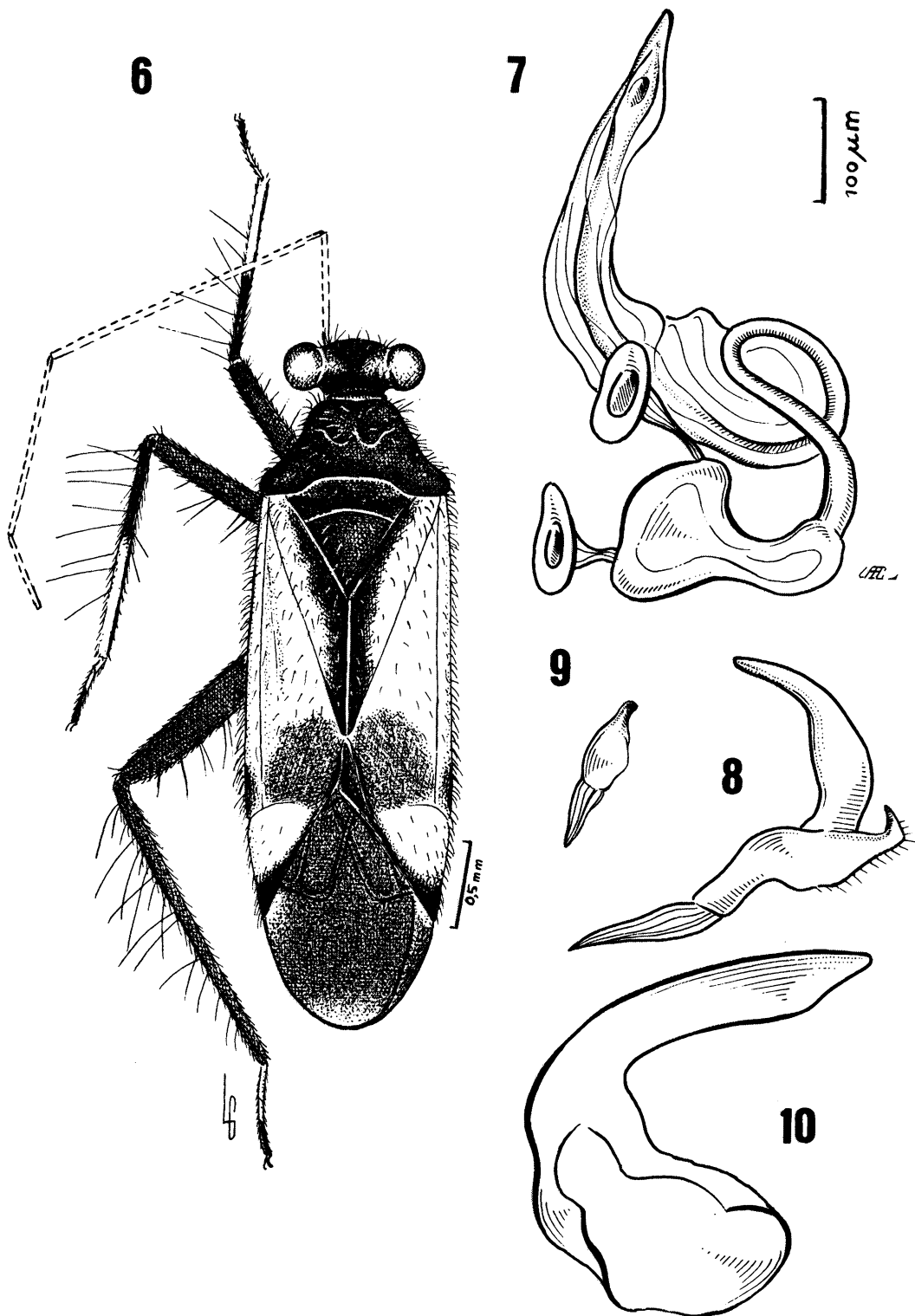
A espécie é caracterizada por ter uma única cor, com exceção das antenas e pernas.

O nome científico é alusivo à coloração superiormente.

***Tibiopilus* gen.n**

Phylinae, Hallodapini. Corpo alongado, liso, com pêlos longos na cabeça, pronoto e embólio, clavo e cório menos pilosos, pêlos deitados e erectos.

Cabeça com olhos fortemente pedunculados, vértice fendido no meio, deprimido, margem



Figs. 6-10 — *Tibiopilus pedunculatus* sp.n.: 6 — macho, holótipo; 7 — pênis; 8 — parâmero esquerdo; 9 — parâmero direito; 10 — Téca.

posterior arredondada, sem carena; vista de lado em ângulo reto, afilada para o ápice, clipeo pequeno, saliente, epifaringe pequena, rostro atingindo as coxas posteriores (?), antena perdida após a mensuração, ao retirar a genitália.

Pronoto com colar deprimido, calos grandes, salientes, margem posterior do disco reintrante, ângulos umerais arredondados, margens laterais caídas; mesoescuto largamente descoberto, grande; escutelo levemente rugoso transversalmente.

Hemiélitros com embólio explanado, clavo alongado, cúneo mais longo que largo na base, membrana com uma só célula.

Lado inferior do corpo com propleura lisa, coxas I anteriores, fêmures com cerdas longas inferiormente, tíbias com pêlos curtos e longos, estes cerca de 3 vezes a largura de uma tíbia (posteriores), tarsos longos.

Espécie tipo: *Tibiopilus pedunculatus* n.sp.

O gênero é caracterizado por ter os olhos pedunculados e pêlos das tíbias muito longos.

O nome científico é alusivo aos longos pêlos das tíbias.

Tibiopilus pedunculatus sp.n.

(Figs. 6-10)

Tipo: macho, holótipo, Brasil, Rondônia, 62km SW Ariquemes, nr. Fazenda Rancho Grande, 6-15.XII.1990, D.A. Rider & J.E. Eger, na coleção do Museu Nacional, Rio de Janeiro.

Diagnose: caracterizada pelos longos pêlos das tíbias, pelos olhos pedunculados e pela morfologia da genitália do macho.

Descrição: (Medidas em mm). Corpo, comprimento 4,2; largura 1,3. *Cabeça:* comprimento 0,2; largura 0,8; vértice 0,34. *Antena:* segmento I,

comprimento 0,6; II, 1,6; III, 1,0; IV, 0,4. *Pronoto:* comprimento 0,5, largura na base 1,1. *Cúneo:* comprimento 0,60, largura na base 0,44 (holótipo).

Preto com hemiélitros parcialmente pálidos; segmento I da antena, extrema base do II, que juntamente com III e IV pálido-amarelados, olhos pálidos; cabeça, pronoto, escutelo, comissura claval (largamente), mancha grande na comissura corial, afilada para fora e alcançando o embólio, ápice do cúneo e membrana negros; cabeça vermelha com mancha preta no vértice, na frente e metade apical do clipeo.

Lado inferior preto (exceto trocanteres), pernas (fêmures com pêlos longos inferiormente, tíbias com pêlos longos, cerca de 5 vezes a grossura da tíbia, as anteriores e medianas com ápice pálido).

Genitália: pênis (Fig. 7) dobrado sobre si mesmo, placa basal relativamente pequena, abertura genital próxima do ápice, téca (Fig. 8). Parâmero esquerdo (Fig. 9) com lobo direito em ponta recurva, lobo direito alongado. Parâmero direito (Fig. 10) muito pequeno, dilatado no meio e fino para o ápice.

Fêmea: desconhecida.

Espécie característica pelos longos pêlos das tíbias, pela coloração do corpo e pela morfologia da genitália do macho.

O nome específico é alusivo aos longos pêlos das tíbias.

REFERÊNCIAS BIBLIOGRÁFICAS

MIRÍDEOS NEOTROPICAIS, CCCLXXIV: Gêneros e espécies novos de Rondônia (Hemiptera), (no prelo).