

e Schwartz, 1985 mas diferenciando-se por ter a antena toda preta, segmento II igual em comprimento à largura da cabeça, coloração mais escura.

O nome específico é alusivo à cidade de Jujuy, Argentina, em cujas cercanias foram colecionados os exemplares tipo.

Sixeonotus jujuiensis n. sp.
(Figs. 43-46)

Caracterizada pelo dimorfismo sexual, pela coloração e pela morfologia da genitália do macho.

Macho: comprimento 2,7 mm, largura 1,2 mm. **Cabeça:** comprimento 0,2 mm, largura 0,6 mm, vértice 0,27 mm. **Antena:** segmento I, comprimento 0,4 mm; II, 0,6 mm; III e IV mutilados. **Pronoto:** comprimento 0,6 mm, largura na base 1,1 mm. **Cúneo:** comprimento 0,50 mm, largura na base 0,40 mm.

Coloração geral preta, duas franjas que rodeiam os olhos castanho-claras; antena pálido-amarelada, membrana além da aréola translúcida.

Lado inferior do corpo preto, rostro (exceto ápice) e pernas pálido-amarelados.

Corpo revestido superiormente por pilosidade densa, curta, adpressa. Pronoto e escutelo marcadamente pontuados. Membrana rugosa. Lado inferior densamente piloso. Rostro ultrapassando as coxas medianas.

Genitália: véscia do edeágo (Fig. 44) do tipo genérico, simples. Parâmero esquerdo (Fig. 45) com lobo basal muito desenvolvido e recoberto por pêlos curtos, extremidade apical afilada e curva. Parâmero direito (Fig. 46) falciforme, com duas abas ventrais e ápice terminado em minúsculos espinhos.

Fêmea: comprimento 2,3 mm, largura 1,2 mm. **Cabeça:** comprimento 0,2 mm, largura 0,5 mm, vértice 0,30 mm. **Antena:** segmento I, comprimento 0,3 mm; II, 0,5 mm; III, 0,5 mm; IV, 0,5 mm. **Pronoto:** comprimento 0,9 mm, largura na base 1,0 mm. **Cúneo:** comprimento 0,25 mm, largura na base 0,25 mm.

Semelhante ao macho em coloração e pilosidade, mais curta e de forma mais oval. Pronoto mais plano, horizontal. Possui membrana curta, que embora curta, deixa a aréola visível.

Holótipo: macho, Cno. Cormisa, Dept. La Caldera, Salta, Argentina, 1.500 m, 1.86, Carpintero col., na Coleção Carpintero. **Pará-**

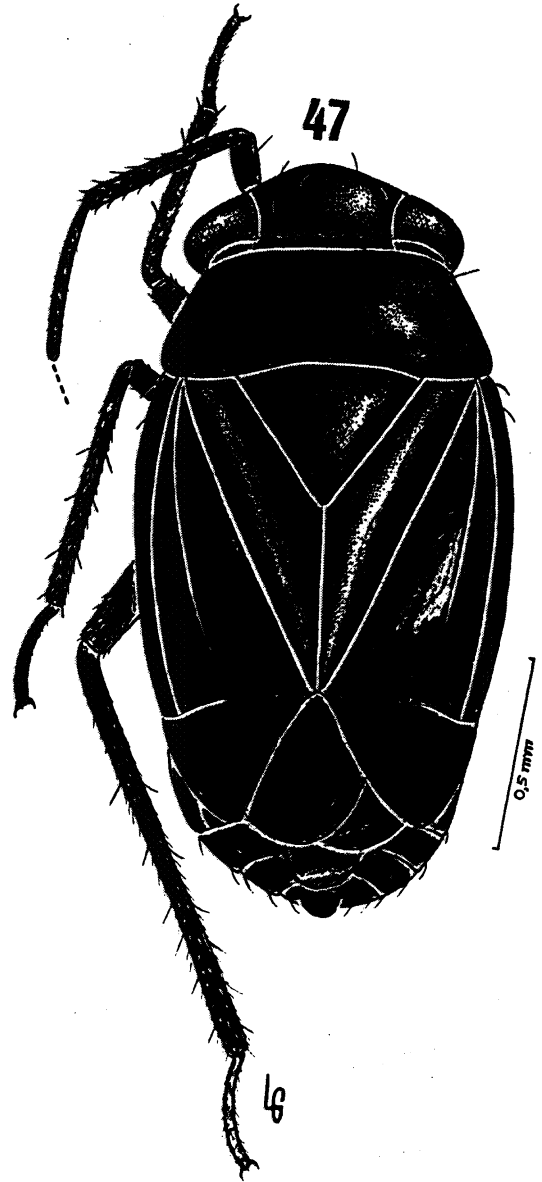


Fig. 47 - *Spanogonicus tiquiensis* n. sp., fêmea, holótipo.

tipos: 1 macho, 3 fêmeas, mesmas indicações que o tipo, nas coleções do primeiro e segundo autores.

Diferencia-se das mais espécies do gênero pelo dimorfismo sexual, pela coloração e pela morfologia da genitália do macho.

O nome específico é especialmente dedicado à Província de Jujuy, Argentina, cujos exemplares foram colecionados pelo autor, no limite de Dalta, onde provavelmente deverá existir a espécie.