

АКАДЕМИЯ НАУК СССР

---

ТРУДЫ ВСЕСОЮЗНОГО  
ЭНТОМОЛОГИЧЕСКОГО ОБЩЕСТВА

Том 61

НОВЫЕ ВИДЫ  
НАСЕКОМЫХ

ОТДЕЛЬНЫЙ ОТТИСК



ЛЕНИНГРАД  
«НАУКА»  
ЛЕНИНГРАДСКОЕ ОТДЕЛЕНИЕ  
1979

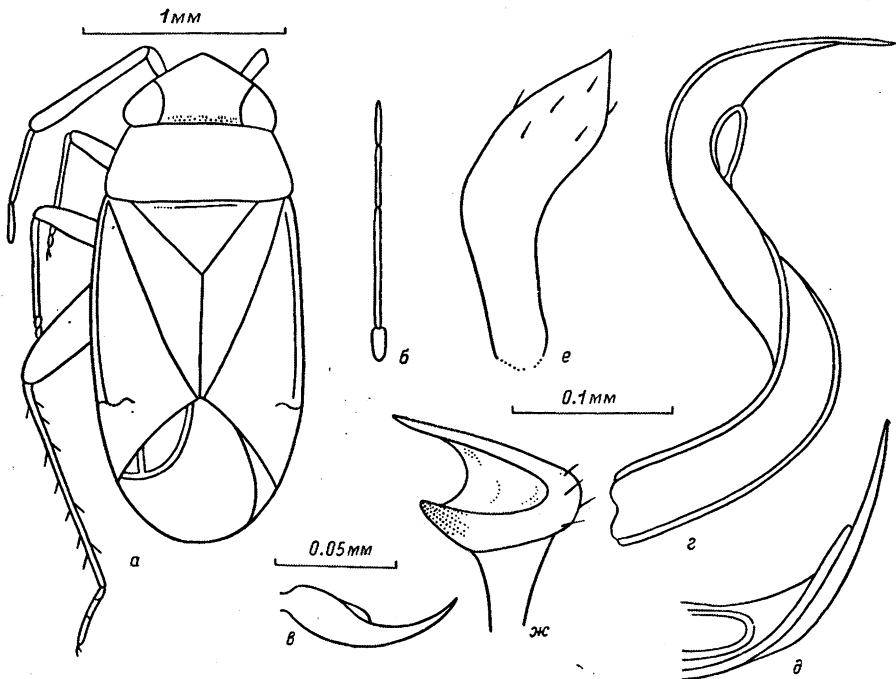
НОВЫЙ ВИД РОДА CHLAMYDATUS CURTIS  
(HETEROPTERA, MIRIDAE) ИЗ АЗЕРБАЙДЖАНА

В. Г. Пучков

Институт зоологии АН УССР, Киев

*Chlamydatus atraphaxidis* Putshkov, sp. n.

Тело (см. рисунок, а) черно-коричневое, покрытое светлыми волосками, близкими по длине к толщине голени. Голова в 1.5—1.7 раза шире длины. Глаза умеренно выпуклые, почти гладкие. Темя едва килеватое, в 2.3 (самцы) или 2.4—2.6 (самки) раза шире глаза. Усики черно-коричневые с черным первым члеником. Длина их у самцов (см. рисунок, а) 1.4—1.5 мм при соотношении размеров члеников 6—7 : 26—28 : 14—15 : 10—11; второй чле-



*Chlamydatus atraphaxidis* sp. n.: а — самец, общий вид, б — усик самки, в — коготок задней лапки, г — эдеагус, общий вид, д — вершина эдеагуса в ином положении, е — правый парамер, ж — левый парамер.

ник усиков утолщенный (не тоньше первого и явно толще задней голени), в 1.05—1.15 раза короче ширины головы, но чуть длиннее двух вершинных вместе взятых. Усики самок (см. рисунок, б) длиной 1.25—1.4 мм при соотношении протяженности члеников 6—7 : 23—26 : 12—14 : 9—10; второй членик их очень слабо и равномерно расширяется к вершине, но там гораздо тоньше первого членика и не толще задней голени ног. Хоботок доходит до тазиков средних ног.

Переднеспинка по заднему краю в 1.25—1.30 раза шире головы и в 1.40—1.60 раза превышает длину второго членика усиков (у самок ближе к верхнему пределу). Надкрылья полные, с бурой перепонкой и темно-коричневыми жилками ячеек. Ноги сплошь темно-коричневые, голени несут тонкие светлые шипики, близкие по длине к их толщине. Третий членик задних лапок

явно короче двух вершинных вместе взятых (соотношение длины члеников 4 : 5—8). Коготки (см. рисунок, *в*) слабо изогнуты, с очень узкими приросшими по всей длине псевдаролиями. Эдеагус (см. рисунок, *з*) толстый, спиралеобразный, завершающийся длинным острым отростком, к базальной части которого плотно прилегает еще один притуленный отросток (см. рисунок, *д*). Вторичный гонопор большой, приближенный к основанию вершинных отростков. Парамеры крупные, правый (см. рисунок, *е*) весь зачернен, а левый (см. рисунок, *ж*) с длинным извилистым к вершине светлым гипофизом и черным чувствительным отростком.

Длина тела 2.4—2.5 мм, ширина переднеспинки 0.9—1.0 мм.

Новый вид по габитусу, широкой голове, коротковатым усикам, соотношению длины члеников задних лапок, по форме псевдаролий коготков и эдеагуса входит в род *Chlamydatus* Curtis, хорошо выделяясь в его пределах резким различием толщины усиков самцов и самок. В этом он несколько напоминает виды рода *Criocoris* Fieber, но лишен чешуйчатых волосков и иных особенностей этого рода. По темному цвету усиков и ног он приближается к *Ch. (Euattus) nigripes* Mm., но этот вид гораздо крупнее (3.1—4.0 мм), вершины бедер задних ног у него желтовато-бурые, шипики голеней черные, а эдеагус иной формы.

**М а т е р и а л.** Выявлен вблизи с. Мараза Азербайджанской ССР, где 19 и 22 мая 1972 г. и 31 мая 1975 г. попался на кустах *Atraphaxis spinosa* L., произраставших на склонах глинистых холмов. Всего собрано 25 экз., включая голотип ( $\delta$ , 22 V 1972) хранится в Институте зоологии АН УССР, Киев.

УДК 595.754 (479.2)

## НОВЫЕ РОД И ВИД ПОДСЕМЕЙСТВА PSEUDOPHLOEINAE (HETEROPTERA, COREIDAE) ИЗ ЗАКАВКАЗЬЯ

П. В. Пучков

Институт зоологии АН УССР, Киев

URARTUCORIS P. Putshkov, gen. n.

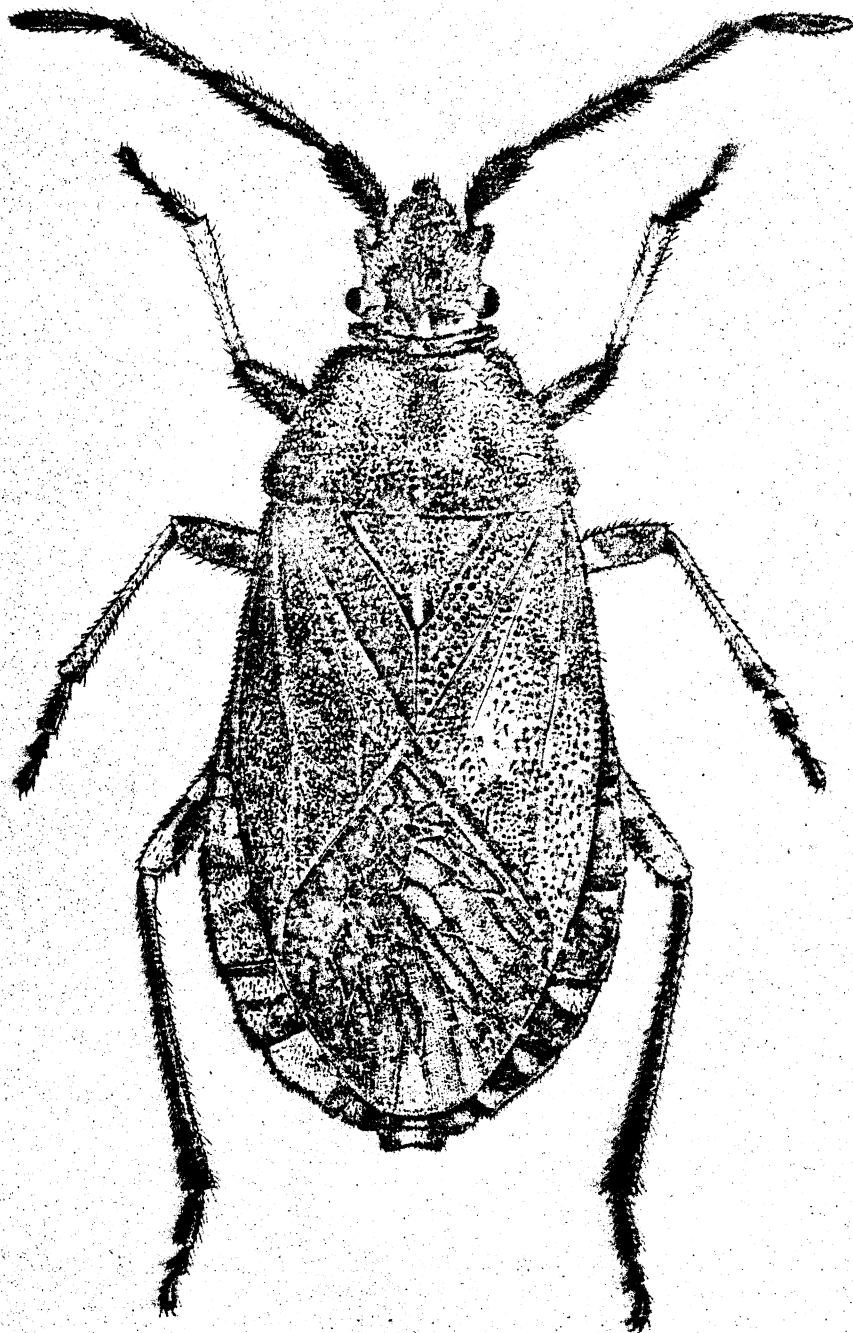
Типовой вид *Urtucoris ermolenkoi* P. Putshkov, sp. n.

Тело сплошь усеяно жесткими черными щетинками, выходящими из бугорков, слабее развитых на нижней поверхности. Ширина головы вместе с глазами почти равна ее длине. Усики толстые, жестко щетинистые, как и ноги. Второй членик усиков значительно длиннее третьего. Переднеспинка полого наклонена впереди и у переднего края снабжена широким воротничкообразным образованием, отделенным глубокими вырезками от ее боковых краев, что хорошо заметно при осмотре сверху. Все края переднеспинки без шипов, боковые углы ее закругленные, без зубцов или отростков. Задние тазики сближены. Задние бедра несут на задней поверхности два параллельных ряда шипов, между которыми вкладывается голень.

Новый род принадлежит к подсемейству *Pseudophloeinae*, отличаясь от всех его палеарктических представителей очень длинным вторым члеником усиков, широким воротничком переднеспинки и двумя почти одинаковыми рядами шипов на задних бедрах, расположенными в ряду почти на равном расстоянии друг от друга. По степени сближенности задних тазиков он примыкает к роду *Ceraleptus* (особенно к *C. gracilicornis* H.-S.), отличаясь, кроме перечисленных родовых особенностей, толстыми усиками и жестко щетинистым покровом тела.

*Urartucoris ermolenkoi* P. Putshkov, sp. n. (см. рисунок).

Тело сверху черно-бурое или темно-серое в густой черной пунктировке, снизу бледно-коричневое с черными пятнами. Длина его 11—11.2 мм, а ширина (на уровне последней четверти тела) 4.5—4.8 мм. Длина головы 1.95—



*Urartucoris ermolenkoi* gen. et sp. n.

2.4 мм, ширина с глазами 1.9 мм, а между глаз 1.5 мм. Общая длина усиков 5—5.5 мм, соотношение члеников 24—28 : 30—33 : 22—25 : 24—25. Внешние отростки усиковых бугорков кольцеобразно огибают основания усиков.

и при осмотре сверху кажется, что усики поднимаются со дна чашки. Бугорки на голове крупные, с щетинками, превышающими в 2—3 раза их высоту. Усики темно-бурые с черным первым члеником. Первый членик усиков обратнойдевидный, вытянутый, к основанию слегка изогнутый, возле вершины в 1.3—1.4 раза толще второго. Второй и третий постепенно (от 0.15 до 0.24 мм) расширяются к вершине, одинаковой толщины с четвертым. Второй членик в 1.35 раза длиннее третьего. Щетинки, покрывающие усики, близки по длине к толщине средних члеников. Хоботок доходит до тазиков средних ног.

Длина передеспинки 2.1 мм, ширина на уровне боковых углов 3.4—3.65 мм, а на уровне воротничка 1.9 мм, где она равна ширине головы с глазами. Передняя доля ее несет крупные щетинковосные бугорки, такие как на голове. Она светлее задней, но имеет затемненности у боковых краев и вдоль середины. Бугорки на задней части диска ниже, щетинки короче, а пунктировка гуще и темнее. Скульптуровка щитка и кожистой части надкрылий такая же, как и на задней части передеспинки, лишь точки пунктировки на клавице крупнее.

Задние тазики сближены на расстояние, равное  $\frac{2}{3}$  толщины голени или  $\frac{1}{4}$  ширины тазиковой впадины. Шипы в обоих рядах на задних бедрах почти одинаковые и, постепенно понижаясь, доходят до основания бедер. В каждом ряду шипов более десятка, крупных от двух до четырех. Средние бедра с двумя маленькими шипиками или без них. Передние бедра сплошь темные, средние и задние светлые, затемнены в дистальной части, особенно сверху. Задние голени темнее средних и передних. Лапки темные, соотношение длины члеников задней лапки 15 : 4 : 7. Ноги покрыты приподнятыми черными щетинками, на голених близкими по длине к половине их толщины, а на бедрах к длине больших шипов.

Брюшко снизу светлое с отдельными темными пятнами, образующими две прерывистых полосы, проходящие по средне-боковым линиям (между брюшным ободком и срединной линией тела). Брюшной ободок темный, со светлыми пятнами.

М а т е р и а л. 1 ♀ (голотип), Нахичеванская АССР: 6 км севернее села Ыдлар, 1700 м, 22 V 1966 (В. М. Ермоленко); 1 ♀, 0.5 км восточнее пос. Ак-Дара, 2000 м, 19 VII 1977 (П. В. Пучков). Голотип хранится в Институте зоологии АН УССР, а паратип в Зоологическом институте АН СССР в Ленинграде.