

Длина тела ♂ 2.21—2.46, ♀ 2.71—3.18 мм; наибольшая ширина тела ♂ 1.29—1.36, ♀ 1.57—1.86 мм.

Джунгарский Алатау, 22—25 км юго-вост. с. Тополевки, 20 VI и 3 VII 1957 (И. Кержнер), около 100 экз. (♂♂, ♀♀, личинки). Голотип — ♂ и аллотип — ♀ собраны 20 VI, остальные экземпляры — паратипы. Собран на высоте 2500—2800 м, на субальпийских лугах по левому берегу р. Назаров Ключ. Интересно, что другой вид рода — *S. seminitens* Horv. встречался преимущественно ниже, на высотах 2300—2400 м, совместно оба вида попадались лишь единично. Держится в местах с богатым разнотравьем, встречается в массе. Кормовая специализация не выяснена, несколько экземпляров собрано с цветков *Ranunculus* и *Trifolium*.

ORTHOTYLUS FIEB.

Orthotylus (s. str.) *melanotylus* Kerzhner, sp. n.

Средних размеров, довольно стройный, сверху густо покрыт тонкими, светлыми волосками. Зеленый; у мертвых экземпляров голова, основание щитка, ноги, а у ♀ также бока надкрылий желтые. Глаза, наличник и более (♂) или менее (♀) развитое пятно на лбу черные, концы лапок и вершина хоботка зачернены. Окраска усиков: ♂ — 1-й членик черный, остальные бурые, 2-й членик посередине и 3-й членик у самого основания светло-бурые; ♀ — 1-й членик черный, с желтой вершиной, 2-й членик желтый, его основание и вершина несколько затемнены, 3-й членик бурый, с желтым основанием, 4-й членик бурый. Боковые края надкрылий почти параллельные. Перепоночка дымчато-серая, с зелеными жилками, сзади узко закруглена. Соотношение длин члеников усиков (начиная с 1-го) — у ♂ 3 : 14 : 6 : 4, ♀ 3 : 14 : 7 : 5. 1-й членик короче головы, 2-й членик в 1.4 раза длиннее ширины переднеспинки сзади. Темя в самом узком месте шире глаза в 1.15—1.35 (♂) или в 2 (♀) раза. Парамеры ♂ (рис. 28, 29) в общем как у *O. interpositus* K. Schm., но один из отростков правого парамера лишь с единичными зубчиками. Хитиновый стержень эдегуса (рис. 30) сложного строения, сильно разветвлен и зазубрен. Он состоит у самого основания из 2 частей. Нижняя разделяется на длинную, тонкую нить, зазубренную у вершины, и узкий, зазубренный отросток средней длины. Верхняя часть состоит из 2 широких, зазубренных лент, вложенных одна в другую, наружная из них близ вершины с широким, зазубренным выростом. Длина ♂ 5.1—5.5, ♀ 5.3 мм; ширина переднеспинки сзади ♂ 1.3, ♀ 1.35 мм.

Джунгарский Алатау, Капал, 18 VI 1926, 1 неокрепший ♂ (Ф. Добржанский и Ю. Керкис); окр. с. Тополевки, 40 км вост. Сарканда, смешанный пойменный лес, на *Salix*, 900—1200 м, 28 VI 1957, 1 ♂ — голотип, 9 VII 1957, 1 ♀ — аллотип (И. Кержнер); пойма, на *Salix*, 850 м, 23 VI 1957, 1 ♂ — паратип (И. Кержнер); ущелье реки, на свет, 1000 м, 20 VI 1957, 1 ♂ — паратип (В. Кузнецов).

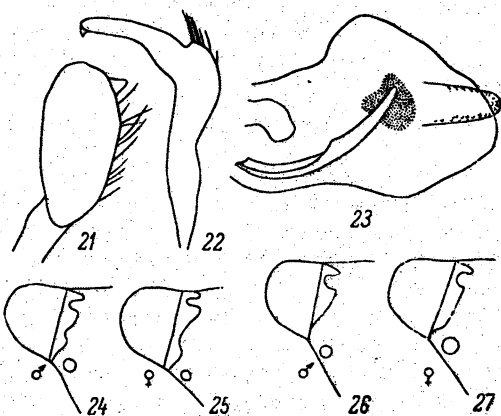


Рис. 21—27.

Рис. 21—25. *Scirtetellus brachygerus* Kerzhner, sp. n. (паратипы): 21 — правый парамер; 22 — левый парамер; 23 — вершина эдегуса; 24, 25 — часть головы, вид спереди, схематично. Рис. 26, 27. *S. brevipennis* Keut., часть головы, вид спереди, схематично.