

СССР имеется из Далмации (Югославия) (1 ♂, 1 ♀, коллекция В. Яковлева) и Алжира (1 ♂, коллекция Е. Bergevin). В отличие от нового вида у *P. minutissimus* окраска значительно светлее, в основном темно-охристая, переднеспинка в 1.5—1.6 раза шире своей длины, к основанию почти не сужена, общий шов надкрылий едва длиннее щитка, перпендикулярен срезу надкрылий сзади.

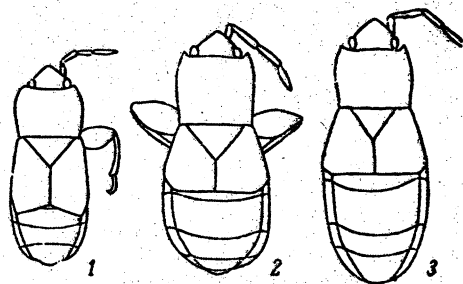


Рис. 1—3.

Рис. 1. *Plinthisus parvulus* Kerzhner, sp. n., ♂ (голотип). Рис. 2, 3. *P. soongoricus* Kerzhner, sp. n.: 2 — ♂ (голотип); 3 — ♀ (аллотип).

**Plinthisus (Plinthisomus)  
soongoricus Kerzhner, sp. n.**

Короткокрылые ♂ ♀ (рис. 2, 3). Тело черное; голова, переднеспинка, щиток и надкрылья интенсивно темно-бурые; передняя часть головы, узкая полоса вдоль основания переднеспинки и бедра коричневые; глаза красные; усики, голени и лапки светло-желтые, 4-й членик усиков сероватый; хоботок светлый, с черной вершиной.

Сверху почти не опушенный, в неясной пунктировке на надкрыльях, щитке и задней трети переднеспинки. Переднеспинка сильно сужена к основанию, по заднему краю прямая, ширина ее в основании превышает длину посередине у ♂ в 1.05, у ♀ в 1.15 раза. Надкрылья сильно укорочены, оставляют открытыми 3 последних сегмента брюшка и часть предшествующего. Открытая часть брюшка длиннее надкрылий у ♂ в 1.16, у ♀ в 1.5—1.6 раза. Общий шов надкрылий равной длины с щитком. Срез надкрылий сзади прямой, перпендикулярен шву, без всяких рудиментов перепоночки. Длина тела ♂ 1.64, ♀ 1.71—1.88 мм; ширина переднеспинки сзади ♂ 0.54, ♀ 0.51 мм; ширина надкрылий ♂ 0.69, ♀ 0.70 мм.

Джунгарский Алатау, окр. с. Тополевки, 40 км вост. Сарканда, 8 и 15 V 1957 (И. Кержнер), 1 ♂ (голотип), 3 ♀♀ (аллотип, паратипы). Собраны на высоте 1000 м, на степной каменистой осыпи, в детрите под *Thymus* sp.

Новый вид очень близок к *P. lusitanicus* Hognv., описанному по ♂ из Португалии, мне в натуре не известному. Очень краткое описание (Hognvátb, 1886) позволяет установить различие лишь в окраске усиков (у *P. lusitanicus* они бурые, с зачерненными вершинами 3 последних члеников) и соотношении укороченных надкрылий и открытой части брюшка у ♂ (у *P. lusitanicus* — 1.5). От *P. megacephalus* Hognv., описанного по 1 ♂ из Испании и также отсутствующего в коллекции ЗИН АН СССР, новый вид отличается большими размерами, суженной кзади переднеспинкой, заметно вогнутым боковым краем тела.

Сем. MIRIDAE

CHARITIDES KERZHNER, gen. n.

Описываемый род относится к трибе *Mirini* подсем. *Mirinae*.

Тело стройное, сильно удлиненное, у ♀ несколько расширенное у середины, сверху без вдавленных точек, в очень коротких волосках. Голова (рис. 10, 11) светлая, с черным рисунком, слегка наклоненная, почти одинаково развитая в длину и ширину, если смотреть сбоку, немного длиннее своей высоты; темя плоское, почти горизонтальное, без продольного желобка (иногда заметна лишь едва намеченная бороздка) и без попереч-