

Falconia teutoniana n.sp.: Fig. 39 – fêmea, parátipo; Fig. 40 – parâmetro esquerdo; Fig. 41 – parâmetro direito.

mesmas indicações que o tipo, agosto, outubro, na coleção do Doutor J.C. Schaffner e do autor.

Diferencia-se das demais espécies do gênero pela coloração da região esternal, fenda coxal anterior e clavo na fêmea quase totalmente negro.

O nome específico é alusivo a Nova Teutonia, localidade tipo de várias espécies de Miridae colecionados por Fritz Plaumann.

Falconia tupiana Carvalho, 1948
Falconia tupiana Carvalho, 1948:189, figs
(Figs 42-44)

Caracterizada pela coloração do hemiélitro e pela morfologia da genitália do macho.

Macho: comprimento 3,2 mm, largura 0,8 mm. **Cabeça:** comprimento 0,2 mm, largura 0,7 mm, vértice 0,38 mm. **Antena:** segmento I, comprimento 0,5 mm; II, 1,3 mm; III, 0,5 mm; IV, 0,3 mm. **Pro-noto:** comprimento 0,6 mm, largura na base 0,7 mm. **Cúneo:** comprimento 0,22 mm, largura na base 0,10 mm (parátipo).

Coloração geral variável entre castanho-clara ao pálido-amarelada ou tendendo ao avermelhado dos lados e inferiormente, inclusive as antenas; olhos, mancha no clavo junto ao ápice do escutelo e

mancha na comissura corial castanho-escuros, segmento II da antena para o ápice, segmentos III e IV, porção extrareolar da membrana fuscas, tarsos negros no ápice.

Lado inferior castanho-claro ou avermelhado, metapleura com mancha preta característica, região mediana do mesoesterno um pouco mais escura.

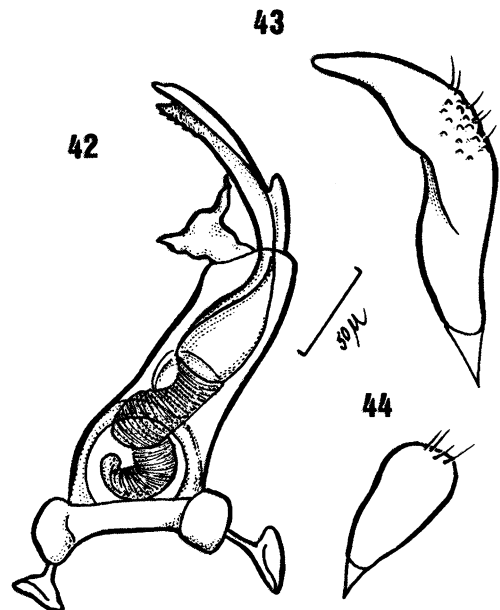
Corpo todo pontuado, inclusive mesoesterno, pronoto fortemente estreitado no meio, calos proeminentes, segmento I da antena com cerdas longas, segmento II com pêlos aproximadamente tão longos quanto a grossura do segmento, olhos salientes para fora, margem posterior do vértice reta, cúneo com fratura oblíqua, cerca de duas vezes mais longo que largo na base.

Genitália: pênis (Fig. 42) com dois prolongamentos finos após o gonoporo secundário. Parâmetro esquerdo (Fig. 43) curvo, com cerdas dorsais, como mostra a ilustração. Parâmetro direito (Fig. 44) pequeno, com algumas cerdas apicais.

Fêmea: aspecto geral e coloração idêntica ao macho, antena levemente mais curta.

Exemplares estudados: quatro parátipos, Parque Nacional da Serra dos Órgãos, Teresópolis, Wygodzinsky col., na coleção do autor.

A descrição original da espécie é boa, porém o parâmetro direito não está correto.



Falconia tupiana Carvalho: Fig. 42 – pênis; Fig. 43 – parâmetro esquerdo; Fig. 44 – parâmetro direito.