

*Falconia minor* Carvalho, 1945

*Falconia minor* Carvalho, 1945:184, fig. 10, 40-42.  
(Fig. 31)

Caracterizada pela coloração do corpo, pelo seu pequeno porte e pela morfologia da genitália do macho.

**Macho:** comprimento 2,6 mm, largura 0,8 mm. **Cabeça:** comprimento 0,2 mm, largura 0,6 mm, vértice 0,36 mm. **Antena:** segmento I, 0,3 mm; II, 0,6 mm; III, 0,3 mm; IV, 0,2 mm. **Pronoto:** comprimento 0,4 mm, largura na base 0,7 mm. **Cúneo:** comprimento 0,10 mm, largura na base 0,06 mm (holótipo).

Coloração geral pálida; olhos, segmentos II-IV da antena, collar, fenda coxal anterior (num exemplar pequena mancha na frente) e mancha difusa na comissura corial pretos a fuscus.

Lado inferior pálido, região mediana do mesoesterno, metapleura, peritrema ostiolar e pigóforo negros (em um exemplar o mesoesterno é negro no meio).

Antenas pilosas, pubescência curta (não mais longa que a grossura do segmento), rostro alcançando o ápice do mesoesterno, membrana curta.

**Genitália:** vide Carvalho, 1945:184, figs 40-42.

**Fêmea:** comprimento 3,8 mm, largura 1,1 mm. **Cabeça:** comprimento 0,2 mm, largura 0,7 mm, vértice 0,38 mm. **Antena:** segmento I, comprimento 0,3 mm; II, 0,8 mm; III, 0,4 mm; IV, 0,3 mm. **Pronoto:** comprimento 0,5 mm, largura na base 0,9 mm. **Cúneo:** comprimento 0,20 mm, largura na base 0,14 mm.

Idêntica ao macho em coloração, lados do mesoescuto, sutura claval, manchas no endocório junto a comissura corial, área extrareolar da membrana negras.

Lado inferior pálido, clípeo, fenda coxal I, meso e metapleura (inclusive peritrema) pretos.

**Exemplares estudados:** macho, holótipo, São Paulo, 23.XI.1942, O. Monte, na coleção do Museu Nacional, Rio de Janeiro; 8 fêmeas, São Paulo, Cantareira, 30.VI.1940, O. Monte; Campos do Jordão, São Paulo, 1.600 m, Wygodzinsky; Nova Teutônia, Santa Catarina, Brasil, 27<sup>a</sup> 11' N 52<sup>a</sup> 23' W, Fritz Plaumann col., nas coleções do Doutor J.C. Schaffner e do autor.

Difere das outras espécies do gênero pelo seu pequeno porte e pelo segmento I da antena mais curto que a largura do vértice.

O nome específico é alusivo ao seu porte diminuto.

*Falconia nigra* n.sp.  
(Figs 32-35)

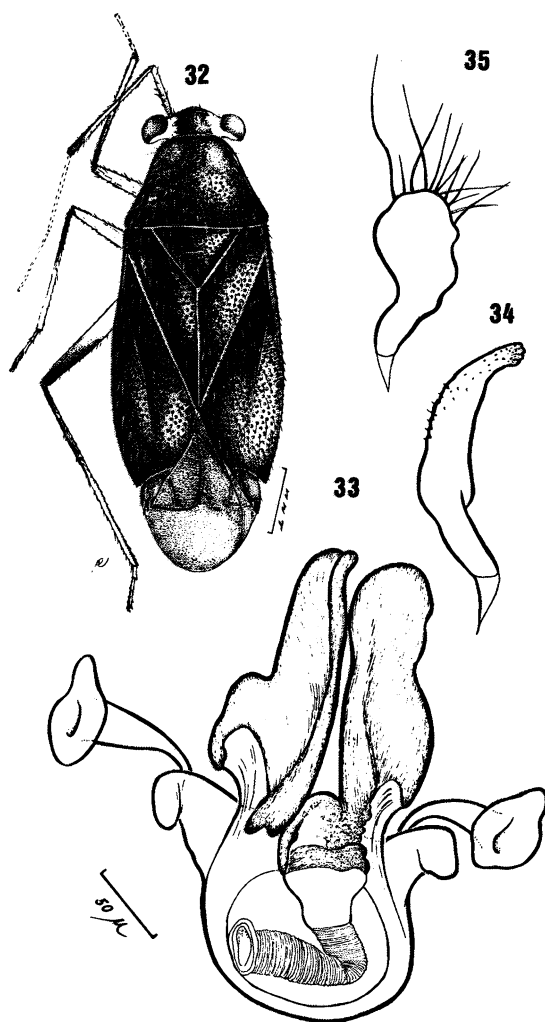
Caracterizada pela coloração negra, brilhante, uniforme da parte superior do corpo e pela morfologia da genitália do macho.

**Macho:** comprimento 3,6 mm, largura 1,1 mm. **Cabeça:** comprimento 0,2 mm, largura 0,8 mm, vértice 0,40 mm. **Antena:** segmento I, comprimento 0,4 mm; II, 1,2 mm; III, 0,6 mm; IV, 0,4 mm. **Pronoto:** comprimento 0,7 mm, largura na base 1,1 mm. **Cúneo:** comprimento 0,24 mm, largura na base =,10 mm (holótipo).

Coloração geral preta, brilhante; olhos castanhos, margem interna dos olhos, segmentos I e II e extrema base do III da antena pálidos.

Lado inferior preto; jugo loro, rostro (exceto ápice), coxas, fêmures, tfbias (exceto porção basal e apical) pálidos, segmento III dos tarsos preto.

Corpo nitidamente pontuado, brilhante, área anterior do pronoto e cabeça com cerdas finas, longas, erectas, cúneo oblíquo, pequeno, rostro alcançando o ápice do mesoesterno.



*Falconia nigra* n.sp.: Fig. 32 – macho, holótipo; Fig. 33 – pênis; Fig. 34 – parâmetro esquerdo; Fig. 35 – parâmetro direito.