

jugo, loro e búcua pálidos, segmento III dos tarsos pretos.

Macho: comprimento 3,8 mm, largura 1,2 mm.

Cabeça: comprimento 0,2 mm, largura 0,7 mm, vértice 0,30 mm. **Antena:** segmento I, comprimento 0,4 mm; II, 1,2 mm; III, 0,6 mm; IV, 0,3 mm. **Pronoto:** comprimento 0,6 mm, largura na base 1,0 mm. **Cúneo:** comprimento 0,24 mm, largura na base 0,12 mm (exemplar do Corcovado).

Genitália: pênis do tipo genérico. Parâmero esquerdo (Fig. 18) alongado, curvo, com extremidade reta e um ligeiro bico de um lado, cerdas dorsais abundantes. Parâmero direito (Fig. 19) curto, engrossado, com cerdas apicais.

Exemplares estudados: machos e fêmeas, Corcovado, Rio de Janeiro, Brasil, 10.12.1963, J.C.M. Carvalho; Nova Friburgo, Estado do Rio, 900 m, 1.966, Wygodzinsky; Rio de Janeiro, Corcovado, Seabra e Alvarenda, 20.VI.1960; id, Jacarepaguá, Rio de Janeiro, 10.XII.1945, J.C.M. Carvalho col., Brasil, Rio de Janeiro, Parna Itatiaia, Janeiro, 1978, Carvalho e Schaffner, nas coleções do Museu Nacional, Rio de Janeiro, Doutor J.C. Schaffner e do autor.

Aproxima-se muito de *Falconia varicolor* Carvalho, 1945 diferenciando-se pela coloração pálida da metade basal do segmento I da antena e pela coloração negra do clipeo e da gula.

O estudo de séries dessas duas espécies revelará no futuro que constituem espécies independentes ou não.

Falconia elongata n.sp.

(Figs 20-22)

Caracterizada pela coloração negra da parte superior do corpo e pelo seu porte bastante alongado.

Macho: comprimento 3,6 mm, largura 0,9 mm.

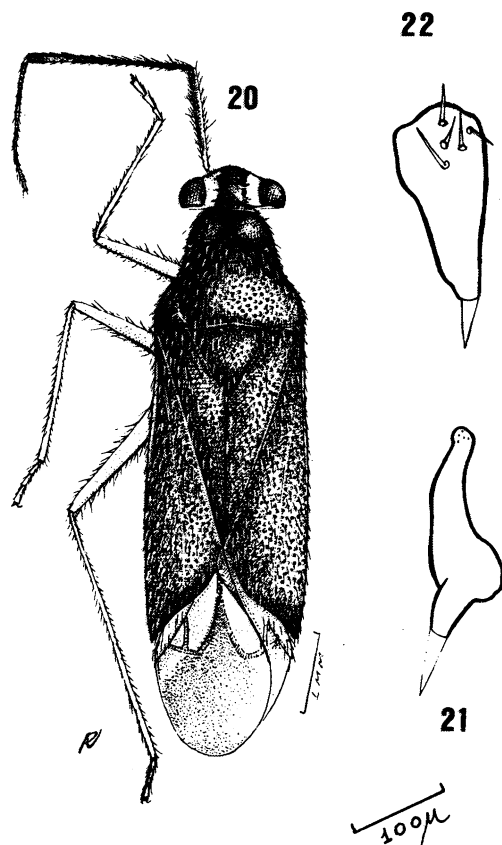
Cabeça: comprimento 0,2 mm, largura 0,7 mm, vértice 0,30 mm. **Antena:** segmento I, comprimento 0,7 mm; II, 1,2 mm; III, 0,5 mm; IV mutilado. **Pronoto:** comprimento 0,7 mm, largura na base 0,9 mm. **Cúneo:** comprimento 0,16 mm, largura na base 0,8 mm (holótipo).

Coloração geral preta com áreas pálido-amareladas; segmento I da antena, margem interior dos olhos, exocório, embólio, cúneo e aréolas pálidos, área extrareolar da membrana e nervura fuscas.

Lado inferior preto, jugo, loro, coxas, pernas, proção mediana do abdome pálidos.

Em alguns exemplares a cor do hemiélitro e do pronoto é variável: base do pronoto e base do clavo pálidos ou base do pronoto, clavo e embólio pálidos, manchas do endocório junta a comissura corial negras.

Corpo bastante alongado e estreito, antenas com pubescência densa, segmento I com cerdas erectas mais longas que a grossura do segmento, cú-



Falconia elongata n.sp.: Fig. 20 – macho, holótipo; Fig. 21 – parâmero esquerdo; Fig. 22 – parâmero direito.

neo muito reduzido, membrana longa, rostro alcançando o ápice do mesoesterno.

Genitália: do tipo genérico não ilustrada, tamanho muito reduzido. Parâmero esquerdo (Fig. 21) também muito pequeno, alargado sub-basalmente, extremidade apical afilada. Parâmero direito (Fig. 22) pequeno, globoso, arredondado no ápice, com cerdas dorsais curtas.

Fêmea: comprimento 3,8 mm, largura 1,1 mm. **Cabeça:** comprimento 0,2 mm, largura 0,7 mm, vértice 0,38 mm. **Antena:** segmento I, comprimento 0,6 mm; II, 0,9 mm; III, 0,5 mm; IV, 0,3 mm. **Pronoto:** comprimento 0,7 mm, largura na base 1,0 mm. **Cúneo:** comprimento 0,18 mm, largura na base 0,8 mm (parátipo). Corpo todo preto (exceto mancha pálida na margem interior dos olhos); lado inferior negro com 5 faixas transversais pálidas no abdome inferiormente (num exemplar os ângulos umerais e o exocório são pálidos).

Holótipo: macho, Nova Teutônia, Santa Catarina, Brasil, 27° 11' N 2° 23' W, April, 1971, Fritz