

Fig. 16 - *Falconia coroicana* n.sp., macho, holótipo.

Coloração geral pálido-amarelada com áreas pretas; cabeça, olhos, antena, porção anterior do pronoto (inclusive calos), margens laterais até os ângulos umerais, mesoescuto, escutelo e mancha comissural do rório pretos.

Lado inferior preto, porção apical das coxas, fêmures ou porção basal do fêmur III e tíbias pálidos, metade apical do fêmur III preto.

Corpo mais alargado na região da fratura cuneal, pronoto afinando-se gradativamente para a cabeça, cúneo bem desenvolvido, rostro alcançando o meio do mesoesterno.

Genitália não dissecada por se tratar de exemplar colado em cartão.

*Fêmea*: desconhecida.

*Holótipo*: macho, Coroico, Bolívia, Staudinger e Bang-Haas, na coleção do Museu Nacional de

História Natural dos Estados Unidos da América, Washington, D.C.

Difere das demais espécies do gênero pela coloração do fêmur posterior e pronoto pouco estreitado na região anterior.

O nome específico é alusivo à localidade de coleta.

*Falconia costae* (Stål, 1860) Carvalho, 1952

*Cyllecoris costae* Stål, 1860:54,

*Cyrtorhinus costae* Bergroth, 1922:9;

*Falconia costae* Carvalho, 1952:9

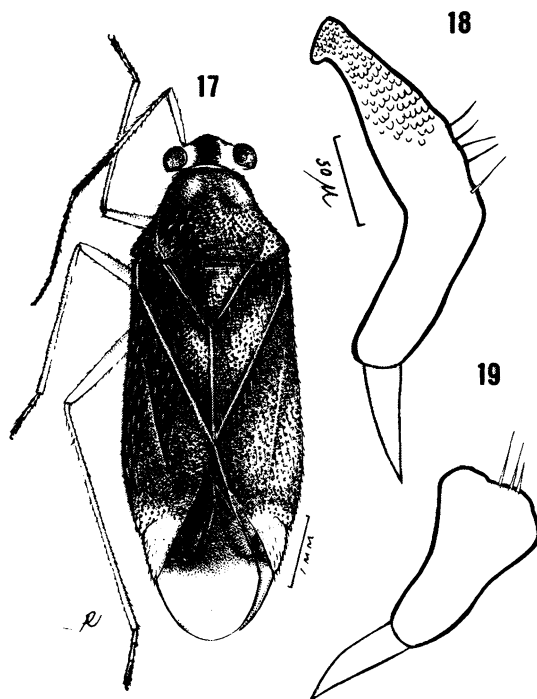
(Figs 17-19)

Caracterizada pela coloração negra do corpo e pelo segmento II da antena pálido na metade basal.

*Fêmea*: comprimento 3,4 mm, largura 1,2 mm. *Cabeça*: comprimento 0,2 mm, largura 0,8 mm, vértice 0,34 mm. *Antena*: segmento I, comprimento 0,4 mm; II, 0,9 mm; III, 0,5 mm; IV, 0,3 mm. *Pronoto*: comprimento 0,6 mm, largura na base 1,0 mm. *Cúneo*: comprimento 0,24 mm, largura na base 0,14 mm (exemplar de Itatiaia).

Coloração geral preta com áreas pálidas; margem interna dos olhos, antena com segmento I e metade basal do segmento II, extrema base do III e porção extrareolar da membrana pálidos.

Lado inferior preto, brilhante (inclusive clipeo e gula), rostro (exceto ápice) coxas e pernas pálidos,



*Falconia costae* (Stål): Fig. 17 - fêmea; Fig. 18 - parâmetro esquerdo; Fig. 19 - parâmetro direito.