

- totalmente de outra cor que não o preto 14
11. Área apical do hemiélitro com coloração escura na comisura corial e exocório; membrana com mancha escura em sua área extrareolar *COLUMBIENSIS* Carvalho
- Área apical do hemiélitro de coloração uniforme ou negra apenas no endocório; membrana negra em toda sua extensão ou em toda área extrareolar 12
12. Corpo alongado e coloração geral preta em ambos os sexos; comprimento do segmento I da antena igual a largura da cabeça *ELONGATA* n.sp.
- Comprimento do segmento I da antena menor que a largura do vértice; fêmeas geralmente completamente negras ou negras com manchas pálidas no hemiélitro 13
13. Segmento II da antena da fêmea pálido no terço basal; gula e clipeo negros . . . *COSTAE* (Stål)
- Segmento II da fêmea preto; clipeo e gula pálidos *VARICOLOR* Carvalho
14. Lado inferior do corpo (exceto ostíolo e margem superior do pigóforo pálido *GUARANIANA* n.sp.
- Lado inferior do corpo negro ou com áreas negras 15
15. Fêmur posterior preto; parte anterior do pronoto (inclusive os calos), margens laterais e ângulos umerais também pretos *COROICANA* n.sp.
- Fêmur posterior pálido; pronoto de outra cor 16
16. Clavo preto em sua maior extensão; pronoto não muito estreitado no meio *TEUTONIANA* n.sp.
- Clavo pálido em sua maior extensão; pronoto fortemente estreitado no meio *ANDINA* Carvalho

Falconia andina Carvalho, 1953

Falconia andina Carvalho, 1953:35, figs 3-6
(Figs 1-3)

Caracterizada pela coloração do cúneo, pela cor do pigóforo e pelo comprimento do rostro.

Macho: comprimento 4,4 mm, largura 1,2 mm. **Cabeça:** comprimento 0,2 mm, largura 0,8 mm, vértice 0,34 mm. **Antena:** segmento I, comprimento 0,8 mm; II, 1,4 mm; III, 0,7 mm; IV, 0,5 mm. **Pronoto:** comprimento 0,6 mm, largura na base 1,1 mm. **Cúneo:** comprimento 0,50 mm, largura na base 0,20 mm.

Coloração geral pálido-amarelada (flavescen- te); mancha na fronte, antena (exceto extrema base), porção estreitada anterior do pronoto, mesoescurto e lados do escutelo negros.

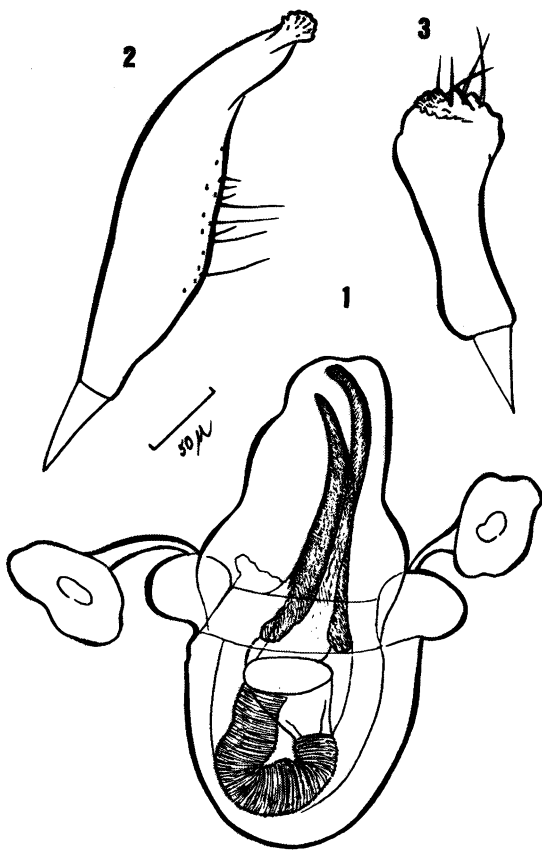
Lado inferior pálido-amarelado, mesoesterno, pleuras, abdome na base e pigóforo pretos.

A coloração é variável no segmento I da antena, porção anterior do pronoto e escutelo que podem ser pálidos ou parcialmente negros, inclusive na propleura e mesoesterno. O cúneo, entretanto, é pálido em todos os exemplares estudados.

Pronoto visivelmente estreitado anteriormen- te, corpo densamente piloso, rostro alcançando as coxas II, pêlos do segmento II da antena tão longos quanto a grossura do segmento, cúneo arredondado externamente, fêmures pilosos.

Genitália: pênis (Fig. 1) do tipo genérico com os dois prolongamentos pós-gonoporo secundário afilados na extremidade. Parâmero esquerdo (Fig. 2) com extremidade apical arredondada, porção media- na com numerosos pêlos. Parâmero direito (Fig. 3) curto, arredondado apicalmente, terminado em pe- queno prolongamento e com algumas cerdas apicais.

Fêmea: semelhante ao macho em coloração e aspecto geral.



Falconia andina Carvalho: Fig. 1 – pênis; Fig. 2 – parâmero esquerdo; Fig. 3 – parâmero direito.