

Corpo glabro, liso, veias proeminentes, calos grandes, fundidos no meio, collar largo, antena cilíndrica, segmento II muito levemente engrossado para o ápice, tibia visivelmente engrossada e densamente pilosa, pêlos curtos (as tíbias são gradativamente engrossadas do I ao III par), rostro alcançando as coxas medianas.

*Macho*: desconhecido.

*Exemplares estudados*: 2 fêmeas, S.E. Citlatepetl, Cordoba, Ver. (Vera Cruz), México, VI.22.64, 2.000, L.W. Swan col., nas coleções da Academia de Ciências da Califórnia e do autor.

Aproxima-se de *Platytylus ornatocollis* (Stål, 1862) mas difere pela coloração do pronoto e do hemiélitro.

*Dagbertus carabobensis* n. sp.  
(Figs. 19-22)

Caracterizada pela coloração totalmente pálido-amarelada e pela morfologia da genitália do macho.

*Macho*: comprimento 3,8 mm, largura 1,5 mm. *Cabeça*: comprimento 0,3 mm, largura 1,0 mm, vértice 0,20 mm. *Antena*: segmento I, comprimento 0,4 mm; II, 1,4 mm; III, 0,7 mm; IV, 0,5 mm. *Pronoto*: comprimento 0,7 mm, largura na base 1,3 mm. *Cúneo*: comprimento 0,50 mm, largura na base 0,30 mm (holótipo).

Coloração geral pálido-amarelada; loro com tonalidade avermelhada, porção apical do clipeo com tonalidade negra, escutelo mais claro que o pronoto.

Características morfológicas como descritas para o gênero, rostro alcançando o ápice das coxas posteriores.

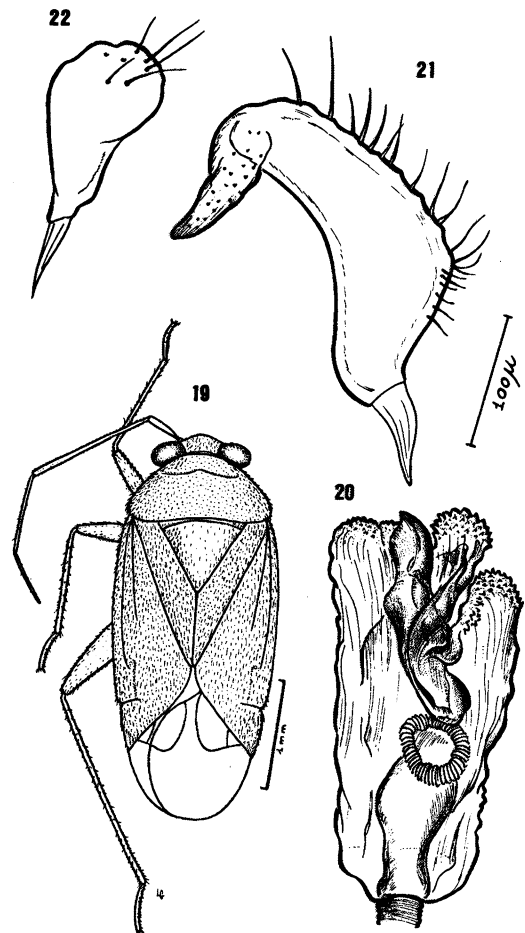
*Genitália*: vésica do edeago (Fig. 20) com formação esclerosada anterior ao gonoporo secundário característica, entre a qual pode-se ver um espículo bem definido e lobos membranosos revestidos de denticulos. Parâmero esquerdo (Fig. 21) atípico para o gênero, curvo, com cerdas dorsais, lobo basal pouco aparente, extremidade apical afilada e recurva. Parâmero direito (Fig. 22) pequeno, dilatado na extremidade apical onde possuir algumas cerdas longas.

*Fêmea*: aspecto geral e coloração semelhantes aos do macho.

*Holótipo*: macho, VENEZUELA, Carabobo, Pateremo Beach, July 11, 1968, J. Maldonado C., na coleção do Museu Nacional de História Natural dos Estados Unidos da América, Washington, D.C. *Parátipos*: 3 fêmeas, mesmas indicações que o tipo, na coleção de J. Maldonado Capriles e do autor.

Diferencia-se das demais espécies do gênero pela coloração pálido-amarelada uniforme e pela morfologia da genitália do macho.

O nome específico é alusivo ao Estado de Carabobo, República da Venezuela, onde os exemplares foram colecionados.



*Dagbertus carabobensis* n. sp.: Fig. 19 – macho, holótipo; Fig. 20 – vésica; Fig. 21 – parâmero esquerdo; Fig. 22 – parâmero direito.

*Rhinocapsidea sinaloa* n. sp.  
(Figs. 23-26)

Caracterizada pela coloração pálido-amarelada e pela morfologia da genitália do macho.

*Macho*: comprimento 3,6 mm, largura 1,4 mm. *Cabeça*: comprimento 0,2 mm, largura 0,9 mm, vértice 0,42 mm. *Antena*: segmento I, comprimento 0,3 mm; II, 1,2 mm; III, 0,9; IV, 0,5 mm. *Pronoto*: comprimento 0,6 mm, largura na base 1,2 mm. *Cúneo*: comprimento 0,60 mm, largura na base 0,40 mm (holótipo).

Coloração geral pálido-amarelada, olhos castanhos, segmento II da antena escuro na extremidade apical.

Corpo glabro, chagrén, hemiélitro translúcido, vértice deprimido no meio, margem posterior care-