

Fig. 6 – *Orthotylus angeloi* n. sp.: Fig. 6 – penis; Fig. 7 – parâmetro esquerdo; Fig. 8 – parâmetro direito.

Fêmea: comprimento 4,8 mm, largura 1,8 mm. **Cabeça:** comprimento 0,3 mm, largura 1,1 mm, vértice 0,44 mm. **Antena:** segmento I, comprimento 0,3 mm; II, 1,4 mm; III, 1,0 mm; IV, 0,4 mm. **Pronoto:** comprimento 0,7 mm, largura na base 1,6 mm. **Cúneo:** comprimento 0,77 mm, largura na base 0,48 mm (parátipo, Fig. 9).

Coloração geral pálido-esverdeada com áreas negras; duas manchas no disco do pronoto, meio de mesoescuto, clavo (exceto extrema base e porção lateral basal externa), endocório internamente a partir do terço apical do clavo castanho-escuros a pretos; membrana fusca; em alguns exemplares a cabeça e área dos calos são claros.

***Orthotylus riococensis* n. sp.**

(Figs. 10 - 14)

Caracterizada pela coloração do corpo e pela estrutura da vésica do macho.

Macho: comprimento 3,6 mm, largura 1,2 mm. **Cabeça:** comprimento 0,2 mm, largura 0,7

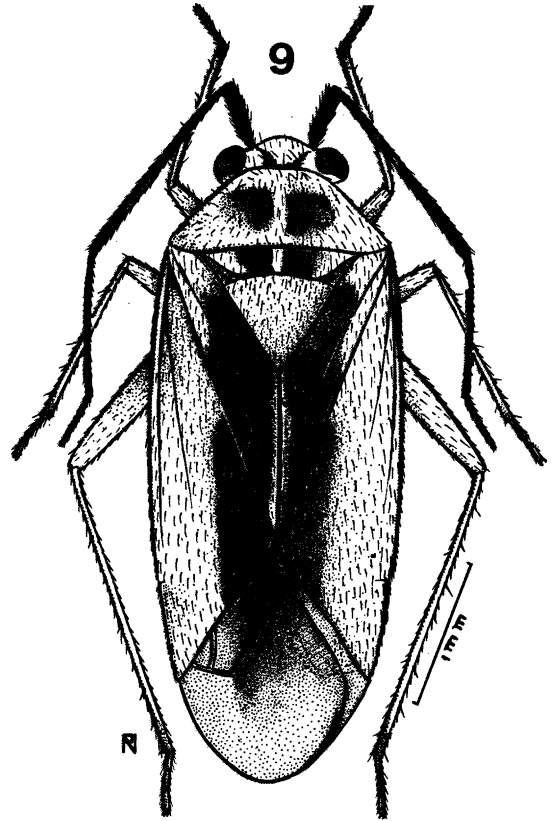


Fig. 9 – *Orthotylus angeloi* n. sp., fêmea, parátipo.

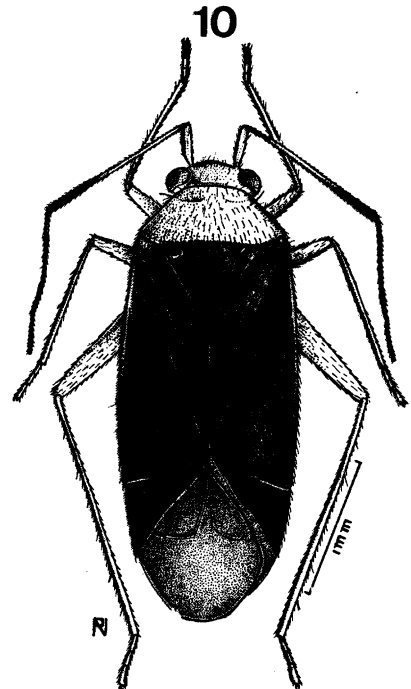


Fig. 10 – *Orthotylus riococensis* n. sp., macho, holótipo.