



Fig. 2 - *Linharesmiris viridis* n. sp.: Fig. - 2 - penis; Fig. 3 - parâmetro esquerdo; Fig. 4 - parâmetro direito.

### *Orthotylus angeloi* n. sp.

(Figs. 5 - 8)

Caracterizada pela coloração do corpo e pela estrutura da genitália do macho.

**Macho:** comprimento 4,5 mm, largura 1,9 mm. **Cabeça:** comprimento 0,3 mm, largura 0,9 mm, vértice 0,40 mm. **Antena:** segmento I, comprimento 0,4 mm; II, 1,3 mm; III, 1,0 mm; IV, 0,3 mm. **Pronoto:** comprimento 0,8 mm, largura na base 1,5 mm. **Cúneo:** comprimento 0,72 mm, largura na base 0,36 mm (holótipo, Fig. 5).

Coloração geral negra com áreas pálido-amareladas e esverdeadas; cabeça negra no vértice (exceto 4 manchas pálidas), fronte verde com estriações negras, clípeo pálido na base, enegrecido no ápice, jugo preto, loro esverdeado, búcula e rostro pálidos; olhos castanhos; antenas pretas.

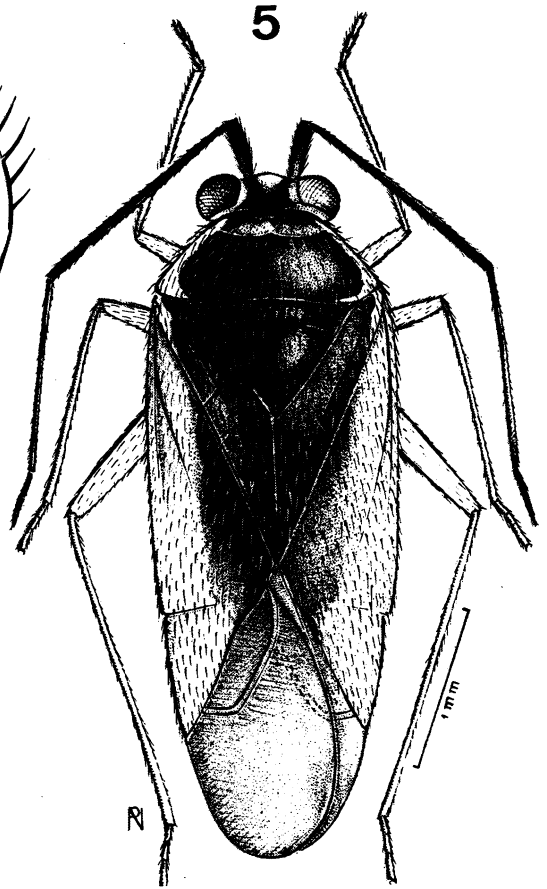


Fig. 5 - *Orthotylus angeloi* n. sp., macho, holótipo.

Pronoto com disco negro, área dos calos, margens laterais e ângulos umerais pálido-esverdeados; mesoecuto e escutelo negros.

Hemiélitros negros no clavo e endocório, exocório e embólio pálido-amarelados, cúneo esverdeado, membrana fusca.

Lado inferior pálido-amarelado, pró-meso- e metapleuras esverdeadas, abdome mesclado de pálido-amarelado e negro, coxas e pernas pálidas, tarsos negros.

Corpo liso, pilosidade semi-erecta, olhos grandes, vértice levemente carenado, formando uma linha curva para trás, rostro alcançando o meio do mesoesterno, pigóforo com um prolongamento do lado esquerdo.

**Genitália:** pênis (Fig. 6) com vésica característica, conforme mostra a ilustração. Parâmetro esquerdo (Fig. 7) alongado, com um apêndice mediano e extremidade apical rombuda. Parâmetro direito (Fig. 8) alargado na porção apical.