

Fêmea: comprimento 5,6 mm, largura 2,0. **Cabeça:** comprimento 0,2 mm, largura 0,9 mm, vértice 0,36 mm. **Antena:** segmento I, comprimento 1,0 mm; II, 2,0 mm; III, 1,2 mm; IV, 0,8 mm. **Pronoto:** comprimento 0,6 mm, largura na base 1,6 mm. **Cúneo:** comprimento 0,80 mm, largura na base 0,48 mm (holótipo).

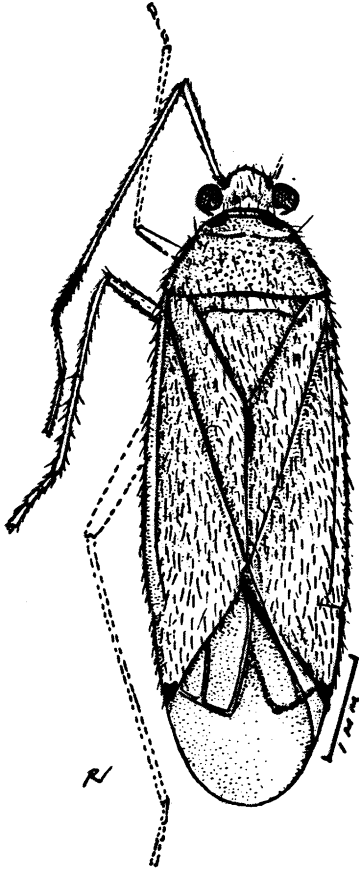


Fig. 4 - *Neostenotus bipunctatus* Reuter, 1905, fêmea, holótipo.

Coloração geral castanho-clara; olhos castanho-escuros, duas manchas arredondadas em frente aos calos e ápice do cúneo pretos, antena pálida com segmento II negro na extremidade apical, membrana fusca, região mediana do cório levemente mais escura.

Lado inferior castanho, faixa lateral da cabeça, lados do mesoesterno e metapleura negros, pernas pálidas.

Corpo densamente piloso, olhos arredondados, contíguos ao pronoto, este último e o hemiélitro finamente pontuados, pêlos da antena e das tíbias

muito curtos, rostro alcançando o segmento VI do abdome.

Macho: desconhecido.

Exemplar estudado: fêmea, Caracas (VENEZUELA), Meinert, type, *Neostenotus bipunctatus* n.sp. O. M. Reuter det., holótipo, depositado no Museu de Zoologia da Universidade, "Universitetsparken", Copenhagen.

Enquanto não forem encontrados exemplares machos dessa espécie torna-se difícil uma comparação com *Neostenotus fuscipennis* (Reuter, 1909) da qual muito aproxima.

Pycnoderes albicornis Reuter, 1905

Pycnoderes (Arsinotus) albicornis Reuter, 1905:5, fig. 2.

(Fig. 5)

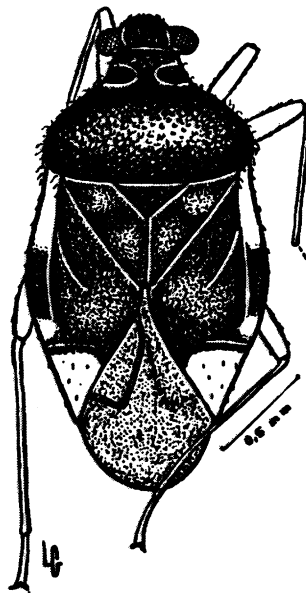


Fig. 5 - *Pycnoderes albicornis* Reuter, 1905, fêmea, lectótipo.

Caracterizada pela coloração do embólio e do cúneo, bem como pela morfologia do pronoto.

Fêmea: comprimento 2,3 mm, largura 1,1 mm. **Cabeça:** comprimento 0,14 mm, largura 0,52 mm, vértice 0,26 mm. **Antena:** segmentos mutilados. **Pronoto:** comprimento 0,7 mm, largura na base 1,0 mm. **Cúneo:** comprimento 0,34 mm, largura na base 0,30 mm (Lectótipo).

Coloração geral castanho-escuro a preto com áreas branco-leitosas; antena pálido-amarelada,