

reconhecimento pelo seu valioso trabalho sobre os dípteros neotropicais, folclore entomológico e pelo seu esforço em prol do desenvolvimento da zoologia em nosso País.

*Papaveronia argentina* (Berg, 1883) n. comb.  
*Agalliaestes argentinos* Berg (1883:77); idem  
 (1884:93)

*Chlamydatus argentinus* Atkinson (1890:73);  
 Berg (1892:98);  
 (Figs. 109-113)

Caracterizada pela coloração preta brilhante e pela morfologia da genitália do macho.

*Macho*: comprimento 2,8 mm, largura 1,4 mm. *Cabeça*: comprimento 0,1 mm, largura 0,8 mm, vértice 0,36 mm. *Antena*: segmento I, comprimento 0,16 mm; II, 0,7 mm; III, 0,4 mm; IV, 0,2 mm. *Pronoto*: comprimento 0,6 mm, largura na base 1,2 mm. *Cúneo*: comprimento 0,50 mm, largura na base 0,44 mm.

Coloração geral preta, brilhante; membrana fusca, segmento I da antena pálido com terço basal preto, segmento II negro, pálido para a base, segmento III pálido na extrema base. Lado inferior negro, coxas anteriores e parte apical das tíbias pálidos, coloração variável: todos os fêmures e parte apical das tíbias claros ou apenas as coxas anteriores e parte apical dos fêmures claras, rostro com segmentos II a IV pálidos.

Características morfológicas como indicado para o gênero.

*Genitália*: pênis (Figs. 110-111) com vésica apresentando um espículo mediano bifurcado na porção subapical. Parâmero esquerdo (Fig. 112) com lobo basal muito alongado, afilado para a extremidade. Parâmero direito (Fig. 113) alargado na porção mediana, ramo principal estreitado para o ápice.

*Fêmea*: semelhante ao macho em cor e dimensões.

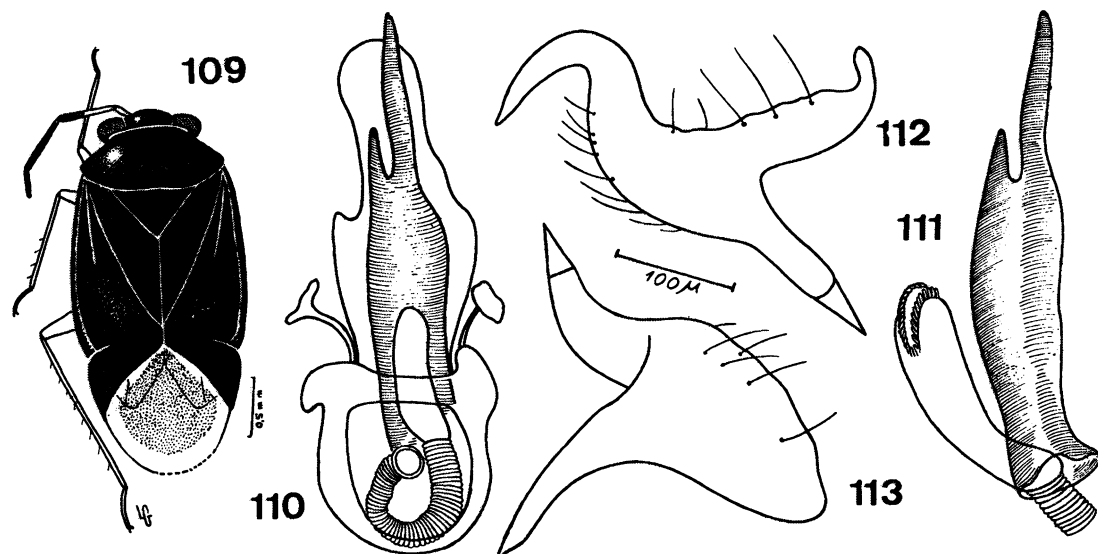
*Holótipo*: macho, Nova Teutônia, Santa Catarina, 27° 11' S, 52° 23' L, Fritz Plaumann col., na coleção do autor. *Parátipos*: 2 machos e 2 fêmeas, mesmas indicações que o tipo; 1 macho, Peru, 21 mi E Olmos, 1.18.1955, E. I. Schlinger & E. S. Rossi col.; 1 fêmea, S. Paulo, Jabaquara, 7.V.1944, = Monte col., 1 fêmea, Paraguay, Caaguazu District, Estancia Primera, 28.XI.31, R. F. Hussey, taken on *Solanum verbascifolium*.

*Platyscytus englemani* n.sp.

(Figs. 114-117)

Caracterizada pela coloração do cório e pela morfologia da genitália do macho.

*Macho*: comprimento 2,7 mm, largura 0,8 mm. *Cabeça*: comprimento 0,1 mm, largura 0,4 mm, vértice 0,24 mm. *Antena*: segmento I, comprimento 0,2 mm; II, 0,8 mm; III, 0,2 mm; IV, 0,1



*Papaveronia argentina* (Berg), n.gen.: Fig. 109 - macho; Fig. 110 e 111 - vésica; Fig. 112 - parâmero esquerdo; Fig. 113 - parâmero direito.