

deprimido, calos salientes, margem posterior do disco convexa, hemiélitro arredondado dos lados, pêlos finos e erectos.

*Macho*: desconhecido.

*Holótipo*: fêmea, SABA, The Botton, 10.12.1956, leg. R. H. Cobben, na coleção do Museu Nacional de História Natural dos Estados Unidos da América (NMNH), WASHINGTON, D.C. *Parátipo*: fêmea, St. EUSTATIUS, 20.12.1956, leg. R. H. Cobben, na coleção do autor.

Difere das demais espécies do gênero pela coloração esverdeada da sutura claval e da margem interna do cúneo.

O nome específico é alusivo às Antilhas.

*Hyalochloria araripensis* n.sp.

(Fig. 33)

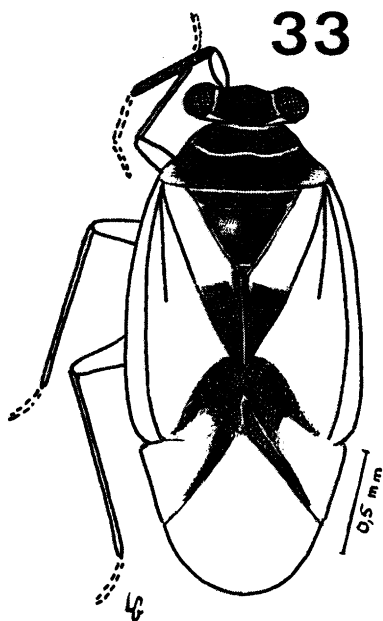


Fig. 33 – *Hyalochloria araripensis* n.sp.: fêmea, holótipo.

Caracterizada pela coloração do cório.

*Fêmea*: comprimento 2,4 mm, largura 1,1 mm. *Cabeça*: comprimento 0,1 mm, largura 0,5 mm, vértice 0,32 mm. *Antena*: segmento I, comprimento 0,2 mm; II, 0,6 mm; III e IV mutilados. *Pronoto*: comprimento 0,3 mm, largura na base 0,8 mm. *Cúneo*: comprimento 0,36 mm, largura na base 0,22 mm (holótipo).

Coloração geral pálido-amarelada com áreas negras; cabeça, antena (exceto segmento I que é pálido), pronoto, mesoescuto, escutelo, parte apical do clavo e mancha característica (Fig. 33) de ambos os lados da comissura corial, estendendo-se em um prolongamento fino até a sutura cuneal e outro prolongamento sobre a margem interna do cúneo pretos a fuscus, restante do hemiélitro pálido-amarelado.

Lado inferior e pernas pálidos, peritrema ostiolar branco.

Rostro alcançando as coxas posteriores, vértice deprimido com margem posterior carenada, ocelos sem pêlos intermediários, escutelo mais alto que o disco do pronoto, pubescência fina, semi-erecta.

*Macho*: desconhecido.

*Holótipo*: fêmea, Barbalha, Ceará, BRASIL, V.1969, M. Alvarenga col., na coleção do autor.

Difere de *Hyalochloria scutata* Henry, 1978 pela mancha do cório e pela coloração do clavo.

O nome específico é alusivo a Chapada do Araripe, local onde acha-se situada a Floresta Nacional do Araripe, local de origem do tipo.

*Hyalochloria inermis* n.sp.

(Figs. 34-37)

Caracterizada pela coloração do corpo e pela morfologia da genitália do macho.

*Macho*: comprimento 3,4 mm, largura 1,1 mm. *Cabeça*: comprimento 0,2 mm, largura 0,6 mm, vértice 0,32 mm. *Antena*: segmento I, comprimento 0,2 mm; II, 1,0 mm; III, 0,4 mm; IV, 0,3 mm. *Pronoto*: comprimento 0,4 mm, largura na base 1,0 mm. *Cúneo*: comprimento 0,52 mm, largura na base 0,30 mm (holótipo).

Coloração geral pálido-amarelada, translúcida; cabeça, pronoto, mesoescuto, escutelo e olhos castanhos, segmentos II-IV da antena fuscus.

Lado inferior e pernas pálido-amarelados.

Rostro alcançando as coxas posteriores, segmento I da antena mais grosso na porção sub-basal, segmento II cilíndrico, reto, pêlos muito curtos, vértice escavado, margem posterior carenada, margem interna dos olhos com alguns pêlos curtos, erectos, ocelos sem pêlos intermediários, pubescência semierecta.

*Genitália*: pênis (Fig. 35) com espículo característico na vésica. Parâmero esquerdo (Fig.