

**Guapimirinus alboscuteclatus n. sp.**

(Fig. 23)

23

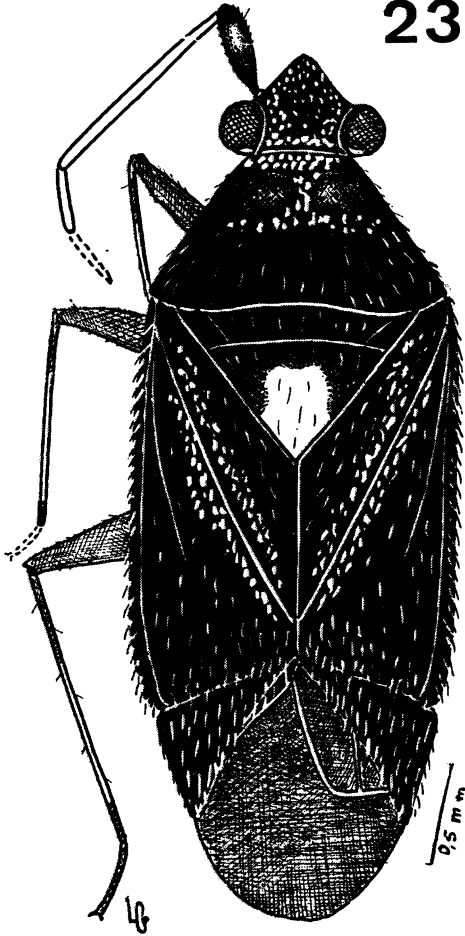


Fig. 23 - *Guapimirinus alboscuteclatus* n. sp., fêmea, holótipo.

Caracterizada pela coloração do corpo e por suas dimensões.

**Fêmea:** comprimento 4,0 mm, largura 1,6 mm. **Cabeça:** comprimento 0,4 mm, largura 0,8 mm, vértice 0,40 mm. **Antena:** segmento I, comprimento 0,4 mm; II, 1,0 mm; III e IV mutilados. **Pronoto:** comprimento 0,7 mm, largura na base 1,3 mm. **Cúneo:** comprimento 0,44 mm, largura 0,44 mm (holótipo).

Coloração geral castanha a castanho-escura; cabeça e pronoto com escamas prateadas (sobretudo na região dos calos), hemiélitros com duas fileiras de escamas mais evidentes de cada lado da sutura clavo-corial e algumas escamas esparsas (deiscetes) no cório, cabeça um pouco mais clara,

gena com faixa longitudinal pálida, olhos e segmento I da antena pretos, segmentos II e demais castanho-claros, ápice do II negro, escutelo com mancha branca médio-apical, hemiélitro mais claro no meio.

Lado inferior castanho-escuro, revestido de escamas prateadas, xifo do prosterno, coxas anteriores e ápices das demais, trocanteres e base dos fêmures, porção mediana ou apical das tíbias (cerca de dois terços das posteriores) pálidos.

Características morfológicas como mencionado para o gênero.

**Macho:** desconhecido.

**Holótipo:** fêmea, Guapimirim, Estado do Rio de Janeiro (BRASIL), 11.1944, Wygodzinsky col., na coleção do autor.

O nome genérico é alusivo a localidade de coleta do tipo e o nome específico devido a mancha branca do escutelo.

**Hadronemella saltensis** (Carvalho & Wallerstein, 1978)

**Hadronemisca saltensis** Carvalho & Wallestein (1978:523)

**Hadronemella saltensis** Carvalho (1984:51)  
*n. comb.*

(Figs. 24-28)

Caracterizada pela coloração do corpo e pela morfologia da genitália do macho.

**Fêmea:** comprimento 3,6 mm, largura 1,3 mm. **Cabeça:** comprimento 0,2 mm, largura 0,9 mm, vértice 0,50 mm. **Antena:** segmento I, comprimento 0,3 mm; II, 1,0 mm; III, 0,6 mm; IV, 0,2 mm. **Pronoto:** comprimento 0,5 mm, largura na base 1,1 mm. **Cúneo:** comprimento 0,50 mm, largura na base 0,32 mm.

Coloração geral castanho-escura com áreas pálido-amareladas; cabeça pálida com faixa longitudinal mediana no vértice, fronte e clipeo, olhos e antenas castanhos, pronoto, mesoescuto, escutelo e clavo castanho-escuros a pretos, cório e metade basal interna do cúneo castanho-claros, embólio, base do exocório e metade basal externa do cúneo pálido-amarelados, membrana fusca.

Lado inferior e pernas castanhos, parte inferior da propleura, coxas e base dos fêmures pálidas.

Rostro alcançando as coxas medianas, vértice carenado com cerdas erectas, segmento I da antena e pronoto com cerdas erectas e finas, hemiélitro com pêlos erectos, pernas com pêlos curtos,