

José C. M. Carvalho (\*)

Argentino V. Fontes (\*\*)

## RESUMO

O trabalho descreve 4 novas espécies de Miridae (Hemiptera) dos arredores de Manaus, Amazonas, Brasil, como: *Ceratocapsus barensis* n. sp., *C. batistai* n. sp., *C. manaura* n. sp. e *C. kerri* n. sp., todas do Parque das Laranjeiras. Estão incluídas as ilustrações de *C. batistai* n. sp. e das genitálias masculinas.

### *Ceratocapsus barensis* n sp. (Figs. 1 - 3).

Caracterizada pela morfologia da genitália do macho e pela pubescência densa e semiadpressa.

Macho: comprimento 3,1 mm; largura 1,3 mm. Cabeça: comprimento 0,3 mm; largura 0,8 mm; vértice 0,30 mm. Antena: segmento I, comprimento 0,3 mm; II-IV, mutilados. Pro notó: comprimento 0,6 mm; largura na base 1,2 mm. Cúneo: comprimento 0,40; largura na base 0,20 mm.

Coloração geral castanha com áreas pálido-amareladas; cabeça com clipeo e porção lateral castanho-claros; olhos castanhos tendendo ao vermelho, antenas e pernas pálido-amareladas; membranas fusca com porção basal pálida. Lado inferior castanho-escuro; abdome com tintura avermelhada.

Corpo grosseiramente pontuado, pubescência densa e semiadpressa; rostro atingindo as coxas posteriores.

Genitália: vésica (fig. 1) com extremidade apical recurva e espatular, porção distal do duto seminal característica. Parâmero esquerdo (fig. 2) com dois prolongamentos, o inferior provido de cerdas longas na extremidade apical. Parâmero direito (fig. 3) complexo, com cinco ramificações e cerdas longas, conforme mostra a ilustração.

Fêmea: desconhecida.

Holótipo: macho, BRASIL, AM (Amazonas), P. Laranjeiras, 8-14.VII.81, Arias col., na

---

(\*) Pesquisador do Conselho Nacional de Desenvolvimento Científico e Tecnológico (CNPq).

(\*\*) Museu Nacional, Rio de Janeiro.

coleção do INPA.

Difere das outras espécies do gênero pela morfologia peculiar do pênis e dos parâmeros; pertence ao grupo de espécies com corpo grosseiramente pontuado e rostrando alcançando as coxas posteriores.

O nome específico é dado em alusão aos indígenas barês que habitavam o baixo Rio Negro.

***Ceratocapsus batistai* n. sp.** (Figs. 4 - 7).

Caracterizada pela pilosidade muito longa, erecta e pela morfologia da genitália do macho.

Macho: comprimento 2,9 mm; largura 1,0 mm. Cabeça: comprimento 0,2 - 0,3 mm; largura 0,6 - 0,7 mm; vértice 0,20 mm. Antena: segmento I, comprimento 0,2 - 0,3 mm; II, 0,8 mm; III, 0,5 mm; IV, 0,4 mm. Pronoto: comprimento 0,5 - 0,6 mm; largura na base 0,9 - 1,0 mm. Cúneo: comprimento 0,40 mm; largura na base 0,20 mm.

Coloração geral castanha com áreas pálido-amareladas; cabeça castanho-clara, olhos tendendo a avermelhado, clipeo negro, antenas pálido-amareladas; pronoto e escutelo castanhos; hemiélitros da mesma cor da cabeça; cúneo um pouco mais claro; membrana fusca. Lado inferior castanho-escuro; metade apical das coxas e pernas pálido-amareladas, em um exemplar a porção apical do embólio tende a avermelhado.

Corpo densamente pontuado, revestido de pilosidade muito longa e erecta; os pêlos do segmento II da antena de comprimento igual ou menor que a sua grossura; rostrando atingindo as coxas posteriores.

Genitália: vésica (fig. 5) característica para a espécie, com dois prolongamentos terminais esclerosados e serreados na extremidade apical. Parâmero esquerdo (fig. 6) como mostra a ilustração, tendo cerdas longas na região mediana. Parâmero direito (Fig. 7) com três ramificações na região inferior e serreadas na parte apical, região dorsal com cerdas longas.

Fêmea: semelhante ao macho na cor e dimensões.

Holótipo: macho, BRASIL, AM (Amazonas), P. Laranjeiras, 8-14.VII.81, Arias Col., na coleção do INPA. Parátipo: 1 macho, mesmas indicações do holótipo.

Aproxima-se bastante de *Ceratocapsus tucuruensis* Carvalho & Fontes, 1983, diferenciando-se pela morfologia dos parâmeros esquerdo e direito.

O nome específico é dado em homenagem a Djalma da Cunha Batista, competente e esforçado ex-Diretor do Instituto Nacional de Pesquisas da Amazônia, que muito contribuiu para o progresso da pesquisa científica na região.

***Ceratocapsus manaura* n. sp.** (figs. 8 - 10)

Caracterizada pela pubescência e pela morfologia da genitália do macho.

Macho: comprimento 2,3 mm; largura 0,9 mm. Cabeça: comprimento 0,3 mm; largura 0,6 mm; vértice 0,20 mm. Antena: segmento I, comprimento 0,2 mm; II, 0,5 mm; III, 0,3 mm; IV, 0,3 mm. Pronoto: comprimento 0,7 mm; largura na base 0,8 mm. Cúneo: comprimento 0,30

mm; largura na base 0,20 mm.

Coloração geral castanha; cabeça e porção anterior do pronoto e escutelo, pretos; olhos prateados; disco do pronoto mais claro no meio; membrana fusca com porção basal pálida. Lado inferior castanho-escuro; pernas pálido-amareladas.

Corpo grosseiramente pontuado com pêlos longos, erectos e pêlos curtos e adpressos; segmento II da antena engrossado para o ápice, segmentos III e IV globosos.

Genitália: vésica (fig 8) com ponta aguda na extremidade apical. Parâmero esquerdo (fig. 9) tendo o lobo basal dividido em dois outros curvos e afilados, o lobo apical com a extremidade alargada. Parâmero direito (fig. 10) com três ramificações: a proximal serreada na extremidade apical.

Fêmea: desconhecida.

Holótipo: macho, BRASIL, AM (Amazonas), P. Laranjeiras, 8-14-VII.81, Arias col., na coleção do INPA; Parátipo: 1 macho, mesmas indicações do holótipo.

Diferencia-se das outras espécies pela morfologia da genitália do macho e pelas dimensões da antena.

O nome específico é dado em alusão àqueles que residem em Manaus.

#### ***Ceratocapsus kerr* n. sp. (Figs. 11 - 13)**

Caracterizada pela pilosidade muito longa, erecta e pela morfologia da genitália do macho.

Macho: comprimento 2,8 mm; largura 0,9 mm. Cabeça: comprimento 0,3 mm; largura 0,7 mm; vértice 0,20 mm. Antena: segmento I, comprimento 0,2 mm; II, 0,8 mm; III, 0,5mm; IV, 0,4 mm. Pronoto: comprimento 0,5 mm; largura na base 0,9 mm. Cúneo: comprimento 0,40mm; largura na base 0,20 mm.

Coloração geral castanho-escuro com áreas pálido-amareladas; antenas e pernas castanho-claros a pálido, membrana fusca, pálidas na porção contígua ao cúneo. Lado inferior castanho-escuro.

Corpo, superiormente, grosseiramente pontuado; pêlos muito longos, erectos, entre meados com pubescência curta e adpressa; rostro atingindo as coxas posteriores.

Genitália: vésica (fig. 10) esclerosada e afilada para o ápice. Parâmero esquerdo (fig.11) com quatro ramificações: a porção basal que contém três ramificações é ligeiramente serreada. Parâmero direito (fig. 12) com dois lobos grandes e inúmeras cerdas muito grandes.

Fêmea: desconhecida.

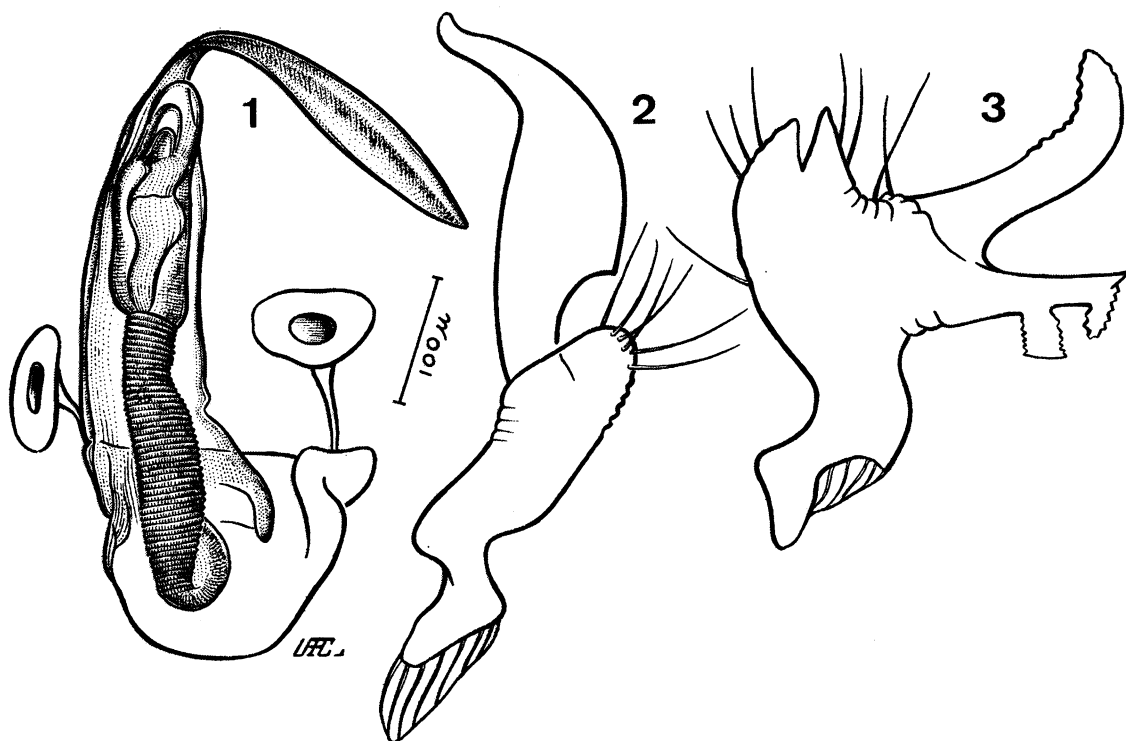
Holótipo: macho, BRASIL, AM (Amazonas), P. Laranjeiras, 8-14.VII.81, Arias col. na coleção do INPA.

Aproxima-se de *Ceratocapsus boliviensis* Henry, 1983 pela morfologia da genitália do macho e pela pubescência do corpo.

O nome específico é dado em homenagem ao colega Warwick Estevam Kerr, ex-Diretor do Instituto Nacional de Pesquisas da Amazônia, pelo papel de liderança na pesquisa hileiana quando de sua estada em Manaus e presentemente em São Luiz, Maranhão.

**SUMMARY**

This paper deals with the description of four new species of Miridae (Hemiptera) from the neighbourhood of Manaus, State of Amazonas, Brazil, as follows: *Ceratocapsus barensis* n. sp.; *C. batistai* n. sp.; *C. manauara* n. sp. and *C. kerri* n. sp., all from P. das Laranjeiras. Illustrations of *C. batistai* n. sp. and male genitalia are included.



*Cyrtocapsus barensis* n. sp.: Fig. 1 - pênis; Fig. 2 - parâmero esquerdo; Fig. 3 - parâmero direito.

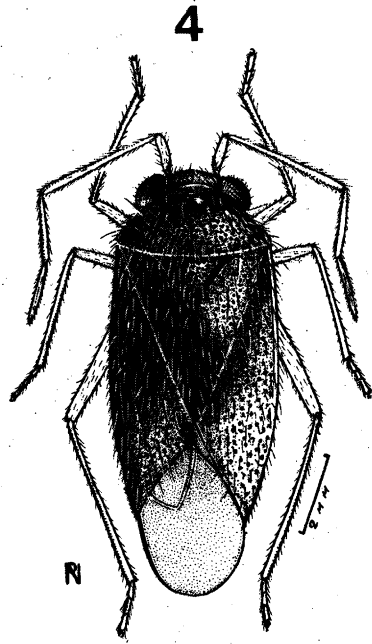
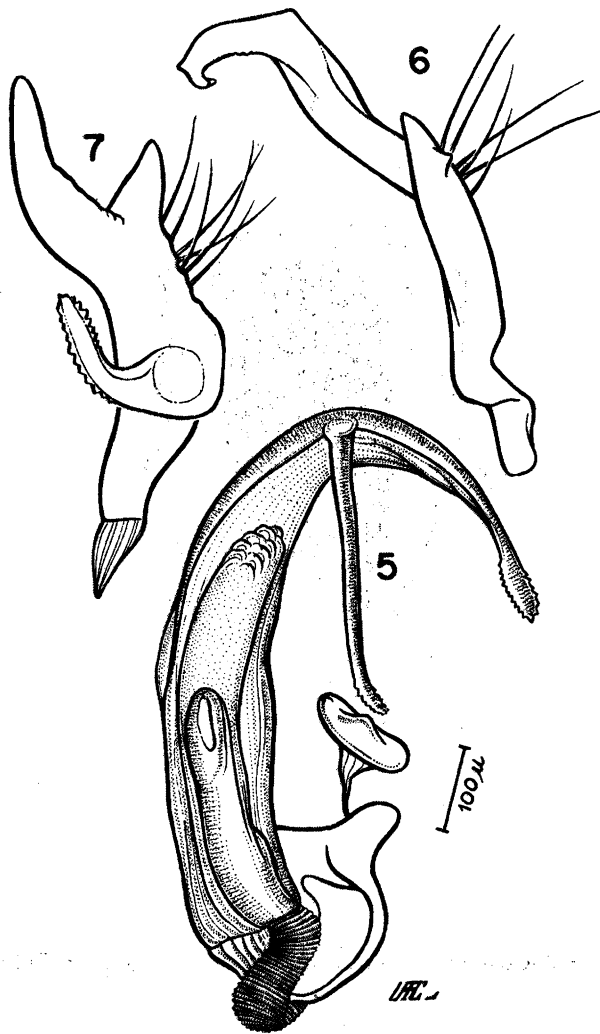
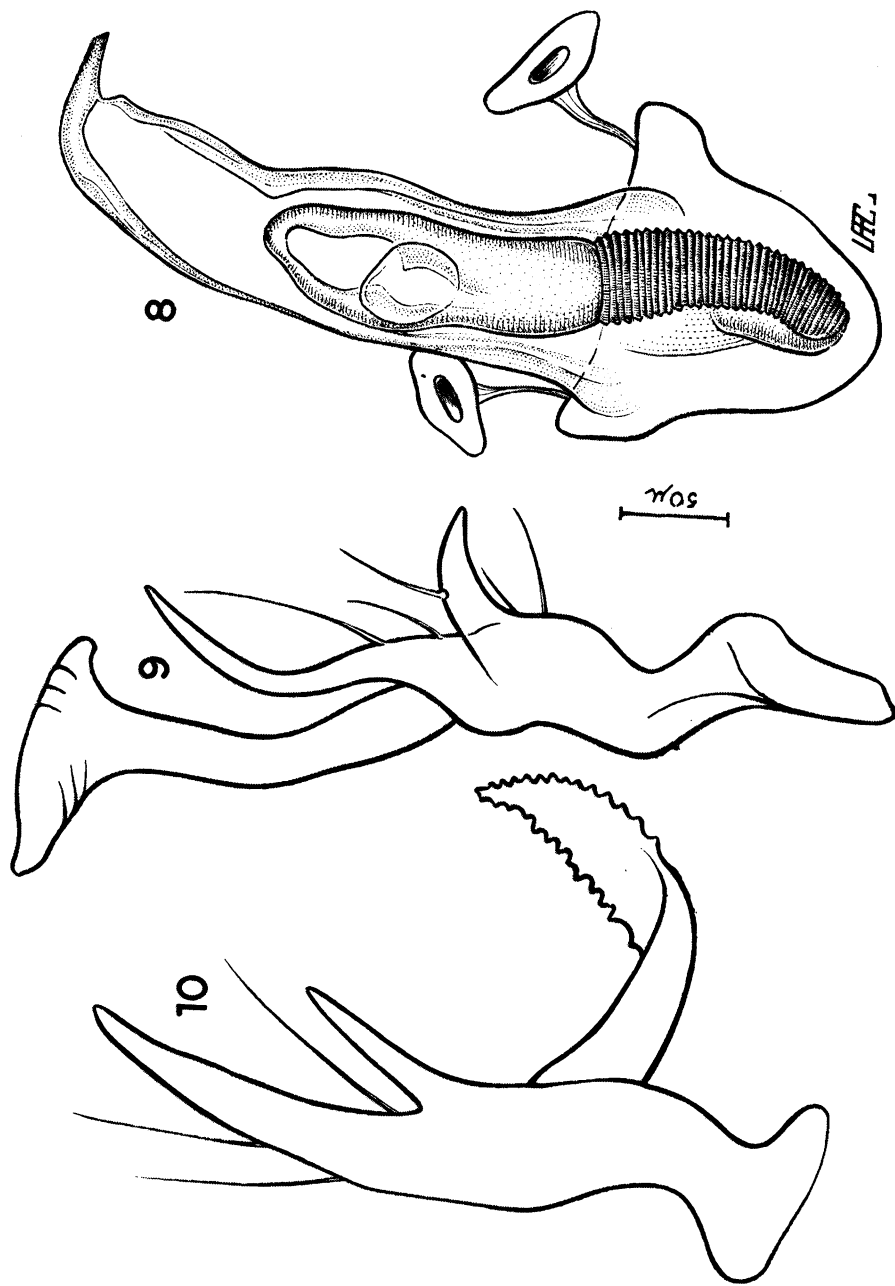


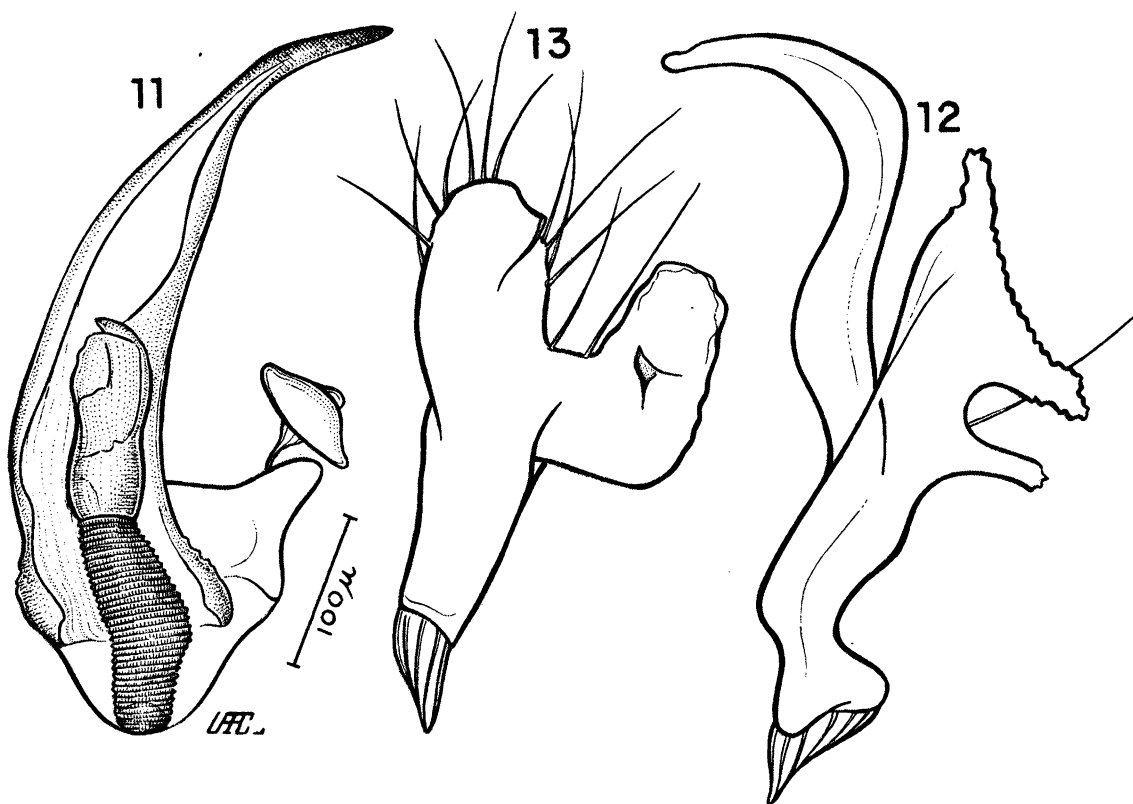
FIG. 4 - *Ceratocapsus batistai* n. sp., macho, holótipo.



*Ceratocapsus batistai* n. sp.: Fig. 5 - pênis; Fig. 6 - parâmero esquerdo; Fig. 7 - parâmero direito.



*Cetatoxypus manauara* n. sp.: Fig. 8 - pênis; Fig. 9 - parâmetro esquerdo; Fig. 10 - parâmetro direito.



*Ceratocapsus kerri* n. sp.: Fig. 11 - pênis; Fig. 12 - parâmero esquerdo; Fig. 13 - parâmero direito.

#### Referências bibliográficas

Carvalho, J. C. M.; Fontes, A. V.; Henry, T. J. - 1983. Taxonomy of the South American Species of *Ceratocapsus* with Descriptions of 45 New Species (Hemiptera: Miridae) U.S. Dept. Agric., Agricultural Research Service. *Tech. Bull.*, (1676): 1-58, 174 fig.

(Aceito para publicação em 23/02/84)