

АКАДЕМИЯ НАУК СССР

ТРУДЫ ЗООЛОГИЧЕСКОГО ИНСТИТУТА

Том 105

СИСТЕМАТИКА РАВНОКРЫЛЫХ  
И ПОЛУЖЕСТКОКРЫЛЫХ  
НАСЕКОМЫХ (НЕМИРТЕРА)  
ФАУНЫ СССР

Под редакцией И. М. Кержнера

ЛЕНИНГРАД

1981

И. С. Драполюк

**НОВЫЙ ВИД РОДА BLEPHARIDOPTERUS  
(HETEROPTERA, MIRIDAE) ИЗ ЗАКАВКАЗЬЯ**

I. S. Drapolyuk. A new species of the genus *Blepharidopterus*  
(Heteroptera, Miridae) from Transcaucasia

*Blepharidopterus victoris* Drapolyuk, sp. n.

Зеленый, голова и передняя половина, иногда вся переднеспинка и щиток, желтоватые. Усики желтые или буровато-желтые, основание и вершина 1-го и 2-го члеников, а также полоса на нижней стороне 1-го членика усиков черные или темно-бурые. Задние углы переднеспинки черные. (рис. 1). Надкрылья полупрозрачные. Перепоночка светло-серая, жилки зеленые. К наружной жилке перепоночки прилегают близ ее середины небольшое темное пятнышко внутри ячейки, а у вершины короткая темная полоска снаружи от ячейки. Низ тела и ноги зеленовато-желтые. У большинства самок брюшко снизу с 4 поперечными черными полосками с каждой стороны. Вершина хоботка черная. Основания голеней с черным кольцом, 3-й членик лапок темный. Щетинки на голени черные, без точек у основания.

Тело у ♂ в 4.4—4.6, у ♀ в 4.0—4.3 раза длиннее ширины переднеспинки. 2-й членик усиков у ♂ в 2, у ♀ в 1.5—1.6 раза длиннее ширины переднеспинки и у ♂ в 2.2—2.4, у ♀ 2—2.2 раза длиннее ширины головы. Темя у ♂ в 1.2—1.3, у ♀ 1.5—1.75 раза шире глаза. Хоботок доходит до вершины средних тазиков.

Размеры сравниваемых видов рода *Blepharidopterus* (в мм)

Вид	Пол	Число измеренных особей	Длина тела	Ширина		
				переднеспинки	головы	темени
<i>B. victoris</i>	♂	5	4.4 (4.3—4.5)	0.95	0.76	0.29
	♀	5	4.3 (4.15—4.45)	1 (0.95—1.1)	0.72	0.33
<i>B. dubius</i>	♂	1	4.8	1.0	0.75	0.25
	♀	1	5.6	1.25	0.8	0.35
<i>B. angulatus</i>	♂	5	5.7 (5.5—6.1)	1.2 (1.15—1.3)	0.86	0.3
	♀	5	5.1 (4.9—5.1)	1.11 (1.15—1.25)	0.78	0.33

Продолжение

Вид	Пол	Длина члеников усиков			
		1-го	2-го	3-го	4-го
<i>B. victoris</i>	♂	0.65	1.85	1.5	0.4
	♀	0.63 (0.6—0.7)	1.58	1.26	0.46
<i>B. dubius</i>	♂	0.9	2.05	1.90	0.35
	♀	0.8	2.3	1.95	0.5
<i>B. angulatus</i>	♂	0.88 (0.85—0.9)	2.23	2.15	0.58
	♀	0.75 (0.7—0.8)	1.85	1.53	0.68

Правый парамер (рис. 2, 3) короткий и широкий, на вершине с 2 зубчиками, вершина загнута вовнутрь. Левый парамер (рис. 4, 5) с длинным тупым на конце гипофизом, несколько наклоненным вниз; вырост чувствительного бугорка короткий, на вершине заострен и по нижнему краю несет 4 зубчика.

Длина тела ♂ 4.25—4.5; ♀ 4.15—4.45 мм.

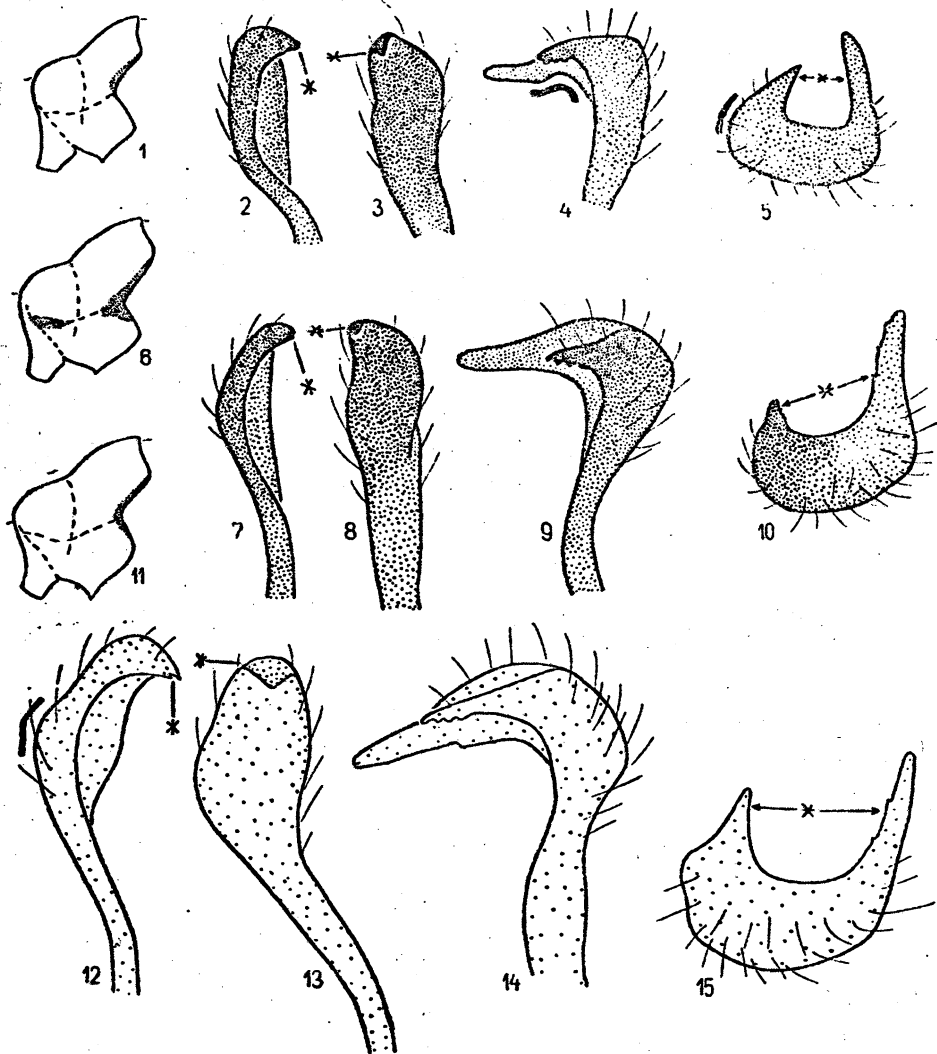


Рис. 1—15. *Blepharidopterus*

1—5—*B. victoris* sp. n.: 1—переднегрудь сбоку, 2, 3—правый парамер в двух положениях, 4, 5—левый парамер сбоку и сверху; 6—10—*B. dubius* Wgn., то же; 11—15—*B. angulatus* Fall., то же.

Материал. Азербайджан: Закатальский район, с. Джар, островки на р. Тала-чай, на *Alnus barbata*, 22 VIII 1978 (В. М. и И. С. Драполюк), 5 ♂ (в том числе голотип), 9 ♀. Голотип хранится в Зоологическом институте АН СССР (Ленинград), паратипы там же и в Институте зоологии АН Азерб. ССР (Баку).

Близок к *B. angulatus* Fall. и *B. dubius* Wgn., особенно к последнему. Мною изучена большая серия *B. angulatus* из разных районов СССР, в том числе из Закавказья, и 3 экз. (2 ♂, 1 ♀) *B. dubius* с о. Кипр. Оба сравниваемых вида крупнее и относительно уже, чем *B. victoris* sp. n. (см. таблицу). Кроме того, у *B. dubius* бока передней

доли переднегруди с черной полосой (рис. 6), правый парамер (рис. 7, 8) уже и длиннее, гипофиз левого парамера (рис. 9, 10) длиннее, более отогнут вбок от чувствительного бугорка и по нижнему внутреннему краю с 3 очень маленькими светлыми зубцами; вырост чувствительного бугорка темнее остальных частей левого парамера. У *V. angulatus* парамеры светлые, заметно более крупные, правый (рис. 12, 13) сильнее изогнут, левый (рис. 14, 15) с более расходящимися вершинами гипофиза и чувствительного бугорка.

В. Б. Голуб

## НОВЫЕ И МАЛОИЗВЕСТНЫЕ ВИДЫ КЛОПОВ-КРУЖЕВНИЦ (HETEROPTERA, TINGIDAE) С ДАЛЬНЕГО ВОСТОКА

V. B. Golub. New and little-known species of lacebugs  
(Heteroptera, Tingidae) from the Far East of the USSR

На основе коллекционных материалов Зоологического института АН СССР (ЗИН) в статье описаны 5 новых видов с Дальнего Востока СССР, относящихся к родам *Tingis* F. (2 вида), *Oncochila* Stål (1 вид) и *Dictyla* Stål (2 вида; один из них, *D. nigra* sp. n., обнаружен также в Восточной Сибири). 5 видов впервые отмечаются для фауны Дальнего Востока СССР, установлена новая родовая и подродовая синонимика.

В измерениях длины усиков каждая единица соответствует 0.014 мм.

Типы новых видов хранятся в ЗИН. Автор выражает признательность И. М. Кержнеру за предоставление коллекционных материалов.

### *Stephanitis nashi* Esaki et Takeya, 1931

Приморский край: Яковлевка и 10 км юго-восточнее Черниговки, всего 3 экз. Известен из Китая (в том числе с о. Тайвань), с п-ова Корея, из Японии (Esaki, Takeya, 1931; Lee, 1967 и др.). В качестве кормовых растений указан ряд видов из различных семейств, в том числе — Rosaceae: *Crataegus*, *Rubus*, *Rugus*. Для СССР отмечается впервые.

### Род *METASALIS* Lee, 1971

*Metasalis* Lee, 1971: 25. Типовой вид *Tingis populi* Takeya, 1932; по первоначальному обозначению.

*Ixia* Kerzhner, 1972: 291, *syn. n.* Типовой вид *Tingis populi* Takeya, 1932; по первоначальному обозначению.

Названия *Metasalis* и *Ixia* являются объективными синонимами.

### *Tingis (Tingis) miyamotoi* Lee, 1976; рис. 1

Приморский край: Владивосток (19-й км), Яковлевка, Уссурийск, Сихотэ-Алиньский заповедник, бухта Козьминой в заливе Находка, всего 10 экз. Описан из центральной части п-ова Корея, где живет на *Saussurea japonica* Thunb. (Lee, 1976). Для СССР отмечается впервые.

### *Tingis (Tingis) synuri* Takeya, 1962

Приморский край: Яковлевка, верховья р. Джигитовки, Владивосток, всего 4 экз. П-ов Корея, где кормовое растение — *Synurus deltoides* Nakai = *Serratula artiplicifolia* Trev. (Takeya, 1962; Lee, 1967). Для СССР указывается впервые.