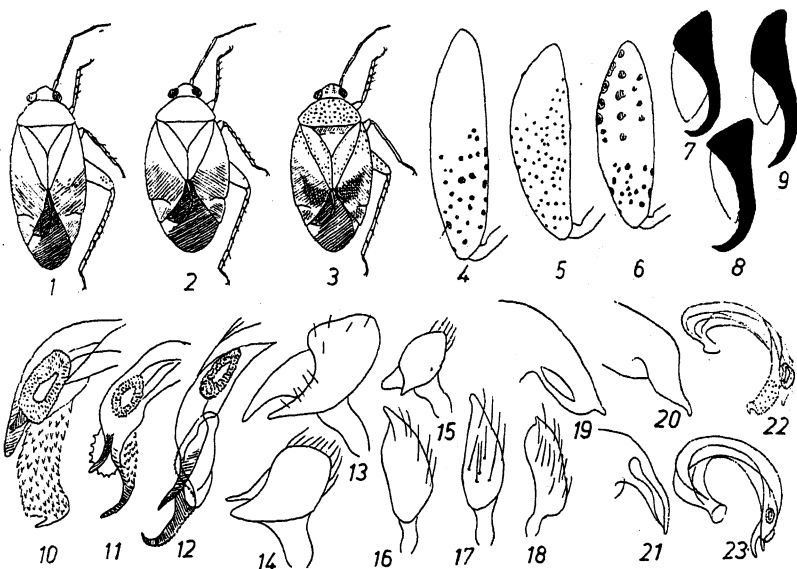


cures. Chez *P. cruentatus* (fig. 5) les fémurs sont plus courts et plus épais, environ 3 fois plus longs qu'épais; les petites taches de la face ventrale sont plus petites, plus nombreuses et plus répandues.

Les ongles sont assez grêles chez *P. mollis* (fig. 7), fortement courbés dans leur région apicale, les pseudarolia sont assez longs, larges et atteignent presque l'apex de l'ongle. Chez *P. cruentatus* (fig. 8) les ongles sont à peine plus robustes, mais les pseudarolia sont nettement plus étroits et plus courts.

La coloration est très semblable chez les deux espèces et ne montre pas de différences suffisantes pour la séparation.

Le pénis du ♂ (fig. 22 et 23) est court, robuste et fortement courbé. Sa partie apicale est élargie chez *P. mollis* (fig. 10) et munie d'un lobe membraneux densément couvert de petites dents et portant une petite pointe chitineuse à son apex; à côté de ce lobe se trouvent deux courtes pointes chitineuses, qui sont robustes. Chez *P. cruentatus* (fig. 11) la partie apicale de l'ampoule est plus étroite et munie de 2 pointes chitineuses qui sont longues et courbées, tandis que le lobe membraneux est très petit.



1, 4, 7, 10, 13, 16, 19, 22, *P. mollis* Mls. 2, 5, 8, 11, 14, 17, 20, 23, *P. cruentatus* Mls. 3, 6, 9, 12, 15, 18, 21, *P. aurora* Mls. — 1-3, ♀ (9 ×). — 4-6, face ventrale du fémur postérieur (25 ×). — 7-9, ongle, face externe (135 ×). — 10-12, partie apicale de la thèque (67 ×). — 13-15, style gauche, vue dorsale (67 ×). — 16-18, style droit, vue dorsale (67 ×). — 19-21, partie apicale de la thèque, vue latérale gauche (67 ×). — 22+23, pénis, vue latérale droite (67 ×).