

rieur) de Th 2. Formule des épines 2-3-3-3.

Etang à Cap Collinson, Alaska, Etats-Unis.

Remarques. - La description donnée est basée sur celle de Yeatman (1944). Il s'agit du *Cyclops vicinus* (non Oulianine) Marsh 1920. Les figures 150 et 157 de Yeatman montrent des Th 4 et Th 5 et une furca qui ne peuvent pas représenter les parties correspondantes de l'espèce d'Oulianine. Du *Cyclops kolensis kolensis* la forme d'Alaska se distingue par un segment génital moins allongé, par la très courte soie dorsale de la furca ainsi que par une soie apicale interne relativement moins longue (soie apicale interne plus longue que la furca chez *C. kolensis kolensis*).

Cyclops scutifer laurenticus subsp. n.

♀ Longueur 1279 à 1668 μ , moyenne 1456 μ . Forme plus grande que l'espèce typique, ressemblant dans son habitus général à un *Thermocyclops*. Furca à branches bien divergentes, moins allongées que chez *C. scutifer scutifer* (de 4 à 5 fois aussi longues que larges). Soie apicale médiane interne plus courte par rapport à la longueur du corps et à celle de la soie apicale interne que chez l'espèce typique. A 1 atteint à peine le bord postérieur de Th. 2 lorsqu'elle est rabattue.

	<i>Cyclops scutifer scutifer</i>		<i>Cyclops scutifer laurenticus</i>	
	Variation	Moyenne	Variation	Moyenne
Long. furca % long. corps	111-134	122	98,1-112	106
Long. soie ap. méd. int. % long. corps	305-454	352	251-327	288
Long. soie ap. méd. int. % long. soie ap. int.	190-321	231	166-198	181

Lac Grelon, lac Pijart, lac Jupiter, province de Québec, Canada.

RÉSUMÉ

Diagnoses de 11 représentants du genre *Cyclops* s. str. dont une espèce et 5 sous-espèces nouvelles.

ABREVIATIONS

A 1 = première antenne; ap. = apicale; art. = article; basp. = basipodite; ext. = externe; ins. = distance de la base de la branche de la furca à l'insertion de la soie latérale; int. = interne; larg. = largeur; Longueur = longueur totales sans soies apicales; long. = longueur; long. corps = longueur du céphalothorax + abdomen (sans furca); méd. = médiane; P = patte; Th. = segment thoracique.

EDUARD WAGNER

(Hamburg)

AMBLYTYLUS MACEDONICUS NOV. SPEC.

(Hem. Heteropt. Miridae)

Von kleiner, breiter Gestalt, das ♂ 3,3-3,6x, das ♀ 2,6-3,0x so lang wie das Pronotum breit ist. Blass graugelblich (♂) bis hell ockergelb (♀), oberseits mit feinen hellen Haaren bedeckt, nur auf dem Kopf bisweilen einzelne, kräftigere, schwarze Haare.

K o p f (Fig. 1-3) langgestreckt, seitlich gesehen viel länger als hoch, Stirnschwiele stark vorragend. Auge klein, Scheitel beim ♂ 2,3-2,4x, beim ♀ 2,7-2,8x so breit wie das Auge (Fig. 2-3). Von vorn gesehen erscheint der Kopf spitz und etwa so hoch wie breit. Fühler hell gelblich, mit feiner, brauner Behaarung, 1. Glied nicht ganz halb so lang wie der Kopf samt Augen breit ist, dicker als die übrigen Glieder; 2. Glied beim ♂ etwas länger, beim ♀ 0,9-1,0x so lang wie das Pronotum breit ist; 3. Glied 0,7x so lang wie das 2. und etwa so lang wie der Kopf breit ist, dunkler als das 2.; 4. Glied halb so lang wie das 3., dunkel.

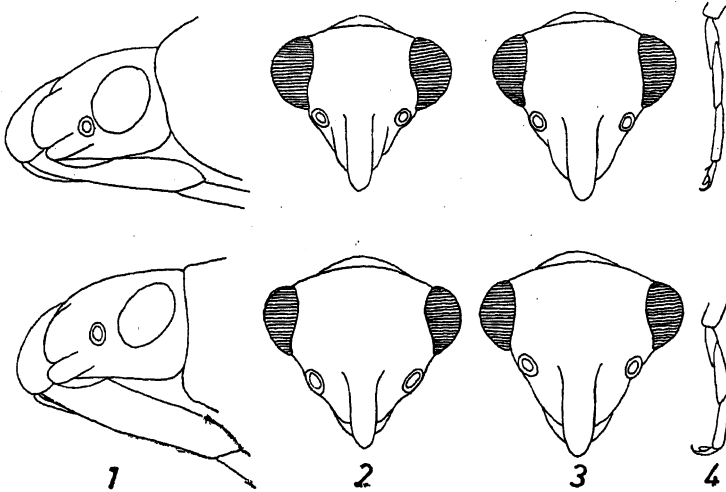


Fig. 1-4. *Amblytylus* (31,5x).

Obere Reihe: *A. macedonicus* nov. spec.; untere Reihe: *A. concolor* Jak.
 Fig. 1: Kopf des ♀ seitlich; Fig. 2: Kopf des ♂ von vorn; Fig. 3: Kopf des ♀ von vorn; Fig. 4: Hinterfuss.

Pronotum trapezförmig, viel kürzer als breit, 0,7x so breit wie der Kopf, Seiten stark konvergierend. Über Kopf, Pronotum und Scutellum zieht sich bei ockergelben Stücken eine schmale, weissliche Mittellinie. Innenwinkel des Corium und Mitte des Cuneus bisweilen bräunlich. Membran hell rauchgrau, Adern gelblich oder weisslich; die kleine Zelle und ein Streif an der Brachialader oft dunkler.

Unterseite weisslich oder gelblich. Rostrum hell gelblich, Spitze schwarz, das Ende des Abdomens erreichend oder überragend, sein 1. Glied überragt den Hinterrand des Kopfes ein wenig (Fig. 1). Beine einfarbig hell, von gleicher Farbe wie der Körper. Dornen der Schienen schwarz. Tarsen (Fig. 4) sehr schlank und lang, das 2. und 3. Glied etwa von gleicher Länge, viel länger als das 1. Klauen (Fig. 4) schlank, nur distal stärker gekrümmt. Haftläppchen die Mitte der Klauen überragend.

Genitalsegment des ♂ (Fig. 5) auffallend klein und schlank, seine Behaarung kurz. Rechter Paramer (Fig. 6) kurz und breit, mit dicker, stumpfer Hypophysis und wenigen Borsten. Linker Paramer (Fig. 7) kopfförmig, mit 2 gleich langen Fortsätzen; der schlankere, die Hypophysis, ist

fast gerade, der kürzere, der Sinneshöcker ist breit, abgerundet und trägt eine kräftige Borste. Vesica des Penis (Fig. 8) klein, S-förmig gekrümmt, distal mit 2 schlanken, stark gewundenen Chitinspitzen, sekundäre Gonopore nahe der Spitze. Spitze der Theca (aedeagal sheath = Carvalho) (Fig. 9) schlank, gleichmässig verjüngt und distal fast gerade.

Länge: ♂ = 3,7-3,9mm, ♀ = 2,9-3,9mm.

A. macedonicus nov. spec. unterscheidet sich von den übrigen Arten durch das ungewöhnlich lange Rostrum, die schwarzen Dornen der Schienen und die kleine Gestalt. Er sieht dem *A. concolor* Jak. ähnlich, das ♀ aber

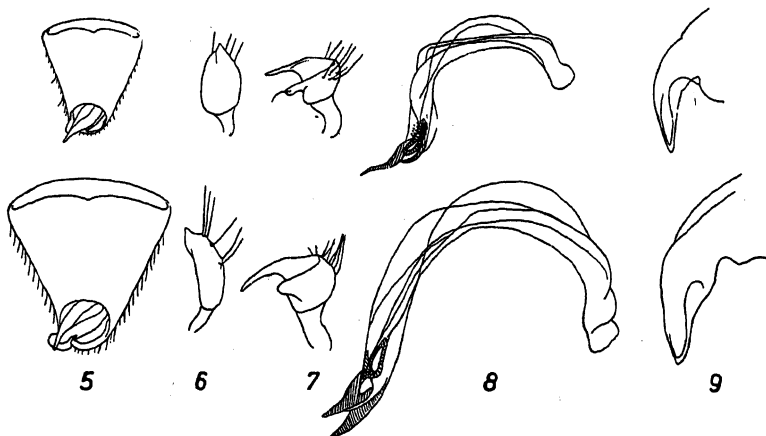


Fig. 5-9. *Amblytulus*, Genitalien des ♂.

Obere Reihe: *A. macedonicus* nov. spec.; untere Reihe: *A. concolor* Jak.

Fig. 5: Genitalsegment von oben (25x); Fig. 6: rechter Paramer (67x); Fig. 7: linker Paramer (67x); Fig. 8: Vesica des Penis (67x); Fig. 9: Spitze der Theca (aedeagal sheath) (67x).

unterscheidet sich von dieser Art durch die gelbe Färbung. Bei *A. concolor* Jak. reicht das Rostrum nur bis zur Mitte des Bauches, der Scheitel ist beim ♂ 3,1-3,3x, beim ♀ 3,3-3,5x so breit wie das weit kleinere Auge (Fig. 2-3), von vorn gesehen erscheint der Kopf breiter und stumpfer. Die Tarsen (Fig. 4) sind deutlich kürzer und dicker, das Genitalsegment des ♂ (Fig. 5) ist viel grösser und breiter, der rechte Paramer (Fig. 6) ist schlanker, länger und trägt kräftigere Borsten. Der linke Paramer (Fig. 7) hat eine viel längere, leicht gekrümmte Hypophysis und trägt auf dem Sinneshöcker keine Borste. Die Vesica (Fig. 8) ist viel grösser, ihre distalen Chitinspitzen sind kürzer, kräftiger und weniger stark gekrümmt. Auch die Spitze der Theca ist robuster (Fig. 9).

A. testaceus Reut, ähnelt in der Färbung dem ♀ unserer neuen Art, hat aber ein viel kürzeres Rostrum, das die Hinterhüften nur wenig überragt, kleinere Augen, breiteren Scheitel und helle Schienendornen.

Ich untersuchte 3 ♂ ♂ und 15 ♀ ♀ aus Macedonien: Gjevgelica 18.-22.5.55 1 ♂, 8 ♀ ♀, Skoplje 5.55 3 ♀ ♀, Veles 23.-25.5.55 2 ♂ ♂, 4 ♀ ♀, sämtlich H. Schubert leg.

Holotypus (Gjevgelica) und Allotypoid (ib.) in meiner Sammlung, Paratypoid ebenda und in der Sammlung H. Eckerlein, Coburg.

Ich möchte nicht versäumen, Herrn Dr. H. Eckerlein, Coburg, der mir das Material zur Verfügung stellte, auch an dieser Stelle recht herzlich zu danken.

MARIO E. FRANCISCOLO

SULLA PRESENZA IN ITALIA

DI *AGABUS (GAURODYTES) MELANOCORNIS* ZIMM. 1915

(Col. Dytiscidae - Note sui Dytiscidae Italiani - II)

L'*Agabus (Gaurodytes) melanocornis* venne descritto da ZIMMERMANN nel 1915 (Beiträge zur Kenntnis der europäischen Dytisciden-Fauna, Ent. Blätter, 11, 1915, p. 223) come sottospecie dell' *A. (G.) chalconotus* Panz. 1796, della Renania (Colonia e Bonn); successivamente lo SCHOLZ (Zweiter Beitrag zur Kenntnis und Verbreitung paläarktischer Vasserkäfer, Ent. Mitteil., V, 1916, p. 180) lo elevò a specie buona, citandolo dei Paesi Bassi. GUIGNOT (Les Hydrocanthares de France — Miscell. Entomol., Toulouse, 1931-33, p. 537 e 538) accetta l'idea dello SCHOLZ, e delimita come segue l'area di distribuzione della specie: Francia, Belgio, Irlanda, Inghilterra, Renania, dicendo che si tratta di specie della regione mediterranea occidentale, che si infila molto addentro verso nord. Egli aggiunge che « Elle sera sans doute signalée de la Peninsule Ibérique, d'Italie et des îles tyrrhéniennes lorsqu'elle sera mieux connue ». Nel successivo lavoro del 1947 (Coléoptères Hydrocanthares, Faune de France, 48, 1947, p. 189-190) egli lo indica di tutta la Francia, più comune al centro e al Sud Mediterraneo, e dubitativamente di Corsica e Nord Africa, ove, come accade per la Francia meridionale (ed anche in Italia) la specie si rinviene al piano, mentre *chalconotus* Panz. si rinviene in montagna.

LUIGIONI e PORTA non indicano *melanocornis* Zimm. d'Italia. Il fatto è probabilmente imputabile alla estrema difficoltà di riconoscere *melanocornis* da *chalconotus* senza ricorrere all'esame dei parameri.

SANFILIPPO, GHIDINI ed io raccogliemmo la specie *melanocornis* a più riprese negli stagni subcostieri della foresta di tipo mediterraneo detta « Macchia di Migliarino » presso Viareggio. Io stesso poi ne raccolsi un solo maschio nell'immissario dello Stagno de Calieh tra Alghero e Fertilia (Sardegna Settentrionale) il 4.X.1955. DE MAGGI ne raccolse un es. a Grottaferrata (Roma) il 3.4.38, e ne ho visto un esemplare di Giacalone (Sicilia) comunicatomi da CASICCIA.

Tali reperti confermano pienamente la supposizione di GUIGNOT nel suo lavoro del 1931-33.

La vicina specie *chalconotus* Panz. è completamente assente nelle pianure costiere, mentre essa è relativamente frequente nei torrenti a decorso lento e nelle pozzanghere dei piani acquirinosi dell'Appennino Ligure, ad es. sul Monte Beigua e Monte Dente (intorno ai 900-1000 m.), ai Piani di Praglia