

УДК 595.754.1 (519.3)

Н. Н. Винокуров

ДВА НОВЫХ ВИДА ПОЛУЖЕСТКОКРЫЛЫХ  
(HETEROPTERA: SALDIDAE, MIRIDAE)  
ИЗ АЗИАТСКОЙ ЧАСТИ СССР

[N. N. VINOKUROV. TWO NEW SPECIES OF BUGS (HETEROPTERA: SALDIDAE, MIRIDAE) FROM THE ASIATIC PART OF THE USSR]

В статье описываются новый вид рода *Saldula* Van Duzee из Таджикистана и новый вид рода *Plagiognathus* Fieb. из Восточной Сибири и Дальнего Востока, обнаруженные при обработке коллекционных материалов Зоологического института АН СССР (ЗИН) и сборов автора. Типовые экземпляры хранятся в Зоологическом институте АН СССР (Ленинград), часть паратипов — в Институте биологии Якутского филиала Сибирского отделения АН СССР (Якутск).

Автор благодарен И. М. Кержнеру за помощь в работе и просмотр рукописи.

Сем. SALDIDAE

*Saldula* (s. str.) *mariae* Vinokurov, sp. n.

Тело овальное, сверху покрыто короткими черными и между ними серебристо-золотистыми полуприжатыми волосками (рис. 1).

Голова черная, умеренно блестящая, между глазами, кроме опушения, с длинными приподнятыми волосками и тремя парами трихоботрий, ширина ее равна у ♂ 0.96—1.07, у ♀ 1.04—1.11 мм. Ширина лба равна у ♂ 0.30—0.31, у ♀ 0.35—0.37 мм; отношение расстояния от клипеуса до глазков к ширине лба равно у ♂ 1.19—1.27, у ♀ 1.16—1.25. Клипеус буровато-желтый, иногда бурый. Середина постклипеуса и основание антеклипеуса темные. Верхняя губа черная, в середине с продольной светлой полосой. Хоботок весь буровато-желтый, достигающий задних тазиков. Усики тонкие, покрыты короткими, прижатыми, светлыми волосками. 1-й членик их светлый, иногда бурый, с единичными черно-бурными пятнами, по бокам с продольными черными, у темных экземпляров сливающимися полосками. 2-й членик к вершине немного утолщающийся, кроме светлых, еще с полуприподнятыми длинноватыми черными волосками, темно-бурый до черного, вершинная часть в отдельных случаях светлее остальной части членика. 3-й и 4-й членики целиком черные, с торчащими длинными волосками. Длина члеников усиков (начиная со 2-го) у голотипа составляет 0.56, 0.43, 0.44 мм.

Переднеспинка и щиток черные, такие же блестящие, как голова. Мозолистое возвышение переднеспинки умеренно развитое, с неглубоким срединным вдавлением, по обе стороны которого имеется по одному поверхностному точечному вдавлению. Бока слабо выпуклые. Низ груди с прижатыми светлыми волосками, целиком черный. Тазиковые впадины черные, на вершине с узким светлым окаймлением. Бедра светлые, снизу зачерненные, по бокам с бурыми пятнами. Голени в основании и на вершине черные, передние и средние голени посередине с изолированными темно-бурыми штрихами, задние — с черными пятами. Лапки светлые, зачерненные лишь у вершины.

Все изученные особи субмакроптерные. Клавус бархатно-черный, матовый, с небольшим буровато-желтым пятном на вершине, редко отсутствующим. Кориум черный (у светлоокрашенных экземпляров черновато-коричневый), с тусклым блеском и слабо-развитым рисунком из желтоватых пятен. Изменчивость (эвномия) рисунка кориума см. на рис. 2—4. Перепоночка светлая, с темными жилками и бурыми пятнами между ними. У основания 1-й и 2-й от внутреннего края ячеек имеется изменчивое по величине расплывчатое бурое пятно, достигающее внутреннего края перепоночки.

Брюшко черное, в коротком прилегающем серебристо-белом опушении. Субгенитальная пластинка у ♀ в основании черная, в дистальной части светло-желтая (рис. 5).

Тело парамера массивное, сильно склеротизованное, на верхней стороне с длинным «гребешком» из черно-бурых щетинок; гипофиз его (processus hamatus) конически сужающийся, с тупым зубцом на внутреннем крае (рис. 6, 7). Гипандрий также сильно склеротизован, срединная выемка с прямыми боками, относительно широкая, узко светлоокрашенная (рис. 8), у некоторых экземпляров кверху со слабым сужением.

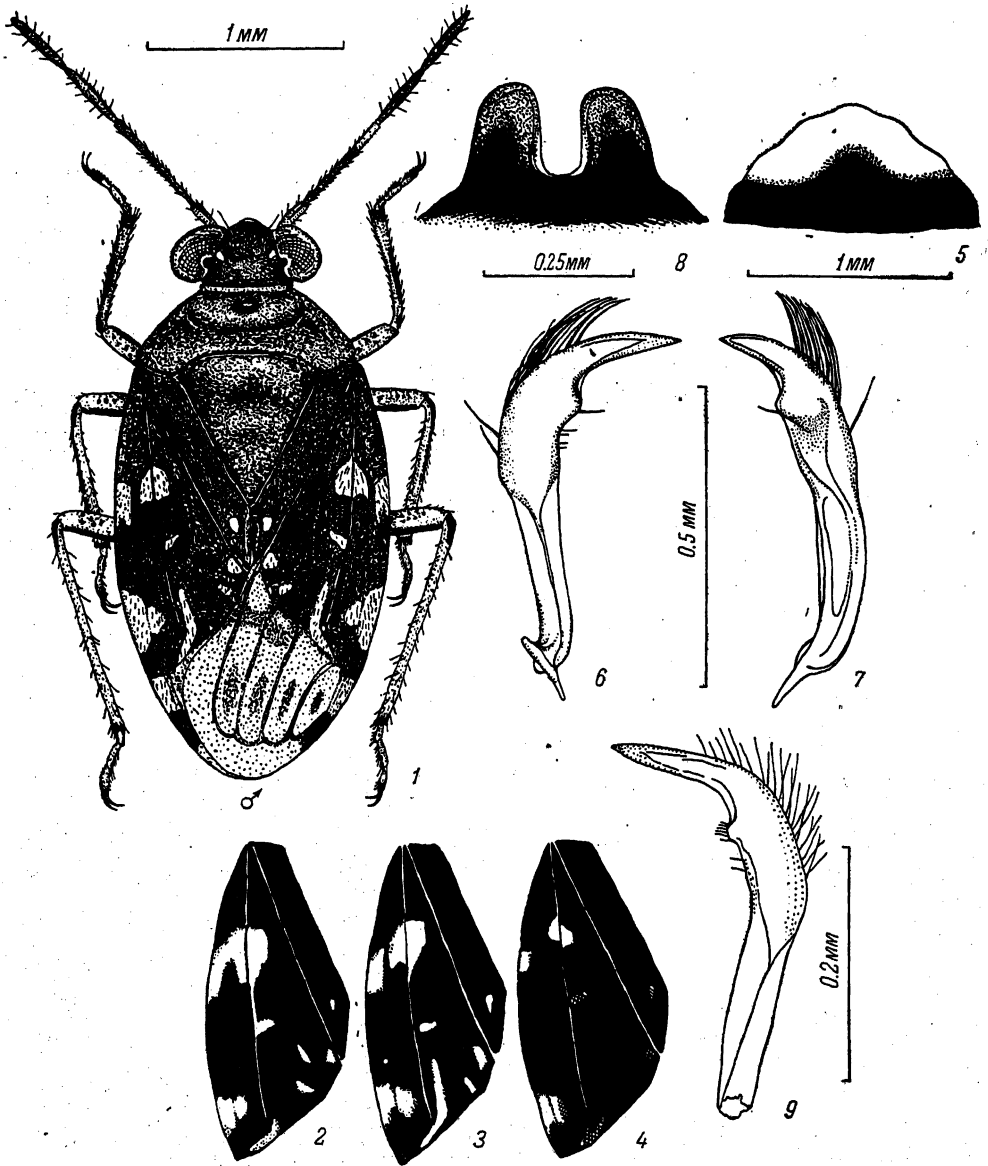


Рис. 1—9.

1—8 — *Saldula mariae* sp. n. (Таджикистан, р. Варзоб): 1 — голотип (♂), 2—4 — эвномия рисунка надкрыльев, 5 — субгенитальная пластинка ♀, 6, 7 — парамеры (голотип) в разных положениях, 8 — гипандрий ♂, 9 — *S. saltatoria* L. (Забайкалье), парамеры ♂.

Длина тела ♂ 3.5—3.8, у ♀ 3.9—4.4 мм; ширина тела ♂ 1.67—1.85, ♀ 2.00—2.25 мм.

Распространение. Таджикистан.

Материал. Голотип: ♂, левый берег р. Варзоб против Гажни, 26 VI 1956 (Кирьянова). Паратипы: левый берег р. Варзоб против Гажни, 23—26 VI 1956, 2 ♂ и 8 ♀ (Кирьянова); Гушари, левый берег р. Варзоб, 26 VI 1956, 5 ♂ и 2 ♀ (Щеткин).

По густому «гребешку» на верхней стороне тела парамера новый вид легко отличается от всех известных видов группы *S. saltatoria* фауны СССР, парамеры которых сверху покрыты длинными тонкими, часто светлыми волосками. По рисунку надкрыльев с *S. mariae* sp. n. могут быть сближены

темные экземпляры *S. melanoscela* Fieb., но этот вид отличается прямыми боковыми краями переднеспинки и меньшими размерами. Кроме того, у *S. melanoscela* бедра часто черные, светлые лишь на вершине. *S. saltatoria* L. близок к новому виду по форме переднеспинки и по рисунку надкрылий у очень темных экземпляров, отличается от него следующими признаками.

- 1 (2). Лоб только с прижатым опушением, нижняя часть мандибулярной пластинки часто светлая. Эндокориум с продолговатым глазчатым пятном в передней половине, у очень темных особой отсутствующим. Экзокориум по всему наружному краю с прерванным окаймлением. Парамеры, как на рис. 9. Длина тела ♂ 3.3—4.1, ♀ 3.5—4.5 мм . . . . . *S. saltatoria* L.
- 2 (1). Лоб кроме прижатого опушения с приподнятыми длинными черными волосками; нижняя часть мандибулярной пластинки всегда темная. Эндокориум без глазчатого пятна в передней половине. Экзокориум по наружному краю с двумя короткими светлыми пятнами. Парамеры, как на рис. 6, 7 . . . . . *S. mariae* sp. n.

Сем. MIRIDAE

*Plagiognathus* (s. str.) *pini* Vinokurov, sp. n.

Тело удлиненное, стройное. Верх в легко опадающих торчащих черных волосках, более длинных и грубых на голове и переднеспинке и в тонком полуприподнятом светлом опушении.

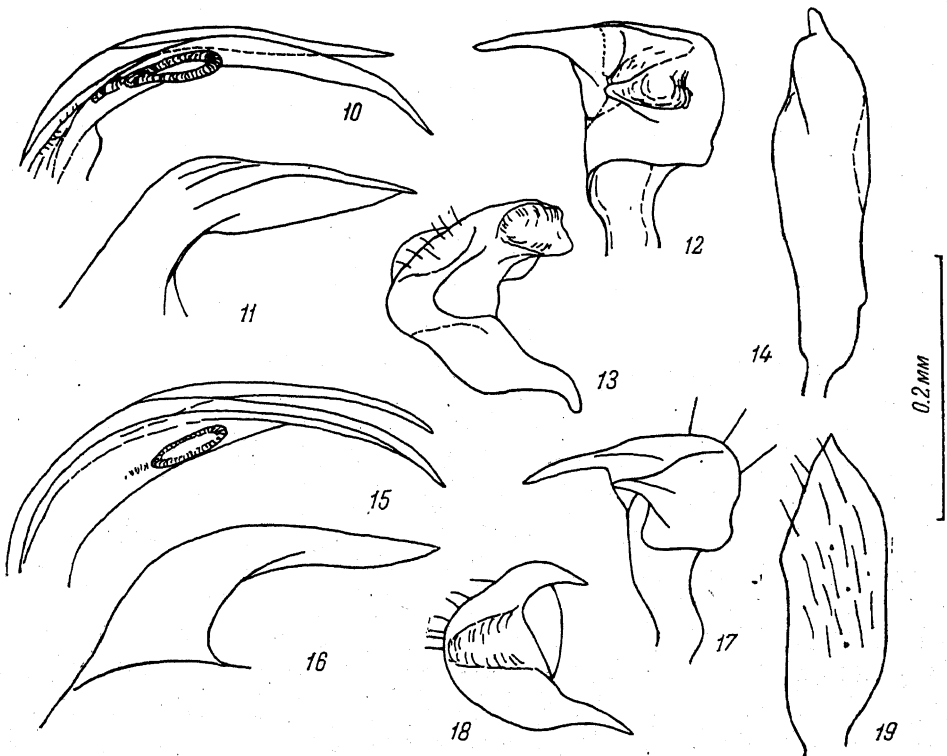


Рис. 10—19.

10—14 — *Plagiognathus pini* sp. n. (северо-восточная Якутия, с. Тебюлях): 10 — вершина эдеагуса, 11 — тека, 12 — левый парамер, вид снизу, 13 — левый парамер, вид сверху, 14 — правый парамер; 15—19 — *P. obscuriceps* Stål (центральная Якутия): 15 — вершина эдеагуса; 16 — тека, 17 — левый парамер, вид сбоку, 18 — левый парамер, вид сверху, 19 — правый парамер.

Голова темно-бурая до черной, с большим беловато-желтым пятном на темени, ширина ее 0.72—0.82 мм. Темя в 1.50—1.82 раза шире глаза. Хоботок темно-бурый, достигающий вершины задних тазиков или слегка заходящий за них. 1-й и 2-й членики

усиков черные. 3-й и 4-й членики у ♂ бурые, у ♀ — желтоватые. 1-й членик на внутренней стороне у вершины с несколькими длинными торчащими щетинками, легко отламывающимися, и в коротких черных полуприподнятых волосках. Длина члеников начиная с 1-го: 0.34—0.43, 1.21—1.50, 0.64—0.81, 0.44 мм. 2-й членик в 1.68—1.87 раза длиннее ширины головы и в 1.06—1.25 раза длиннее ширины переднеспинки в основании. Переднеспинка шире длины в 2.03—2.34 раза.

Окраска переднеспинки, щитка и надкрыльев от светло-коричневой до коричнево-бурой или почти черной, светлые особи с зеленым оттенком, наиболее интенсивным на переднеспинке. Часто щиток в основании буровато-желтый. Кунегус со светлым основанием, одноцветный с кориумом или темнее его. Грудь от темно-бурой у неокрепших экземпляров до черной. Тазики желтовато-белые, у основания бурые. Бедра и голени от беловато-желтых до коричнево-бурых. Нижняя сторона бедер с 2—3 рядами редких черных точек, на задних бедрах они значительно крупнее. Верхняя сторона бедер с более мелкими точками, в незначительном количестве расположенными в вершинной трети, и без черных линий на переднем и заднем краях. Основание голеней на наружной стороне, щетинки и их основания черные. Лапки бурые до черных. Брюшко черное.

Гениталии изображены на рис. 10—14.

Длина тела ♂ 4.5—4.8, ♀ 4.0—4.3 мм; ширина тела ♂ 1.4—1.8, ♀ 1.5 мм.

Распространение. Северо-Восточная Якутия и Дальний Восток СССР (Приморский край, о. Сахалин).

Материал. Голотип: ♂, Приморский край, гора Облачная (1855 м), 11 VIII 1963 (Кержнер). Паратипы: северо-восточная Якутия, р. Индигирка, с. Тебюлях, гора Тулайах-Тас (1100 м), 5 ♂ и 3 ♀ (Винокуров); р. Яна, поселок Батагай, 25 VII 1974, 1 ♂ (Винокуров); Приморский край: гора Облачная, 11 VIII 1963, 2 ♂ (Кержнер); о. Сахалин, гора Чехова (1045 м), 14 VIII 1973, 1 ♂ (Ермоленко).

Биология. Вид живет на *Pinus pumila*. Экземпляр из окрестностей поселка Батагай собран с ольховника, растущего поблизости от кедрового стланика.

Новый вид близок к *P. obscuriceps* Stål, который отличается строением гениталий (рис. 15—19), бурыми линиями на переднем и заднем краях бедер и меньшими размерами тела. *P. arbustorum* F. отличается от нового вида строением гениталий и черными полосами на переднем и заднем краях бедер.

Биологический институт  
Якутского филиала  
СО АН СССР, Якутск.

#### SUMMARY

Two new species of bugs are described. *Saldula* (s. str.) *mariae* sp. n. from Tadzhikistan differs from all species of the group *S. saltatoria* in a peculiar hair comb on parameres; besides this, *S. mariae* differs from *S. melanoscela* Fieb. in having convex sides of pronotum and larger size, from *S. saltatoria* L. — in long black hairy pubescens of the frons, pattern of hemelytra etc. *Plagiognathus* (s. str.) *pini* sp. n. from Yakutia and the Far East of the USSR, on *Pinus pumila*; related to *P. arbustorum* F. and *P. obscuriceps* Stål, differs from both species in pattern of femora and structure of the male genitalia.