

meno curvato che nelle altre specie del genere (fig. A).

*Orthocephalus saltator* (Hahn), 1835 (fig. 18D)

Wagner, 1973: 48; Tamanini, 1977: 36

BAS.: Miraldo, VI.51, es. 2 (l. c. Castellani); Lauria, VI.73, es. 1 (l. Bucciarelli); Mass. Pollino, Piani di Ruggio, m 1500, VI.77, es. 2 (l. c. Angelini. CAL.: Mass. Pollino: Mazzicanino, Colloredo e Santicelli, VI.53, es. 15 su *Spartium junceum* L.; Piani di Lopa e Campi di Reggio, VI.58, es. 10 su *Hieracium racemosum* W. K.; Gambarie, VI.58, es. 16 su *Hieracium* sp.; Gambarie, VII.58, es. 38 su *Crepis* sp. e *Hieracium racemosum* W. K.; Camigliatello e Volpintesta, VI.60, es. 10 su *Hieracium pilosella* L.; Serra S. Bruno, Lago Ampolino, Lorica e Silvana Mansio, VI.60, es. 5.

Il *saltator* è presente in tutte le nostre regioni su *Erigeron*, *Spartium*, *Crepis* e *Hieracium*, ma in

modo particolare sugli ultimi due generi. Nelle regioni appenniniche è più numeroso che nelle alpine. Le forme più oscure si possono confondere facilmente con il *proserpinae* come osservato più sopra (fig. A-C).

DISTRIBUZIONE GENERALE: eurosibirico-turanico-magrebina, nota anche degli U.S.A.

*Euryopicoris nitidus* (Meyer-Dür), 1843)

Wagner, 1973: 51

BAS.: Serra Dolce Dorme, VII.33, es. 1 (l. Koch, c. MM); Mass. Pollino: Piano Pollino, V.51, es. 27; Vaquarro, VI.53, es. 6 su *Cirsium* sp.; Piano Pollino, VI.53, 4 adulti e numerose neanidi su *Centaurea amara* L. CAL.: Mass. Pollino: Gaudolino e Serra delle Prete, VI.53, es. 2 su *Centaurea angustifolia* Grem.; Spezzano Piccolo, Monte Botte Donato, VIII.60, es. 12 su *Centaurea* sp.

Questa specie in Italia si comporta da elemento

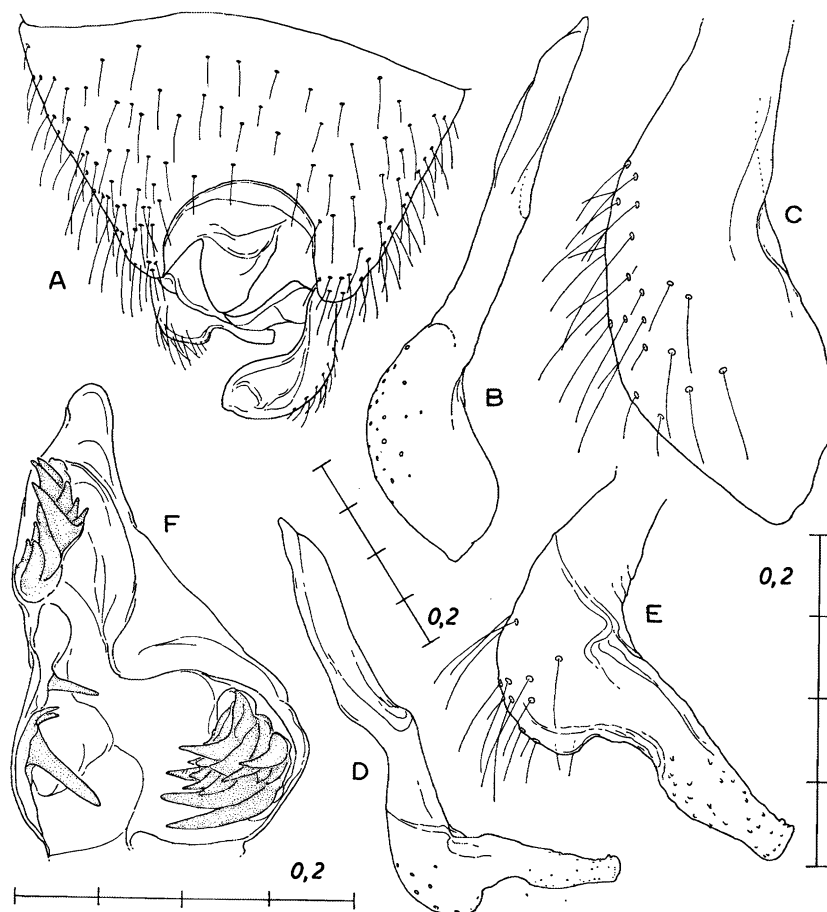


Fig. 19. *Dimorphocoris debilis italicus* Tam.: A, segmento genitale del maschio; B, C, paramero destro intero e parte distale a maggior ingrandimento; D, E, paramero sinistro in due diversi ingrandimenti; F, parte distale della vescica con i tre gruppi di speroni.