

Hadrophyes sulphurella Pt. — Sta. Ponça, VIII-42 (Mu, Zariquiey). Holomediterráneo.

Tuponia (s. str.) *tamaricis tamaricis* (Pr.). — Palma, sobre *Tamarix* (M); So N'Españolet, 15-V-57 (Ri, López). Holomediterráneo.

Tuponia (*Chlorotuponia* ~~N~~) *unicolor* (Sc.). — So N'Españolet, sobre *Tamarix*, 20-V-57 (Ri, López). Holomediterráneo.

ANTHOCORIDAE A. & S.

Scoloposcelis angusta Rt. — Son Real, debajo de la corteza de un pino seco (M); ♀ : So N'Españolet, 22-III-55 (Ri, López). Holomediterráneo. Se separa del elemento europeo boreoalpino *S. pulchella* (Zett.) por su cúneo oscuro, nunca blanquecino, y por la cabeza negruzca moreno-rojiza hacia el ápice, no uniformemente negra (Fig. 2).

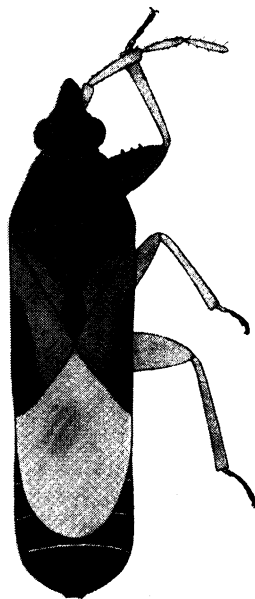


FIG. 2. — *Scoloposcelis angusta* Rt.

Xylocoris (*Stictosynechia*) *maculipennis* (Bär.). — Cova des Polit (Mu, Español). Holomediterráneo.

Lyctocoris campestris (F.). — Palma (M) (P); Biniatzar-Bunyola (P); (St); So N'Españolet, 18-V-56 (Ri, López). Cosmopolita, de origen mediterráneo (CHINA).

Montandoniola moraguesi (Pt.). — (St.); Palma, 1896 (W, Moragues-Puton). Holomediterráneo.

Orius (s. str.) *niger niger* (W.) (*Triphleps nigra* W.). — Palma (M);