

признакам, как строение коготков и гениталий ♂, и поэтому их синонимизация недопустима.

Единственный вид рода *Damioscea* — *D. komaroffi* (Jak., 1879) представлен в коллекции ЗИН только 2 ♂♂ и 1 ♀ (типами) из коллекции В. Е. Яковлева. Лектоголотипом вида мною выбран ♂ с определительной этикеткой В. Е. Яковлева, послуживший мне для рисунков.

Коготки у этого вида (рис. 28) сравнительно длинные и узкие, изогнуты в вершинной трети, псевдаролии узкие, целиком сросшиеся с коготками, намного не доходят до их вершины. Генитальный сегмент ♂ без кия, анальная трубка умеренной ширины. Правый парамер (рис. 22) хорошо развит, обычного для *Phylini* строения. Левый пара-

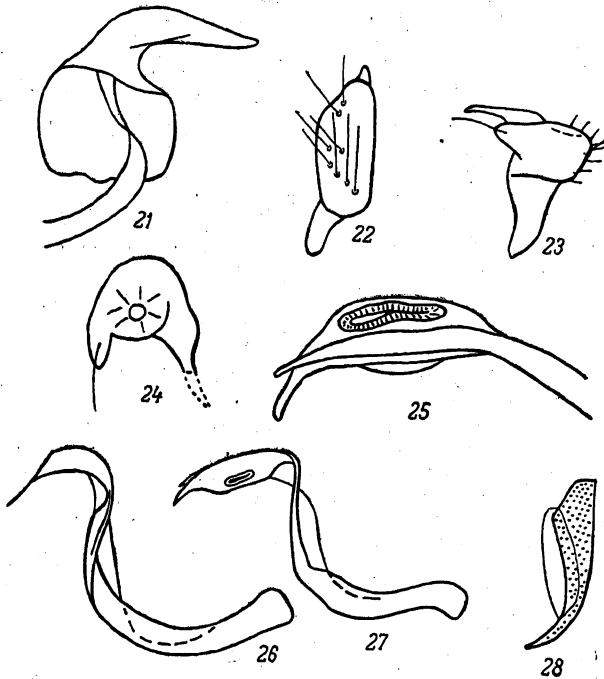


Рис. 21—28. *Damioscea komaroffi* Jak. (лектоголотип).
21 — тека с эдеагусом; 22 — правый парамер; 23 — левый парамер, вид сбоку; 24 — левый парамер, вид снизу; 25 — вершина эдеагуса; 26, 27 — эдеагус; 28 — коготок.

мер (рис. 23, 24) покрыт короткими тонкими волосками, чувствительный бугорок (Sinneshöcker) с сильно притупленным выростом, несущим длинную щетинку. Эдеагус (рис. 25—27) небольшой, но хорошо развитый, почти S-образно изогнут, на вершине с двумя плотно прилегающими не одинаковыми по форме отростками, в средней части с мембранозной полоской, вторичный гонопор расположен близ вершины. Тека (рис. 21) обычного строения.

Под ACROTELUS Reuter, 1885, gen. distinct.

— *Acrotelus* Reuter, 1885 : 46; *Ibiaris* Horváth et Reuter, 1901 : 269 (syn. nov.); *Sceodamia* Poppius, 1912 : 23 (syn. nov.); *Damioscea* (partim), Carvalho, 1952 : 62; 1958 : 43.

Коготки (рис. 33, 34) короткие, широкие, изогнутые лишь близ вершины, псевдаролии почти треугольные, сросшиеся с коготками только в основании, вершина псевдаролий заостренная, достигает вершины коготка. Генитальный сегмент ♂ (рис. 41, 42) без кия, анальная трубка очень толстая, занимает почти половину толщины сегмента. Правый парамер (рис. 37) редуцирован до очень маленькой слабо склеротизированной пластиночки, которая часто теряется при препарировании. Левый парамер (рис. 31, 32, 38, 39, 43) покрыт длинными грубыми волосками; чувствительный бугорок с заостренным выростом, несущим длинную щетинку. Эдеагус (рис. 29, 35, 40) очень маленький,