

分布于古北区,在我国广布于黄河流域各棉区,5—6月份在棉田数量较多,对抑制棉蚜发生起一定的作用。

### 17. 跳盲蝽 *Halticus minutus* Reuter

卵形,长 1.9—2.2 毫米,宽 1.0—1.1 毫米,黑色,光亮,被褐色短细毛。触角、喙、各足股节顶端、脛节(除后足脛节基部外)及跗节黄色。头垂直,向下伸出,由前面观察成长三角形;头顶后缘弓曲,复于前胸背板前缘;眼依靠于前胸背板前角上。触角细长,第一节短,短于第二节的 1/4。后足股节粗大。

寄生于甘薯、苜蓿和大豆等,以卵在苜蓿地内越冬。在靠近苜蓿地的棉田内常有发现。此种严重为害甘薯和苜蓿。花安(1954)。

国外分布于锡兰、新加坡、印度支那半岛。在我国分布很广,曾采集于安徽(太平)、江苏(南京)、河南(安阳)、四川(成都)、陕西各省。

### 18. 蒼翅盲蝽 *Cyrtorrhinus lividipennis* Reuter

长 3.2 毫米,宽 1.05 毫米,草黄色。头(除头顶两侧及后缘)、触角(除第一、二两节的顶端)、前胸背板后部两侧、小盾片中央纵走条纹及两基角黑色。

发现于安徽(太平)、江苏、上海、浙江(杭州)、河南(安阳)和江西(新余)等地。本种系一种捕食性昆虫,捕食各种虫卵,是棉田里的一种益虫。

### 19. 杂毛盲蝽 *Melanotrichus flavosparsus* Sahlberg.

长 3.3—3.8 毫米,宽 1.1—1.2 毫米。背面不均匀的深绿色或黄绿色,被白色丝状毛及黑色直毛,两种毛均易脱落。腹面黄色。头、前胸背板前半及小盾片基部黄色。膜片烟灰色,翅室绿色。

主要寄生于藜科植物,在灰藜上发生最多;以卵在寄主的组织内越冬。在靠近灰藜的棉花上曾有发现。广泛分布于全北区。在我国发现于北京、河北(天津)、山东(济南)、河南(安阳)和甘肃等地。

### 20. 小透翅盲蝽 *Reuteriola annulicornis* Hsiao, 新属新种(图 1d,4)。

长卵圆形,长 2.5 毫米,宽 1.15 毫米,黄绿色,具稀疏的暗色长毛及银白色细毛。触角第一节两个不完全的环纹、第二节三个较宽的环纹、第三节(除极顶端外)及第四节黑色,楔片内缘两个小斑点及爪片顶角一个小斑点黑色;喙第四节端部、各足股节顶端数个斑点、脛节刺基部的斑点及第三跗节黑色,脛节刺黑色。头垂直,自背面观察长 0.2 毫米,宽 0.65 毫米,头顶宽 0.4 毫米。触角各节长度为 0.2:0.7:0.5:0.3 毫米。喙仅达于中足基节顶端,各节长度为 0.18:0.22:0.14:0.21 毫米。

种模:♂,配模:♀,副模:♂♀,云南西双版纳小勐养,1958年8月22日(郑乐怡)。

**REUTERIOLA** Hsiao, 新属 外形与 *Campylomma* Reuter 极相似。体小,被简单的长毛和极短的软毛;头垂

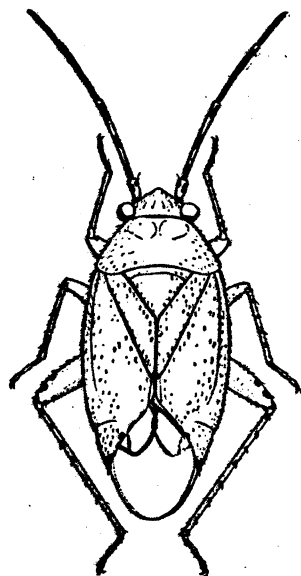


图 4 小透翅盲蝽 *Reuteriola annulicornis*