

Corpo liso, pubescência adpressa, dourada sob luz incidente, segmento I da antena engrossado com cerdas erectas.

Genitália: vésica com gonoporo secundário grande, região (Fig. 12) apical com estrutura esclerosada característica. Parâmero esquerdo (Fig. 13) fortemente curvo, extremidade apical recurva e alargada. Parâmero direito (Fig. 14) simples, com prolongamento afilado na extremidade.

Fêmea: semelhante ao macho em cor e dimensões.

Holótipo: macho, Diamantino, Faz. (Fazenda) S. (São) João. MT (Mato Grosso), BRASIL, Km 20, Br. 16, Roppa col., na coleção do Museu Nacional, Rio de Janeiro. **Parátipos:** 2 machos e 1 fêmea, mesmas indicações que o tipo, na coleção do autor.

Difere das demais espécies do gênero pela coloração do corpo.

***Orthotylus diamantinus*, n.sp.**

(Figs. 15-18)

Caracterizada pela coloração do corpo e pela estrutura da genitália do macho.

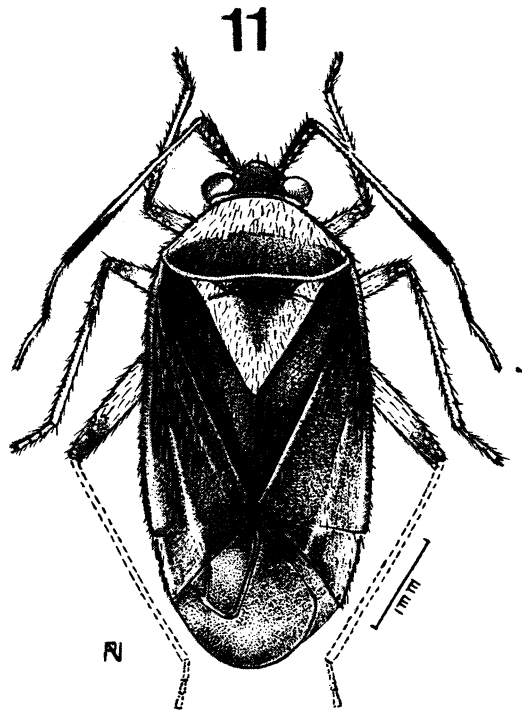


Fig. 11 — *Lampethusa diamantina* n.sp.: macho, holótipo.

Macho: comprimento 4,4 mm, largura 1,6 mm. **Cabeça:** comprimento 0,2 mm, largura 1,0 mm, vértice 0,48 mm. **Antena:** segmento I, comprimento 0, mm; II, 1,3 mm; III-IV, mutilados. **Pronoto:** comprimento 0,6 mm, largura na base 1,5 mm. **Cúneo:** comprimento 0,68 mm, largura na base 0,44 mm (holótipo).

Coloração geral ocrácea a citrina com áreas negras; mancha no disco do pronoto atrás dos calos, escutelo, clavo (exceto extrema base) e mancha no cório dos lados da comissura, não alcançando o embólio, faixa longitudinal no meio da membrana negra. Lado inferior citrino ápice do rostro e ápices dos tarsos negros.

Pubescência muito curta, fronte arredonda, vertex marginado, rostro alcançando o ápice do mesosterno.

Genitália: vésica (Fig. 16) com numerosas ramificações esclerosadas e denteadas, conforme mostra a ilustração. Parâmero esquerdo (Fig. 17) grande, bifurcado, os dois ramos com ápices característicos. Parâmero direito (Fig. 18) falciforme, com lobo serreado na região mediana e alguns dentes na porção apical.

Fêmea: desconhecida.

Holótipo: macho, Diamantino, Fazenda São João, MT, BRASIL, Km 20 Br 163, Roppa col., na coleção do autor (JCMC).

Difere das demais espécies do gênero pela coloração do corpo e pela estrutura na genitália do macho.

***Parafurius cunanianus*, n.sp.**

(Figs. 19-22)

Caracterizada pela coloração da cabeça e pela estrutura da genitália do macho.

Macho: comprimento 4,0 mm, largura 2,3 mm. **Cabeça:** comprimento 0,4 mm, largura 0,9 mm, vértice 0,44 mm. **Antena:** segmento I, comprimento 0,4 mm; II, 0,8 mm; III, 0,4 mm; IV, 0,3 mm. **Pronoto:** comprimento 0,8 mm, largura na base 1,5 mm. **Cúneo:** comprimento 0,95 mm, largura na base 0,80 mm (holótipo).

Coloração geral lutescente com áreas pálido-amareladas e negras; cabeça lutescente, fronte com duas faixas longitudinais unidas anteriormente e base do clipeo negras, olhos castanhos, antenas lutescentes, segmento II com porção apical negra.

Pronoto lutescente, calos e mancha triangular (ápice voltado para os calos) alcançando a mar-