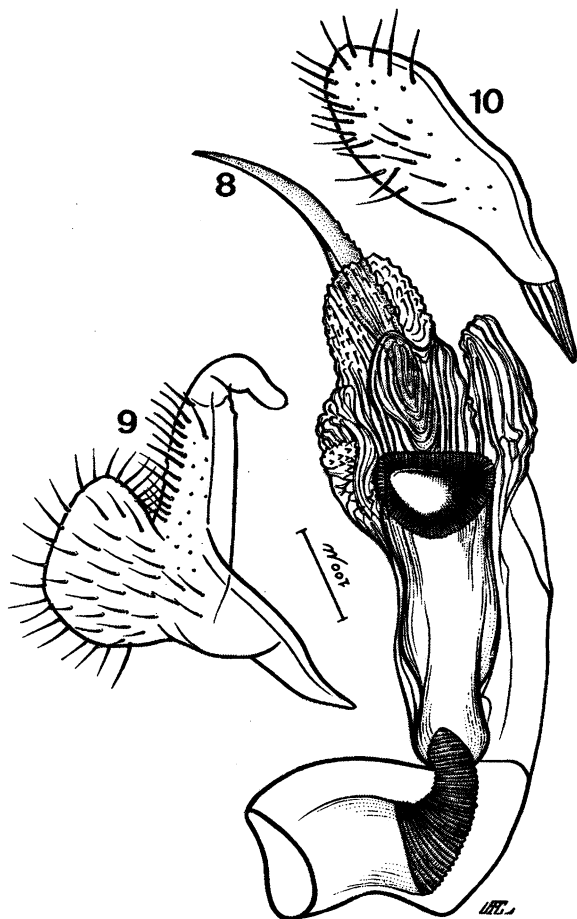


Mais recentemente novos exemplares foram coligidos pelos colegas Moacyr Alvarenga e Emílio Roppa em Vera, Mato Grosso e Tucuruí, Pará. Um macho foi ainda encontrado em material remetido para identificação pelo primeiro desses colegas no Parque Estadual do Rio Doce Minas Gerais. Aproveitamos a oportunidade para neste trabalho completar a descrição da espécie com as medidas do macho e descrição da genitália.



*Dagbertus insignis* Carvalho: Fig. 8 – Vésica; Fig. 9 – Parâmero esquerdo; Fig. 10 – Parâmero direito.

**Macho:** comprimento 4,2 mm, largura 1,6 mm. **Cabeça:** comprimento 0,4 mm, largura 0,9 mm, vértice 0,40 mm. **Antena:** segmento I, comprimento 0,4 mm; II, 1,0 mm; III-IV mutilados. **Pronoto:** comprimento 0,8 mm, largura na base 1,3 mm. **Cúneo:** comprimento 0,60 mm, largura na base 0,40 mm.

Coloração geral semelhante ao tipo.

**Genitália:** Pênis (Fig. 8) com espículo característico e lobos espinhosos. Parâmero esquerdo (Fig. 9) com lobo basal desenvolvido, curvo na porção subapical. Parâmero direito (Fig. 10) menor, simples, com numerosas cerdas dorsais.

**Exemplar estudado:** macho, Vera, Mato Grosso, Brasil, Alvarenga & Roppa; 7 machos e 6 fêmeas, Tucuruí, Estado do Pará, Brasil, M. Alvarenga, I, 79; 1 macho, Parque Estadual do Rio Doce, Coronel Fabriciano, Alvarenga col., III, 78, na coleção JCMC.

#### *Lampethusa diamantina*, n.sp.

(Figs. 11-14)

Caracterizada pela coloração do corpo e estrutura da genitália do macho.

**Macho:** comprimento 6,2 mm, largura 2,2 mm. **Cabeça:** comprimento 0,5 mm, largura 1,0 mm, vértice 0,36 mm. **Antena:** segmento I, comprimento 0,6 mm; II, 2,0 mm; III, 0,6 mm; IV, 0,7 mm. **Pronoto:** comprimento 1,1 mm, largura na base 1,9 mm. **Cúneo:** comprimento 0,92 mm, largura na base 0,40 mm (holótipo).

Coloração geral castanho-escuro com áreas lutescentes e citrinas; cabeça castanha com laivos avermelhados, vértice levemente mais escuro entre os olhos, clipeo marmorizado de vermelho, búcua e gula pálidos, segmento I da antena castanho-avermelhado com pontuações ou manchas pálidas, segmentos II e III pálido-amarelados, negros na porção apical, segmento IV fusco, olhos castanhos, rostro pálido com ápice negro.

Pronoto lutescente a citrino, colar e mancha na porção posterior do disco negros, margem posterior estreitamente citrina; mesoescuto e escutelo citrinos com mancha negra mediana (a mancha do escutelo é triangular e não alcança a extremidade apical).

Hemiélitros castanhos, nervura radial pálida na metade apical, cúneo avermelhado, membrana fusca, nervuras pálidas.

Lado inferior lutescente a citrino, lados do mesoesterno, meso e metapleuras castanhos, orifício ostiolar, coxas e pernas pálido-amarelados, fêmures castanhos ou avermelhados na porção apical com pontuações pálidas, tíbias pálidas com porção basal castanha a vermelha e pontos pálidos; abdome castanho com mancha pálida basal mediana e faixa pálida dos lados (segmentos III-VIII).