

Difere dos demais gêneros da tribo pela posição e tipo das escamas prateadas, agrupadas em pequenos feixes.

Tupiniquinus squamosus n.sp.

(Figs. 25-29)

Caracterizada pela coloração geral do corpo e pela morfologia da genitália do macho.

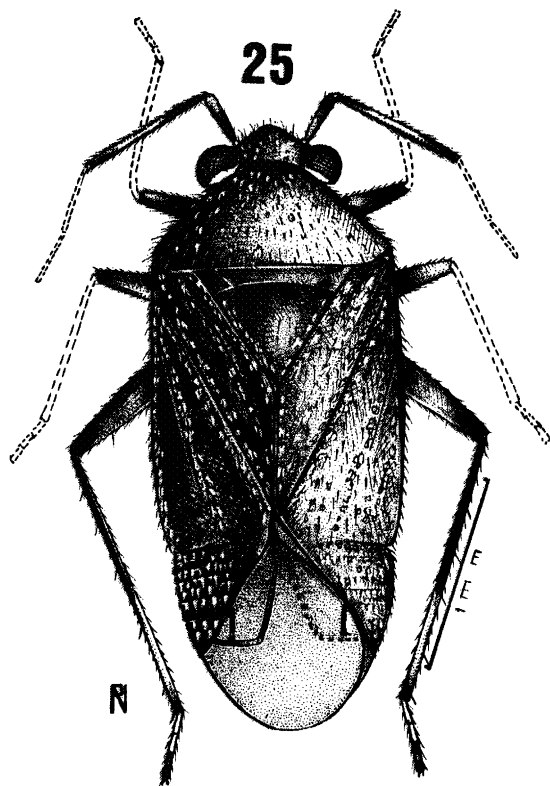
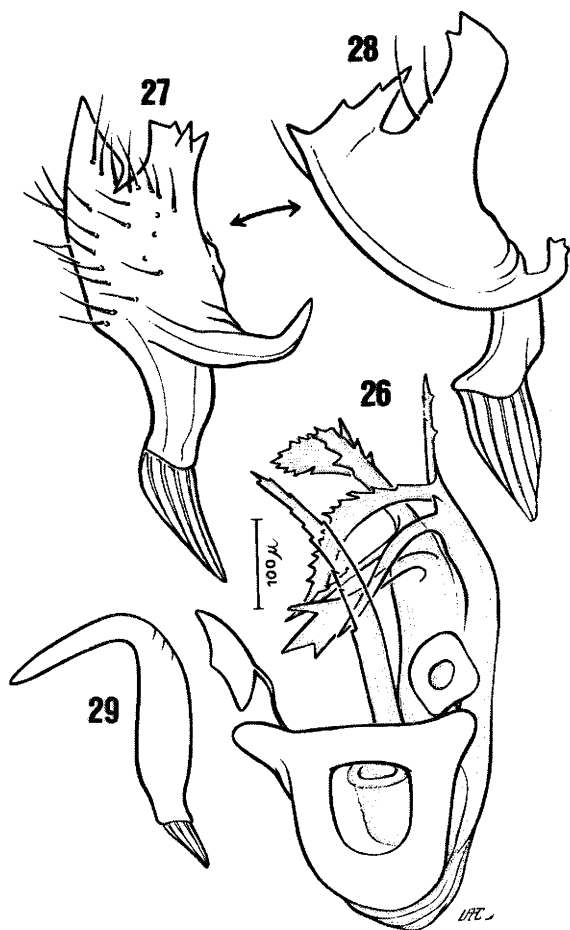


Fig. 25 - *Tupiniquinus squamosus* n.sp., macho, holótipo.

Macho: comprimento 5,6 mm, largura 1,2 mm. **Cabeça:** comprimento 0,2 mm, largura 0,8 mm, vértice 0,40 mm. **Antena:** segmento I, comprimento 0,3 mm; II, 0,8 mm; III-IV mutilados. **Pronoto:** comprimento 0,6 mm, largura na base 1,2 mm. **Cúneo:** comprimento 0,80 mm, largura na base 0,40 mm (holótipo).

Coloração geral preta, opaca; margem posterior dos olhos pálida, pêlos escamiformes prateados, segmento II da antena pálido, negro na porção basal, tífias com anel pálido subapical.



Tupiniquinus squamosus n.sp.: Fig. 26 - pênis, sem a teca; Figs. 27 e 28 - parâmetro esquerdo em posições diferentes; Fig. 29 - parâmetro direito.

Genitália: vésica do edeago característica (Fig. 26) com numerosas ramificações serradas ou não. Parâmetro esquerdo (Figs. 27, 28) conspícuo, com ramificações e cerdas dorsais. Parâmetro direito (Fig. 29) curvo, simples.

Fêmea: desconhecida.

Holótipo: macho, Km 47, Estr. (Estrada) Rio-São Paulo, 5.12.1945, Wygod. (Wygodzinsky) col., na coleção do autor (JCMC).

SUMMARY

This paper deals with descriptions of five new genera and seven new species of Miridae, Hemiptera, from the Neotropical Region, as follows: *Carmelinus paraensis*, n.sp., Pará, Brazil; *Ganocapsinus*, n.gen., *G. argentinus*, n.sp., Rio Negro, Argentine; *Gaveanus*, n.gen., *G. incisuratus*, n.sp.,