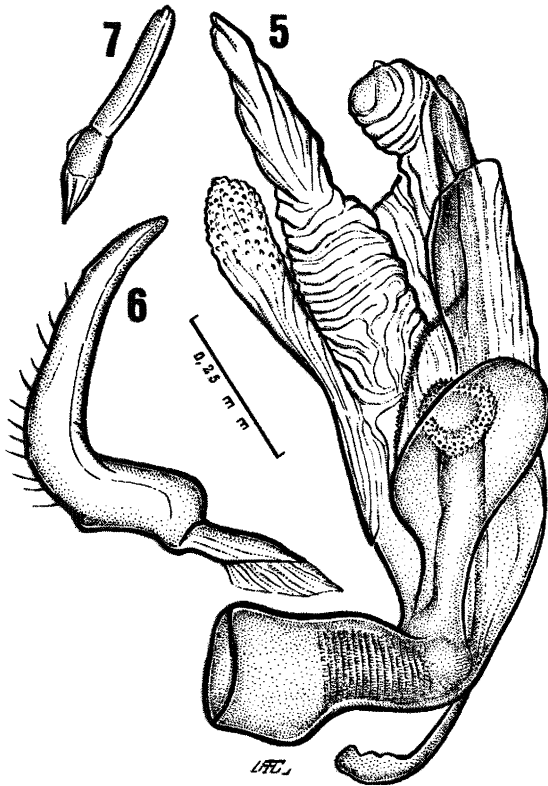


tudiniais vermelhas separadas por estreita faixa longitudinal pálida.



*Carmelinus paraensis* n.sp.: Fig. 5 — vésica do edeago; Fig. 6 — parâmero esquerdo; Fig. 7 — Parâmero direito.

Hemiélitros ocráceos com porção apical do cório e margem externa do embólio vermelhas, cúneo ocráceo com margem externa e porção apical vermelhas, membrana fusca, nervuras com laivos avermelhados na porção apical.

Lado inferior pálido-amarelado, duas faixas longitudinais na propleura, meso e metapleuras, faixa longitudinal no abdome vermelhas, pigóforo avermelhado.

Pubescência curta e adpressa, olhos grandes ocupando quase toda a extensão lateral da cabeça, mesoescuto largamente exposto, escutelo saliente, rostro alcançando as coxas medianas.

**Genitália:** Vésica do edeago (Fig. 9) com lobos membranosos e um espículo esclerosado. Parâmero esquerdo (Fig. 10) com lobo basal muito desenvolvido, curvo e afilado para a porção apical. Parâmero direito (Fig. 11) simples, mais largo na região mediana.

**Fêmea:** mais robusta que o macho, coloração mais pálida, vértice com estrias avermelhadas diluídas, segmento II da antena avermelhado na porção apical, comprimento 5,2 mm, vértice 0,40 mm.

**Holótipo:** macho, Rio Negro, Choel Choel, XI, 46, na coleção do autor. **Parátipo:** 1 macho e 1 fêmea, mesmas indicações que o tipo.

Difere das demais espécies do gênero pela coloração da fronte, do escutelo e da propleura, bem como pela morfologia da genitália do macho.

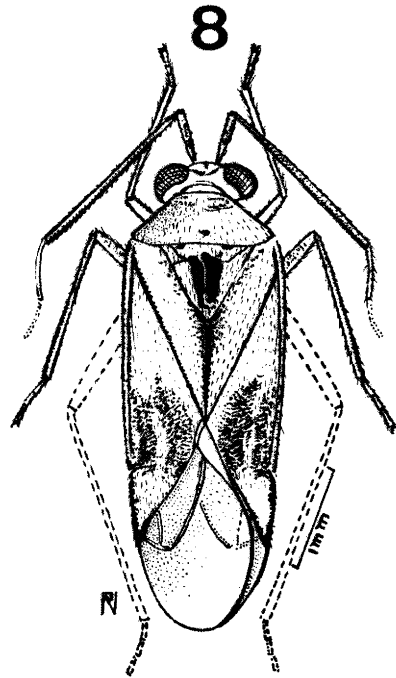


Fig. 8 — *Ganocapsinus argentinus* n.sp.: macho, holótipo.

### **Gaveanus** n.gen.

Orthotylineae, Orthtylini. Porte pequeno, corpo sensivelmente alargado e arredondado na região mediana do cório e embólio, liso, finamente chagren, revestido de pilosidade longa, fina e ereta.

Cabeça levemente inclinada para frente, vértice marginado, carenado e com cerdas eretas, olhos inclinados, contíguos ao pronoto, ocupando mais de dois terços da região lateral da cabeça, clipeo, jugo e loro planos, gena e gula muito curtos, búcula pouco desenvolvida, rostro alcançando as coxas posteriores, antenas mutiladas.