

Fig. 11 - *Neella ecuatoriana* n. sp., macho, holótipo.

Corpo com pilosidade curta, cúneo pouco mais longo que largo na base, cabeça cerca de quatro vezes mais larga que longa.

*Genitalia*: Pênis (fig. 12) com teca bastante desenvolvida. Parâmero esquerdo (fig. 13) fortemente curvo, alargado na porção basal. Parâmero direito (fig. 14) compacto, mais largo na região mediana. Pigóforo com um prolongamento afilado (fig. 15).

*Fêmea* desconhecida.

*Holótipo*: macho, Rio Macuma, Equador, VII.1971, Borys Malkin, na coleção do primeiro autor. *Parátipo*: macho, mesmas indicações que o holótipo.

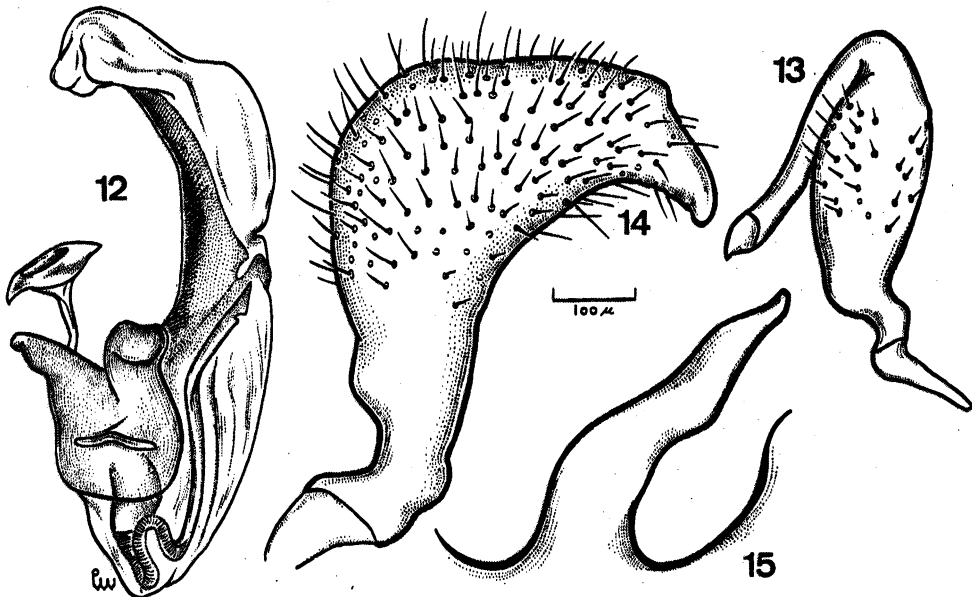
Aproxima-se de *Neella unicolor* Hsiao, 1946 diferenciando-se por ter o hemiélitro mais arredondado no meio, cúneo bastante mais largo, diferente coloração da antena e morfologia da genitália do macho, no qual o pigóforo possui um prolongamento afilado (fig. 15).

*Taedia scutellata* n. sp.

(Figs. 16-19)

Caracterizada pela coloração e proeminência do escutelo e pela morfologia da genitália do macho.

*Macho*: Comprimento 5,0 mm, largura 2,2 mm. *Cabeça*: comprimento 0,5 mm, largura 1,0 mm, vértice 0,36 mm. *Antena*: segmento I, comprimento 0,6 mm; II, 1,8 mm; III, 0,8 mm; IV, 1,0 mm. *Pronoto*: comprimento 0,92 mm, largura na base 0,68 mm (holótipo).



*Neella ecuatoriana* n. sp. - Fig. 12: Pênis; fig. 13: parâmero esquerdo; fig. 14: parâmero direito; fig. 15: prolongamento do pigóforo.