

largura 0,8 mm, vértice 0,35 mm. *Antena*: Segmento I, comprimento 0,2 mm; II, 0,9 mm; III e IV, mutilados. *Pronoto*: Comprimento 0,6 mm, largura na base 1,2 mm. *Cúneo*: Comprimento 0,52 mm, largura na base 0,48 mm.

Coloração geral esverdeada tendendo a pálido-amarelada ou pálido-esverdeada quando seca; membrana fusca; olhos castanhos; lado inferior e pernas, pálido-amarelados; ápice do rostro negro.

Corpo com pubescência erecta; olhos contíguos ao pronoto; rostro curto, alcançando o meio do mesoesterno.

Genitália: Vésica do aedeagus (fig. 6) característica, com numerosas ramificações. Parâmero esquerdo (fig. 7) bifurcado, com numerosas cerdas em sua superfície. Parâmero direito (fig. 8) com prolongamento subtotal e extremidade apical com lobos dentiformes. Pigóforos (fig. 9) conforme mostra a ilustração.

Fêmea: Semelhante ao macho em coloração e aspecto geral, comprimento 4,3-4,6 mm.

Holótipo macho, Encruzilhada, Bahia, Brasil, Seabra & Roppa col., na coleção do autor. *Alótipo* idem. *Parátipos*: 8 machos e 7 fêmeas, mesmas indicações que o holótipo, nas coleções do Museu Nacional e do autor.

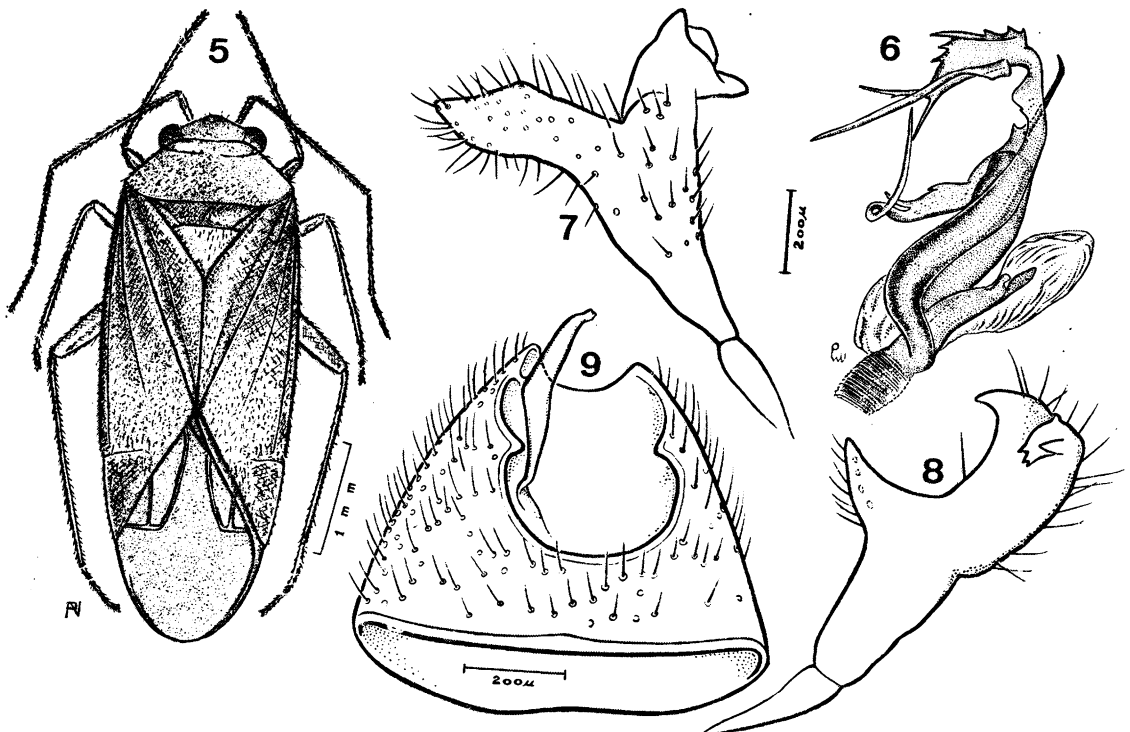
Aproxima-se de *Orthotylus platensis* Carvalho & Fontes, 1973 diferenciando-se pela coloração do hemiélitro e pela morfologia da vésica do aedeagus.

Polymerus amazonicus n. sp.

(Figs. 10-13)

Caracterizada pela coloração do corpo e pela morfologia da genitália do macho.

Macho: Comprimento 3,4 mm, largura 1,6 mm. *Cabeça*: Comprimento 0,2 mm, largura 0,8 mm, vértice 0,36 mm. *Antena*: Seg-



Orthotylus bahianus n. sp. — Fig. 5: Macho, holótipo; fig. 6: vésica do aedeagus; fig. 7: parâmero esquerdo; fig. 8: parâmero direito; fig. 9: pigóforo.